

สภาวะอากาศประเทศไทย เดือนตุลาคม 2562

สภาวะอากาศเดือนตุลาคมปีนี้ บริเวณความกดอากาศสูงจากประเทศจีนได้แผ่ลงมาปกคลุมภาคเหนือ ภาคตะวันออกเฉียงเหนือ และทะเลจีนใต้เกือบตลอดเดือนและแผ่เสริมลงมาเป็นระยะ ๆ ประกอบกับมีลมตะวันออกเฉียงใต้และลมตะวันออกเฉียงใต้พัดปกคลุมประเทศไทยตอนบนและอ่าวไทยในช่วงต้นเดือน และเปลี่ยนเป็นมรสุมตะวันออกเฉียงเหนือพัดปกคลุมภาคใต้และอ่าวไทยตั้งแต่วันที่ 15 ตุลาคม ทำให้ในเดือนนี้บริเวณประเทศไทยตอนบนมีฝนตกหนาแน่นในระยะครึ่งแรกของเดือน จากนั้นพื้นที่ส่วนใหญ่มีฝนลดลงและมีอากาศเย็นในตอนเช้า โดยเฉพาะในช่วงกลางเดือนที่อุณหภูมิลดลงและมีอากาศเย็นอย่างต่อเนื่องในบริเวณภาคเหนือและภาคตะวันออกเฉียงเหนือ ส่วนภาคใต้มีฝนตกชุกหนาแน่นเกือบตลอดเดือน โดยเดือนนี้บริเวณประเทศไทยมีปริมาณฝนต่ำกว่าค่าปกติในทุกภาคและมีอุณหภูมิเฉลี่ยสูงกว่าค่าปกติ สำหรับรายละเอียดต่าง ๆ มีดังนี้

วันที่ 1-10 ตุลาคม ในระยะต้นช่วงมีลมตะวันตกเฉียงใต้พัดปกคลุมภาคเหนือ ภาคกลางและภาคใต้ และมีลมตะวันออกเฉียงใต้พัดปกคลุมภาคตะวันออกเฉียงเหนือกับภาคตะวันออก โดยบริเวณความกดอากาศสูงจากประเทศจีนได้แผ่ลงมาปกคลุมภาคเหนือตอนบน ภาคตะวันออกเฉียงเหนือตอนบนและทะเลจีนใต้ตั้งแต่ระยะกลางช่วง ส่งผลให้มีลมตะวันออกเฉียงใต้และลมตะวันออกเฉียงใต้พัดปกคลุมประเทศไทยตอนบนและอ่าวไทยในระยะกลางและปลายช่วง ลักษณะดังกล่าวทำให้ในช่วงนี้บริเวณประเทศไทยตอนบนมีฝน โดยเฉพาะบริเวณภาคกลางและภาคตะวันออกที่มีฝนร้อยละ 50-80 ของพื้นที่เกือบตลอดช่วงกับมีฝนหนักถึงหนักมากบางแห่ง สำหรับภาคเหนือมีฝนน้อยกว่าร้อยละ 10 ของพื้นที่ในระยะต้นช่วง หลังจากนั้นฝนร้อยละ 30-70 ของพื้นที่กับมีฝนหนักถึงหนักมากบางแห่ง ส่วนภาคตะวันออกเฉียงเหนือมีฝนร้อยละ 30-70 ของพื้นที่กับมีฝนหนักบางแห่งในระยะกลางช่วงและมีฝนน้อยกว่าร้อยละ 25 ของพื้นที่ในระยะต้นและปลายช่วง ปริมาณฝนมากที่สุดของประเทศไทยตอนบนวัดได้ 145.9 มิลลิเมตร ที่อำเภอสังขละบุรี จังหวัดชลบุรี เมื่อวันที่ 5 สำหรับภาคใต้มีฝนตกหนาแน่นเกือบตลอดช่วง โดยเฉพาะทางฝั่งตะวันตกของภาคที่มีฝนมากกว่าร้อยละ 70 ของพื้นที่กับมีฝนหนักบางแห่ง ส่วนทางฝั่งตะวันออกของภาคมีฝนร้อยละ 30-80 ของพื้นที่กับมีฝนหนักถึงหนักมากบางแห่ง ปริมาณฝนมากที่สุด 111.0 มิลลิเมตร ที่สถานีอากาศเกษตรระยอง เมื่อวันที่ 3

วันที่ 11-20 ตุลาคม บริเวณความกดอากาศสูงกำลังอ่อนปกคลุมภาคเหนือตอนบน ภาคตะวันออกเฉียงเหนือตอนบนและทะเลจีนใต้ในระยะต้นช่วง จากนั้นบริเวณความกดอากาศสูงกำลังปานกลางอีกระลอกหนึ่งได้แผ่เสริมลงมาปกคลุมภาคเหนือ ภาคตะวันออกเฉียงเหนือ ภาคกลางตอนบนและทะเลจีนใต้ในระยะกลางและปลายช่วง โดยมีลมตะวันออกเฉียงใต้พัดปกคลุมบริเวณประเทศไทยและอ่าวไทยในระยะกลางช่วง อีกทั้งในระยะปลายช่วงมรสุมตะวันออกเฉียงเหนือได้พัดปกคลุมบริเวณภาคใต้และอ่าวไทย ลักษณะดังกล่าวทำให้ในช่วงนี้บริเวณภาคเหนือและภาคตะวันออกเฉียงเหนือมีอุณหภูมิลดลงและมีอากาศเย็นในตอนเช้า โดยเฉพาะในระยะปลายช่วงที่อุณหภูมิลดลงชัดเจนมีอากาศเย็นเกือบทั่วไปในบริเวณดังกล่าว อุณหภูมิต่ำที่สุดวัดได้ 18.5 องศาเซลเซียส ที่อำเภออุ้มผาง จังหวัดตาก เมื่อวันที่ 20 สำหรับฝนในช่วงนี้บริเวณประเทศไทยตอนบนมีฝนร้อยละ 10-60 ของพื้นที่กับมีฝนหนักถึงหนักมากบางแห่ง ส่วนมากในระยะต้นและกลางช่วง หลังจากนั้นฝนลดลง ปริมาณฝนมากที่สุดของประเทศไทยตอนบนวัดได้ 110.0 มิลลิเมตร ที่อำเภอแม่ทา จังหวัดลำพูน เมื่อวันที่ 15 สำหรับภาคใต้มีฝนตกหนาแน่นเกือบตลอดช่วง โดยเฉพาะทางฝั่งตะวันออกของภาคมีฝนมากกว่าร้อยละ 80 ของพื้นที่กับมีฝนหนักถึงหนักมากบางแห่ง ส่วนทางฝั่งตะวันตกของภาคมีฝนร้อยละ 70-90 ของพื้นที่กับมีฝนหนักบางแห่ง ปริมาณฝนมากที่สุดวัดได้ 154.3 มิลลิเมตร ที่สถานีอากาศเกษตรสุราษฎร์ธานี เมื่อวันที่ 20

วันที่ 21-31 ตุลาคม บริเวณความกดอากาศสูงกำลังอ่อนปกคลุมบริเวณภาคเหนือ ภาคตะวันออกเฉียงเหนือและทะเลจีนใต้ในระยะต้นช่วง จากนั้นบริเวณความกดอากาศสูงกำลังปานกลางจากประเทศจีนได้แผ่ลงมาปกคลุมภาคเหนือ ภาคตะวันออกเฉียงเหนือตอนบนและทะเลจีนใต้ โดยบริเวณความกดอากาศสูงกำลังปานกลางอีกระลอกหนึ่งได้แผ่เสริมลงมาปกคลุมภาคเหนือ ภาคตะวันออกเฉียงเหนือและภาคกลางตอนบนในตอนปลายช่วง ประกอบกับมรสุมตะวันออกเฉียงเหนือที่พัดปกคลุมอ่าวไทยและภาคใต้มีกำลังแรงขึ้นในระยะปลายช่วง นอกจากนี้พายุโซนร้อน “แมตโม (MATMO (1922))” ที่เคลื่อนตัวบริเวณทะเลจีนใต้ตอนกลางได้เคลื่อนขึ้นฝั่งบริเวณเมืองกวิ๋นฮอน ประเทศเวียดนามในช่วงกลางดึกของวันที่ 30 จากนั้นพายุนี้ได้เคลื่อนตัวทางทิศตะวันตกเข้าสู่ประเทศกัมพูชาก่อนจะอ่อนกำลังลงเป็นพายุดีเปรสชันในช่วงเช้าของวันที่ 31 และได้อ่อนกำลังลงเป็นหย่อมความกดอากาศต่ำกำลังแรงปกคลุมบริเวณประเทศกัมพูชาในช่วงค่ำของวันเดียวกัน ลักษณะดังกล่าวทำให้บริเวณภาคเหนือและภาคตะวันออกเฉียงเหนือมีอากาศเย็นเกือบทั่วไปในตอนเช้าในระยะต้นช่วง หลังจากนั้นอุณหภูมิสูงขึ้นแต่ยังคงมีอากาศเย็นในบางพื้นที่ ส่วนในระยะปลายช่วงอุณหภูมิได้ลดลงจนมีอากาศเย็นเกือบทั่วไปอีกครั้ง โดยเฉพาะในวันสุดท้ายของช่วงที่มีอากาศเย็นในพื้นที่ภาคเหนือ ภาคตะวันออกเฉียงเหนือและภาคกลางและมีอากาศหนาวบางพื้นที่ในภาคเหนือ อุณหภูมิต่ำที่สุดในช่วงนี้วัดได้ 14.6 องศาเซลเซียส ที่อำเภอทุ่งช้าง จังหวัดน่าน เมื่อวันที่ 31 สำหรับบริเวณเทือกเขาและยอดดอยวัดอุณหภูมิต่ำสุดได้ 9.0 องศาเซลเซียส ที่ดอยอินทนนท์ อำเภอจอมทอง จังหวัดเชียงใหม่ เมื่อวันที่ 31 สำหรับฝนในช่วงนี้บริเวณภาคตะวันออกเฉียงเหนือแทบไม่มีรายงานฝนตก ส่วนภาคเหนือมีฝนกับฝนหนักบางพื้นที่ในบางวัน สำหรับภาคกลางและภาคตะวันออกเฉียงเหนือมีฝนกับฝนหนักบางพื้นที่ในระยะกลางและปลายช่วง ปริมาณฝนมากที่สุดของประเทศไทยตอนบนวัดได้ 77.5 มิลลิเมตร ที่เขื่อนภูมิพล อำเภอสามเงา จังหวัดตาก เมื่อวันที่ 25 สำหรับภาคใต้มีฝนตกหนาแน่น โดยภาคใต้ฝั่งตะวันออกมีฝนร้อยละ 30-80 ของพื้นที่กับมีฝนหนักบางแห่ง ส่วนทางฝั่งตะวันตกมีฝนร้อยละ 70-90 ของพื้นที่เกือบตลอดช่วงกับมีฝนหนักถึงหนักมากบางแห่ง ปริมาณฝนมากที่สุด 107.5 มิลลิเมตร ที่อำเภอวังวิเศษ จังหวัดตรัง เมื่อวันที่ 30

อุณหภูมิเฉลี่ยเดือนนี้สูงกว่าค่าปกติในทุกภาค โดยเฉพาะบริเวณประเทศไทยตอนบนอุณหภูมิสูงกว่าค่าปกติประมาณ 1 องศาเซลเซียส อุณหภูมิต่ำที่สุดวัดได้ 14.6 องศาเซลเซียส ที่อำเภอทุ่งช้าง จังหวัดน่าน เมื่อวันที่ 31 ส่วนอุณหภูมิต่ำสุดบริเวณเทือกเขาและยอดดอย วัดได้ 8.9 องศาเซลเซียส ที่ดอยอินทนนท์ อำเภอจอมทอง จังหวัดเชียงใหม่ เมื่อวันที่ 8 สำหรับอุณหภูมิสูงสุดวัดได้ 38.5 องศาเซลเซียส ที่สถานีอุตุนิยมวิทยาเกษตร ปทุมธานี อำเภอคลองหลวง จังหวัดปทุมธานี เมื่อวันที่ 24

ปริมาณฝนเดือนนี้ต่ำกว่าค่าปกติในทุกภาค ดังนี้ ภาคเหนือ 47.8 มิลลิเมตร(39%) ภาคตะวันออกเฉียงเหนือ 83.5 มิลลิเมตร(71%) ภาคกลาง 84.6 มิลลิเมตร(45%) ภาคตะวันออก 93.8 มิลลิเมตร (42%) ภาคใต้ฝั่งตะวันออก 49.8 มิลลิเมตร(20%) และภาคใต้ฝั่งตะวันตก 141.7 มิลลิเมตร(39%)

หมายเหตุ : ข้อมูลฝน อุณหภูมิ และอุทกภัยเป็นเพียงรายงานเบื้องต้น

ศูนย์ภูมิอากาศ กองพัฒนาอุตุนิยมวิทยา
กรมอุตุนิยมวิทยา
7 พฤศจิกายน 2562

Monthly Current Report
Rainfall and Accumulative Rainfall
October 2019

Northern Thailand

Station	Temperature (°c)		Rainfall (mm)		Accumulative rainfall (mm) Since 1 January	
	Mean	Above or below normal	Actual	Above or below normal	Actual	Above or below normal
Chiang Rai	26.8	1.7	80.8	-44.1	951.1	-666.2
Mae Hong Son	27.4	1.0	55.0	-59.5	1111.1	-126.0
Phayao	26.3	1.0	58.9	-63.7	721.4	-367.4
Chiang Mai	27.8	1.7	175.5	57.9	936.0	-124.8
Tha Wang Pha	27.1	1.3	33.2	-50.2	1335.8	-33.7
Nan	27.7	1.3	59.5	-10.8	1274.1	66.7
Lamphun	27.2	1.1	62.9	-47.2	861.8	-90.5
Lampang	27.7	1.4	82.8	-15.5	1216.3	207.3
Mae Sariang	27.2	1.1	53.3	-61.9	911.6	-194.5
Phrae	27.9	1.4	15.0	-73.8	982.8	-98.6
Uttaradit	29.3	1.6	72.6	-38.4	809.9	-530.0
Bhumibol Dam	27.7	1.3	190.9	-13.4	739.2	-252.2
Tak	28.3	1.5	129.9	-69.3	823.9	-177.5
Mae Sot	27.6	1.5	80.6	-21.5	1650.6	212.6
Umphang	25.2	1.3	114.5	-41.3	1323.7	-107.3
Phitsanulok	29.1	1.3	16.6	-145.9	854.5	-418.0
Lom Sak	28.4	1.6	35.8	-52.7	801.8	-222.9
Phetchabun	29.0	2.2	37.6	-52.8	879.2	-234.8
Wichian Buri	28.8	1.1	59.6	-72.0	1131.5	-64.5
Kamphaeng Phet	28.9	1.7	111.2	-80.5	1026.0	-229.9
Over the area	27.8	1.4	76.3	-47.8 -39%	1017.1	-172.7 -15%

Northeastern Thailand

Station	Temperature (°c)		Rainfall (mm)		Accumulative rainfall (mm) Since 1 January	
	Mean	Above or below normal	Actual	Above or below normal	Actual	Above or below normal
Nong Khai	29.1	2.4	16.3	-74.6	1607.7	19.0
Loei	27.7	2.1	10.9	-112.4	625.7	-586.5
Udon Thani	28.3	1.4	31.3	-58.8	1285.7	-119.5
Nakhon Phanom	28.1	1.7	23.2	-73.8	2170.1	-162.2
Sakon Nakhon	27.8	1.4	7.5	-69.4	1211.4	-416.1
Mukdahan	28.1	1.8	13.1	-87.5	1586.5	122.4
Khon Kaen	28.4	1.9	22.8	-94.9	1050.8	-176.0
Kosum Phisai	28.6	1.5	11.8	-99.6	1257.1	14.6
Roi Et	28.4	1.7	21.1	-86.2	1530.7	206.0
Chaiyaphum	28.6	1.6	23.2	-113.8	777.8	-336.3
Ubon Ratchathani	28.3	1.5	26.6	-96.5	1690.7	132.6
Tha Tum	28.2	1.2	32.3	-94.0	1186.2	-179.7
Surin	27.8	1.1	19.1	-109.1	1191.1	-210.5
Nakhon Ratchasima	28.1	1.4	85.4	-60.9	643.3	-401.6
Chok Chai	27.7	1.1	107.0	-57.3	571.6	-470.6
Nang Rong	27.4	0.9	86.3	-47.6	825.0	-328.3
Over the area	28.2	1.6	33.6	-83.5 -71%	1200.7	-180.8 -13%

- NOTES :
- 1) Mean temperature is the average of daily dry-bulb temperature
 - 2) "T" is trace, rainfall amount less than 0.1 mm.
 - 3) "blank" is incomplete data.
 - 4) Temperature and rainfall are preliminary data.

Monthly Current Report
Rainfall and Accumulative Rainfall
October 2019

Central Thailand

Station	Temperature (°c)		Rainfall (mm)		Accumulative rainfall (mm) Since 1 January	
	Mean	Above or below normal	Actual	Above or below normal	Actual	Above or below normal
Nakhon Sawan	29.2	1.5	61.6	-91.8	970.7	-147.0
Bua Chum	28.2	1.0	72.0	-55.3	899.3	-161.4
Lop Buri	29.4	1.6	104.5	-49.2	786.0	-301.5
Suphan Buri	29.8	1.8	71.9	-124.8	507.4	-417.2
Thong Pha Phum	27.9	1.3	53.4	-118.9	1466.4	-289.8
Kanchanaburi	29.4	2.1	124.8	-84.4	636.3	-355.3
Bangkok Airport	29.4	1.2	175.4	-16.5	987.2	-344.6
Bangkok Metropolis	29.5	1.4	156.1	-136.0	1051.4	-541.0
Over the area	29.1	1.5	102.5	-84.6 -45%	913.1	-319.7 -26%

Eastern Thailand

Station	Temperature (°c)		Rainfall (mm)		Accumulative rainfall (mm) Since 1 January	
	Mean	Above or below normal	Actual	Above or below normal	Actual	Above or below normal
Prachin Buri	30.1	2.0	19.1	-141.8	1335.3	-451.3
Kabin Buri	28.2	0.7	84.9	-69.6	1285.5	-278.3
Aranyaprathet	28.9	1.4	64.2	-110.0	1122.4	-182.1
Chon Buri	29.3	1.4	125.1	-83.8	1018.0	-223.3
Ko Sichang	28.7	1.2	144.0	-63.1	887.1	-262.7
Pattaya	28.2	1.2	172.1	-44.0	846.4	-183.9
Sattahip	28.3	1.0	356.4	96.6	1169.3	-10.7
Rayong	28.6	1.0	84.3	-110.1	922.4	-404.1
Chanthaburi	28.7	1.7	119.2	-178.4	2525.5	-407.4
Khlong Yai	28.0	1.2	144.1	-233.3	5291.0	540.1
Over the area	28.7	1.3	131.3	-93.8 -42%	1640.3	-186.5 -10%

- NOTES :
- 1) Mean temperature is the average of daily dry-bulb temperature
 - 2) "T" is trace, rainfall amount less than 0.1 mm.
 - 3) "blank" is incomplete data.
 - 4) Temperature and rainfall are preliminary data.

Monthly Current Report
Rainfall and Accumulative Rainfall
October 2019

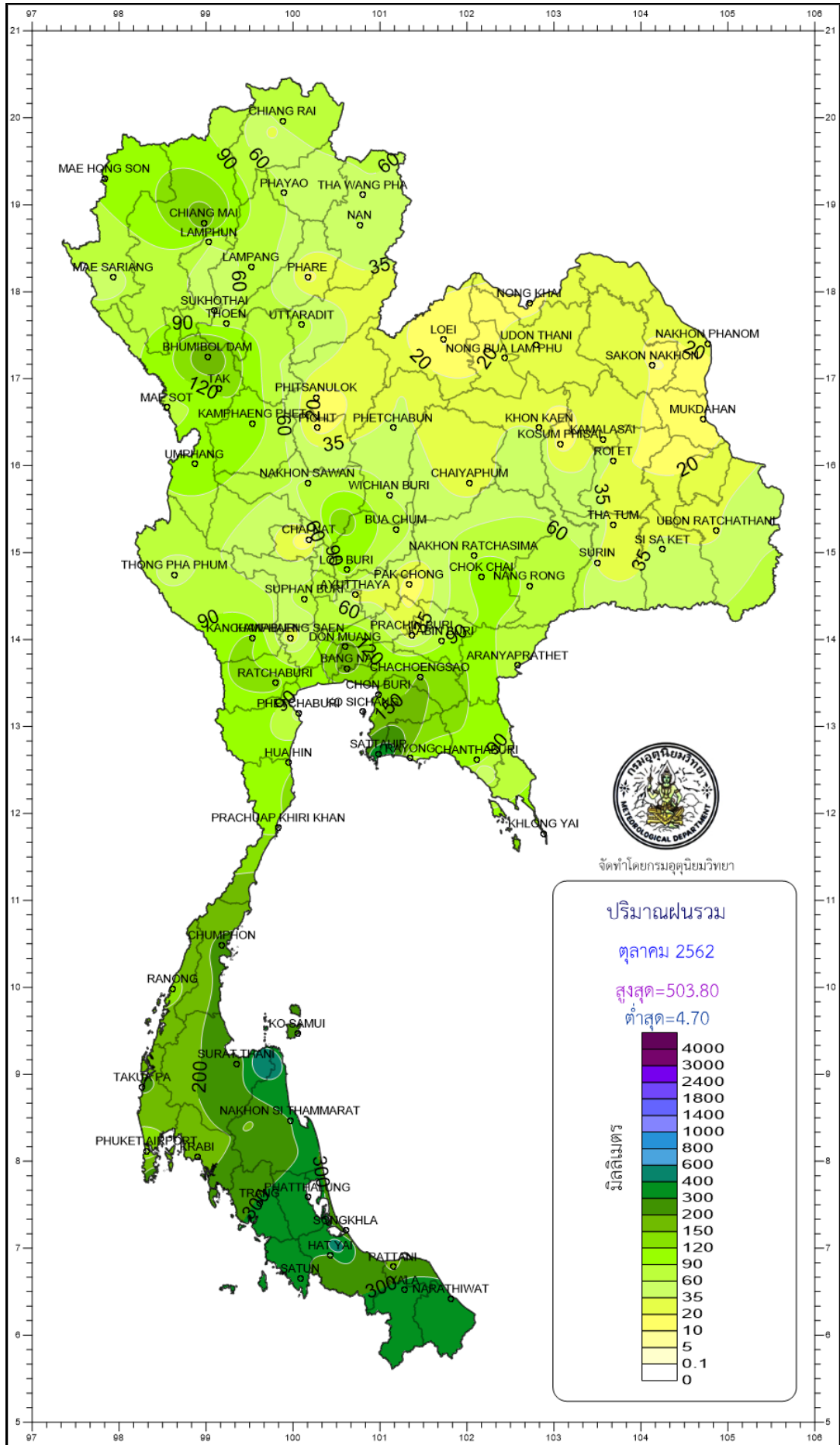
Southern Thailand, east coast

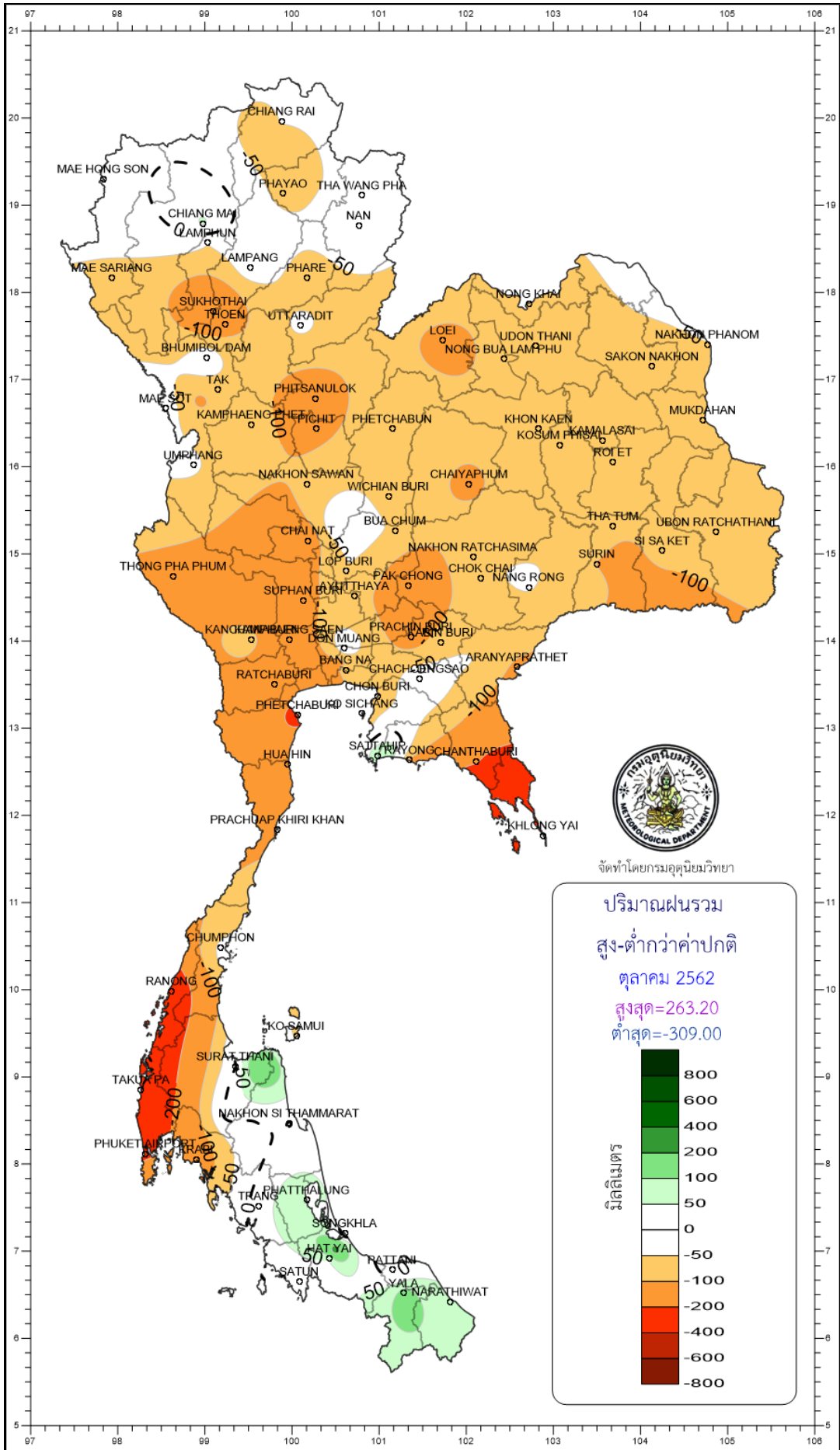
Station	Temperature (°c)		Rainfall (mm)		Accumulative rainfall (mm) Since 1 January	
	Mean	Above or below normal	Actual	Above or below normal	Actual	Above or below normal
Phetchaburi	29.5	1.8	46.8	-231.6	576.4	-305.5
Hua Hin	28.8	1.4	111.9	-134.3	640.1	-205.9
Prachuap Khiri Khan	28.3	1.2	114.7	-113.1	722.2	-200.1
Chumphon	27.3	0.7	212.4	-39.2	1479.0	17.5
Surat Thani	26.8	0.4	231.8	-4.6	1014.0	-148.7
Ko Samui	27.9	0.7	246.4	-63.4	988.4	-254.8
Nakhon Si Thammarat	27.0	0.3	300.6	-2.4	1432.5	18.9
Songkhla	27.7	0.4	210.3	-46.8	1008.1	-68.0
Hat Yai Airport	26.5	0.0	288.8	61.0	1094.2	-47.3
Pattani Airport	27.0	0.1	179.6	-36.6	1162.0	81.8
Narathiwat	27.3	0.4	317.3	62.9	1531.6	191.4
Over the area	27.6	0.6	205.5	-49.8 -20%	1059.0	-83.8 -7%

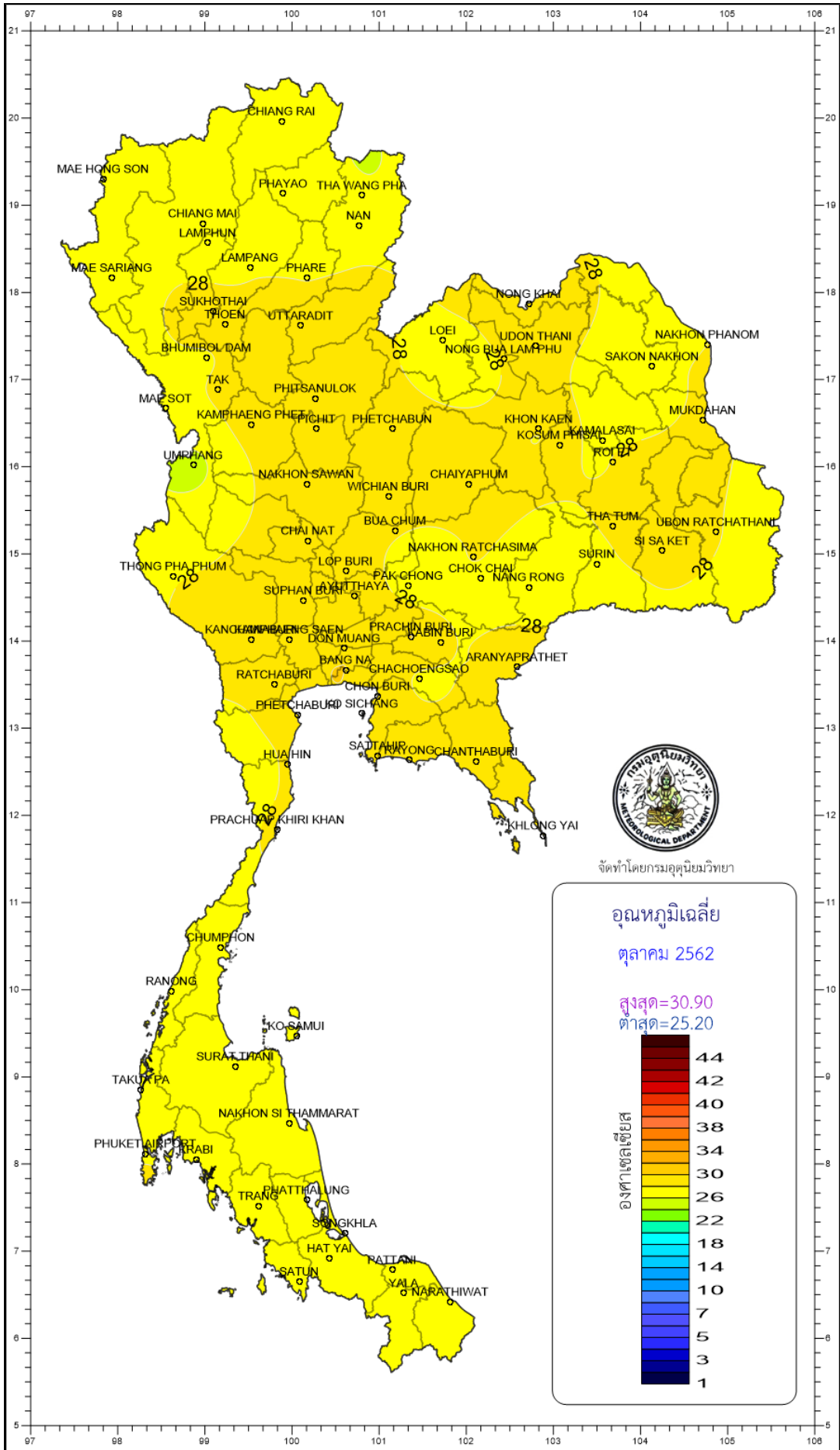
Southern Thailand, west coast

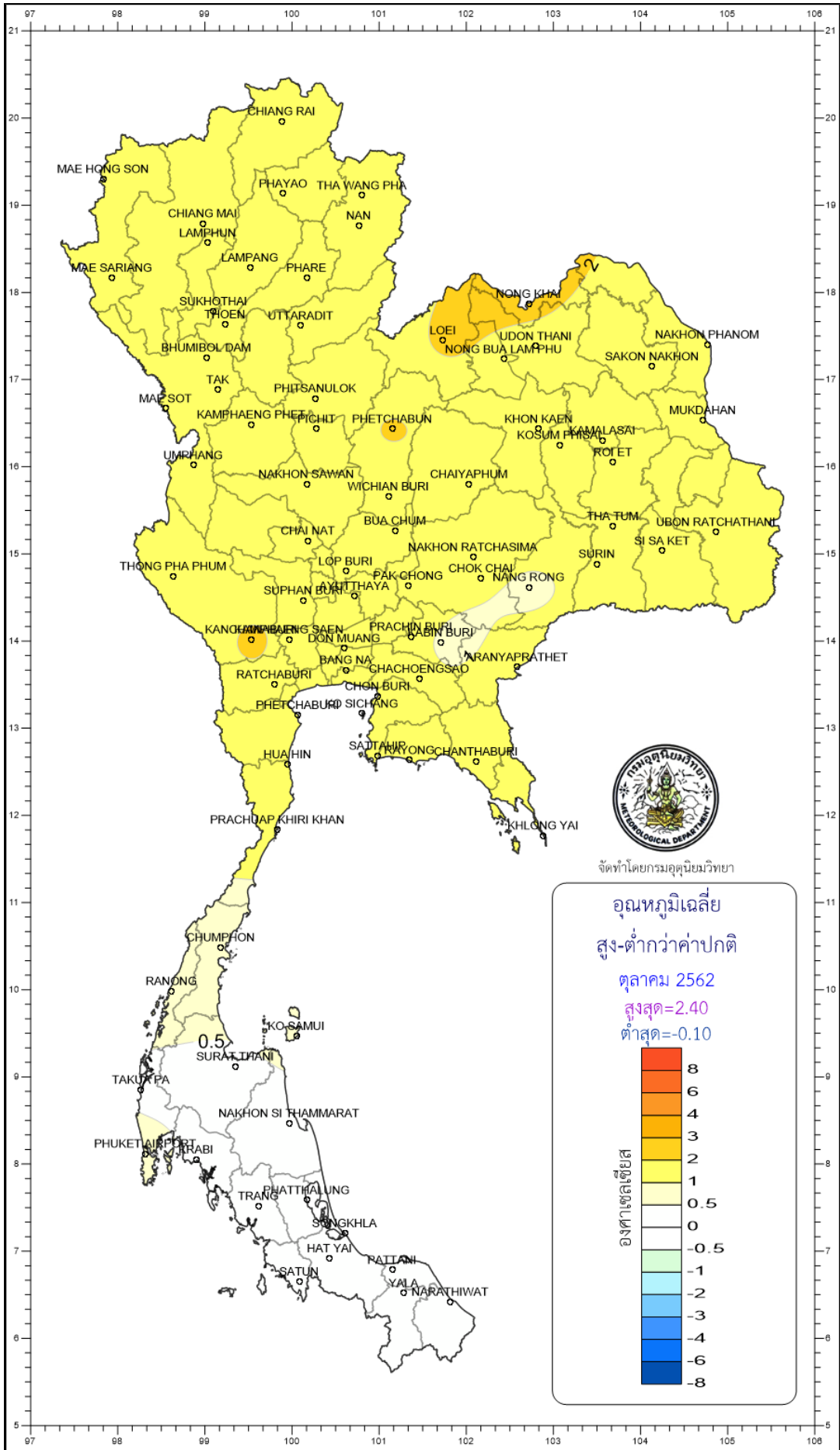
Station	Temperature (°c)		Rainfall (mm)		Accumulative rainfall (mm) Since 1 January	
	Mean	Above or below normal	Actual	Above or below normal	Actual	Above or below normal
Ranong	27.1	0.7	133.1	-291.4	3710.2	-160.4
Takua Pa	26.9	0.4	208.8	-309.0	3053.9	-301.1
Phuket	28.3	0.9	217.6	-102.5	1507.0	-462.7
Phuket Airport	27.7	0.7	117.9	-235.5	2146.8	-53.0
Ko Lanta	27.2	-0.1	243.0	-82.4	1900.8	-73.1
Trang Airport	26.6	0.2	309.0	23.5	1811.3	-7.9
Satun	27.1	0.3	343.9	4.9	1850.5	-118.6
Over the area	27.3	0.5	224.8	-141.7 -39%	2282.9	-168.1 -7%

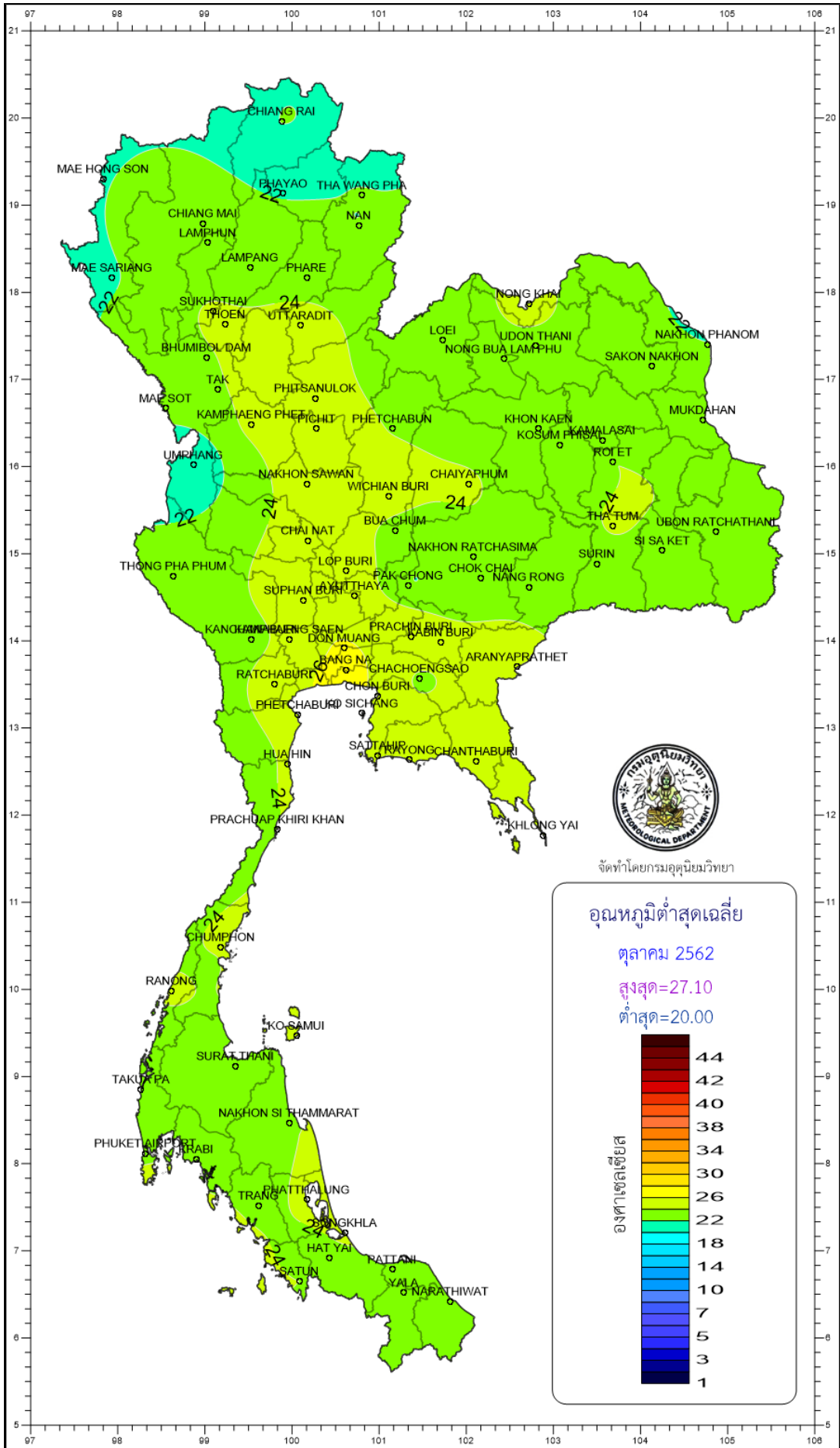
- NOTES :
- 1) Mean temperature is the average of daily dry-bulb temperature
 - 2) "T" is trace, rainfall amount less than 0.1 mm.
 - 3) "blank" is incomplete data.
 - 4) Temperature and rainfall are preliminary data.

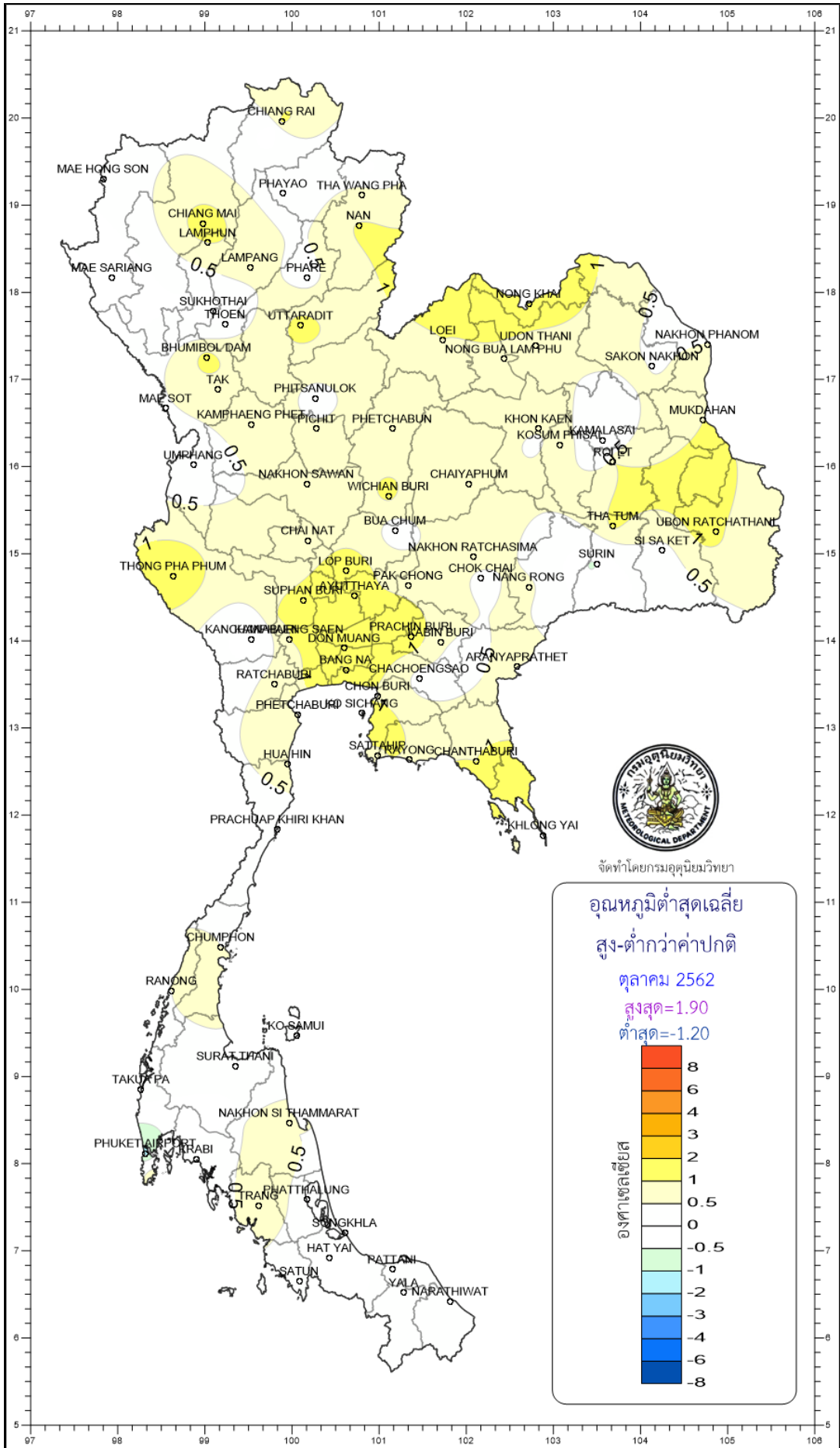












จัดทำโดยกรมอุตุนิยมวิทยา

อุณหภูมิต่ำสุดเฉลี่ย
สูง-ต่ำกว่าค่าปกติ
ตุลาคม 2562
สูงสุด=1.90
ต่ำสุด=-1.20

