

## สภาวะอากาศประเทศไทย เดือนธันวาคม 2562

สภาวะอากาศเดือนธันวาคมปีนี้ แม้ว่าบริเวณความกดอากาศสูงจากประเทศจีนแผ่ลงมาปกคลุมประเทศไทยตอนบนอย่างต่อเนื่องตลอดเดือน โดยมีกำลังแรงเป็นระยะๆ ทำให้บริเวณประเทศไทยตอนบนมีอากาศหนาวเย็น โดยเฉพาะในช่วงวันที่ 6-11 เป็นช่วงที่อุณหภูมิลดลงต่ำที่สุดของเดือนมีอากาศหนาวเกือบทั่วไปกับมีอากาศหนาวจัดหลายพื้นที่ในภาคเหนือและภาคตะวันออกเฉียงเหนือ สำหรับบริเวณเทือกเขา ยอดดอย และยอดภูมีอากาศหนาวถึงหนาวจัด และมีรายงานน้ำค้างแข็งบางพื้นที่ แต่อุณหภูมิเฉลี่ยในเดือนนี้สูงกว่าค่าปกติในทุกภาค สำหรับปริมาณฝนรวมตลอดทั้งเดือนนี้ต่ำกว่าค่าปกติในทุกภาค โดยเฉพาะอย่างยิ่งในภาคตะวันออกเฉียงเหนือและภาคกลางที่ไม่มีรายงานฝนเลยตลอดเดือนทำให้มีฝนต่ำกว่าค่าปกติร้อยละ 100 โดยปริมาณฝนรวมทั้งประเทศในเดือนนี้ต่ำกว่าค่าปกติร้อยละ 62 อย่างไรก็ตามมีรายงานฝนบางแห่งบริเวณภาคเหนือและภาคตะวันออกเฉียงเหนือในระยะปลายเดือน ซึ่งเป็นช่วงที่คลื่นกระแสลมตะวันตกเคลื่อนเข้าปกคลุมภาคเหนือตอนบนและภาคตะวันออกเฉียงเหนือตอนบน ส่วนภาคใต้มีฝนตกหนาแน่นในระยะต้นและกลางเดือนส่วนมากทางฝั่งตะวันออกของภาคเนื่องจากอิทธิพลของมรสุมตะวันออกเฉียงเหนือกำลังแรงที่พัดปกคลุมอ่าวไทยภาคใต้ในช่วงดังกล่าว และมีรายงานน้ำป่าไหลหลากบางพื้นที่ สำหรับรายละเอียดต่างๆ มีดังนี้

**วันที่ 1-10 ธันวาคม** บริเวณความกดอากาศสูงกำลังแรงจากประเทศจีนได้แผ่ลงมาปกคลุมประเทศไทยตอนบนและทะเลจีนใต้ตลอดช่วง ประกอบกับมรสุมตะวันออกเฉียงเหนือที่พัดปกคลุมอ่าวไทยและภาคใต้มีกำลังแรง ลักษณะดังกล่าวทำให้ประเทศไทยมีอากาศเย็น กับมีอากาศหนาวบางพื้นที่ในภาคเหนือและภาคตะวันออกเฉียงเหนือในระยะต้นช่วง จากนั้นอุณหภูมิลดลงจนมีอากาศหนาวเย็นเกือบทั่วไป โดยเฉพาะภาคเหนือและภาคตะวันออกเฉียงเหนือมีอากาศหนาวจัดหลายพื้นที่ทางตอนบนของภาค อุณหภูมิต่ำสุดวัดได้ 5.1 องศาเซลเซียส ที่สถานีอากาศเกษตรเชียงราย เมื่อวันที่ 9 สำหรับบริเวณเทือกเขา ยอดดอย และยอดภูมีอากาศหนาวถึงหนาวจัด อุณหภูมิต่ำสุดวัดได้ -1.5 องศาเซลเซียส ที่กิ่วแม่ปาน ดอยอินทนนท์อำเภอจอมทอง จังหวัดเชียงใหม่ เมื่อวันที่ 10 และมีรายงานน้ำค้างแข็งบริเวณยอดดอยอินทนนท์ จังหวัดเชียงใหม่ เมื่อวันที่ 6, 10 ดอยอ่างขาง จังหวัดเชียงใหม่ เมื่อวันที่ 9 และอุทยานแห่งชาติภูชี้ฟ้า จังหวัดเชียงราย เมื่อวันที่ 9 และ 10 สำหรับฝนในช่วงนี้ บริเวณประเทศไทยตอนบนแทบไม่มีรายงานฝนตก โดยปริมาณฝนมากที่สุดบริเวณประเทศไทยตอนบนวัดได้ 4.6 มิลลิเมตร ที่สวนป่าเขากระยาง อำเภอวังทอง จังหวัดพิษณุโลก เมื่อวันที่ 1 ส่วนภาคใต้มีฝนมากกว่าร้อยละ 60 ของพื้นที่ กับมีฝนหนักถึงหนักมากบางแห่งในระยะครึ่งแรกของช่วง จากนั้นมีฝนร้อยละ 35-60 ของพื้นที่ทางฝั่งตะวันออกของภาค และมีรายงานน้ำท่วมบริเวณจังหวัดพัทลุง เมื่อวันที่ 2 โดยปริมาณฝนมากที่สุดวัดได้ 166.8 มิลลิเมตร ที่อำเภอสุคีริน จังหวัดนราธิวาส เมื่อวันที่ 1

**วันที่ 11-20 ธันวาคม** บริเวณความกดอากาศสูงกำลังอ่อนปกคลุมประเทศไทยตอนบนตลอดช่วง ประกอบกับมรสุมตะวันออกเฉียงเหนือพัดปกคลุมอ่าวไทยและภาคใต้เกือบตลอดช่วง กับมีลมตะวันออกเฉียงเหนือพัดปกคลุมบริเวณดังกล่าวในช่วงวันที่ 18-19 ลักษณะดังกล่าวทำให้บริเวณประเทศไทยมีอากาศหนาวเย็น โดยเฉพาะภาคเหนือมีอากาศหนาวจัดบางพื้นที่ทางตอนบนของภาคในระยะครึ่งแรกของช่วง จากนั้นอุณหภูมิสูงขึ้นแต่ยังคงมีอากาศเย็นเกือบทั่วไป กับมีอากาศหนาวทางตอนบนของภาคเหนือและภาคตะวันออกเฉียงเหนือ อุณหภูมิต่ำสุดวัดได้ 8.1 องศาเซลเซียส ที่สถานีอากาศเกษตรเชียงราย เมื่อวันที่ 12 สำหรับบริเวณเทือกเขา ยอดดอย และยอดภูมีอากาศหนาวถึงหนาวจัด อุณหภูมิต่ำสุดวัดได้ 3.4 องศาเซลเซียส ที่สถานีเกษตรหลวงอ่างขาง อำเภอฝาง จังหวัดเชียงใหม่ เมื่อวันที่ 16 โดยในช่วงนี้บริเวณประเทศไทยตอนบนแทบไม่มีรายงานฝนตกและปริมาณฝนมากที่สุดวัดได้ 3.2 มิลลิเมตร ที่พัทลุง จังหวัดพัทลุง เมื่อวันที่ 20 ส่วนภาคใต้มีฝนร้อยละ 40-70 ของพื้นที่ กับมีฝนหนักบางแห่งเกือบตลอดช่วงทางฝั่งตะวันออกของภาค สำหรับภาคใต้ฝั่งตะวันตกมีฝนน้อยกว่า 40 ของพื้นที่ เว้นแต่ในวันที่ 15 มีฝนร้อยละ 75 ของพื้นที่ และมีรายงานน้ำท่วมบริเวณจังหวัดยะลาและนราธิวาส เมื่อวันที่ 17 ปริมาณฝนสูงสุดวัดได้ 250.2 มิลลิเมตร ที่อำเภอสุคีริน จังหวัดนราธิวาส เมื่อวันที่ 15

**วันที่ 21-31 ธันวาคม** บริเวณความกดอากาศสูงกำลังอ่อนปกคลุมประเทศไทยตอนบนในระยะครึ่งแรกของช่วง จากนั้นบริเวณความกดอากาศสูงกำลังค่อนข้างแรงอีกระลอกหนึ่งจากประเทศจีนแผ่เสริมลงมาปกคลุมภาคตะวันออกเฉียงเหนือและทะเลจีนใต้ โดยมีลมฝ่ายตะวันตกในระดับบนพัดปกคลุมภาคเหนือและภาคตะวันออกเฉียงเหนือตอนบนในระยะครึ่งแรก

ของช่วง ลักษณะดังกล่าวทำให้ภาคเหนือและภาคตะวันออกเฉียงเหนือมีอากาศเย็นทั่วไป โดยมีอากาศหนาวทางตอนบนของภาค ส่วนภาคอื่นๆ มีอากาศเย็นหลายพื้นที่ อุณหภูมิต่ำสุดวัดได้ 11.3 องศาเซลเซียส ที่สถานีอากาศเกษตรเชียงราย เมื่อวันที่ 24 สำหรับบริเวณเทือกเขา ยอดดอย และยอดภูมีอากาศหนาว อุณหภูมิต่ำสุดวัดได้ 3.8 องศาเซลเซียส ที่กิ่วแม่ปาน ดอยอินทนนท์ อำเภอจอมทอง จังหวัดเชียงใหม่ เมื่อวันที่ 27 สำหรับฝนในช่วงนี้ได้รับอิทธิพลจากลมตะวันออกเฉียงพัดปกคลุมอ่าวไทยและภาคใต้เกือบตลอดช่วง นอกจากนี้มีคลื่นกระแสลมตะวันตกที่เคลื่อนเข้าปกคลุมภาคเหนือตอนบนและภาคตะวันออกเฉียงเหนือ ตอนบนในระยะครึ่งหลังของช่วง ทำให้บริเวณประเทศไทยตอนบนมีฝนบางแห่งส่วนมากบริเวณภาคเหนือตอนบนในช่วงดังกล่าว และมีรายงานลมกระโชกแรงและลูกเห็บตกบริเวณจังหวัดลำปาง เมื่อวันที่ 28 จังหวัดเชียงรายและแม่ฮ่องสอน เมื่อวันที่ 28 และ 29 และจังหวัดเชียงใหม่เมื่อวันที่ 29 ปริมาณฝนมากที่สุดบริเวณประเทศไทยตอนบนวัดได้ 33.3 มิลลิเมตร ที่อำเภอเทิง จังหวัดเชียงรายเมื่อวันที่ 28 ส่วนภาคใต้มีฝนน้อยกว่าร้อยละ 30 ของพื้นที่เกือบตลอดช่วง ปริมาณฝนสูงที่สุดวัดได้ 45.0 มิลลิเมตร ที่อำเภอชัยบุรี จังหวัดสุราษฎร์ธานี เมื่อวันที่ 25

อุณหภูมิเฉลี่ยเดือนนี้สูงกว่าค่าปกติในทุกภาค โดยอุณหภูมิต่ำที่สุดวัดได้ 5.1 องศาเซลเซียส ที่สถานีอากาศเกษตร เชียงราย เมื่อวันที่ 9 ส่วนอุณหภูมิต่ำที่สุดบริเวณยอดดอยวัดได้ -1.5 องศาเซลเซียส ที่กิ่วแม่ปาน ดอยอินทนนท์ อำเภอ จอมทอง จังหวัดเชียงใหม่ เมื่อวันที่ 10 สำหรับอุณหภูมิสูงที่สุดวัดได้ 38.0 องศาเซลเซียส ที่อำเภอเมือง จังหวัดสระแก้ว เมื่อวันที่ 9

เดือนนี้บริเวณประเทศไทยมีปริมาณฝนต่ำกว่าค่าปกติในทุกภาคดังนี้ ภาคเหนือ 4.2 มิลลิเมตร (51%) ภาคตะวันออกเฉียงเหนือ 3.5 มิลลิเมตร (100%) ภาคกลาง 5.2 มิลลิเมตร (100%) ภาคตะวันออก 7.0 มิลลิเมตร (86%) ภาคใต้ฝั่งตะวันออก 151.0 มิลลิเมตร (64%) และภาคใต้ฝั่งตะวันตก 36.9 มิลลิเมตร (49%)

หมายเหตุ : ข้อมูลฝน อุณหภูมิ และภัยธรรมชาติเป็นเพียงรายงานเบื้องต้น

ศูนย์ภูมิอากาศ กองพัฒนาอุตุนิยมวิทยา  
กรมอุตุนิยมวิทยา  
6 มกราคม 2563

Monthly Current Report  
Rainfall and Accumulative Rainfall  
December 2019

Northern Thailand

Station	Temperature ( °c)		Rainfall (mm)		Accumulative rainfall (mm) Since 1 January	
	Mean	Above or below normal	Actual	Above or below normal	Actual	Above or below normal
Chiang Rai	19.9	0.5	17.8	3.8	1011.4	-679.1
Mae Hong Son	20.3	-0.6	7.8	-2.6	1135.4	-157.0
Phayao	19.8	-0.2	17.2	6.3	740.6	-396.4
Chiang Mai	22.3	0.9	9.1	-6.8	972.1	-158.5
Tha Wang Pha	20.8	0.3	0.0	-11.0	1337.7	-70.4
Nan	21.5	0.5	0.0	-8.6	1275.0	40.9
Lamphun	21.6	0.3	19.9	12.5	923.5	-80.3
Lampang	22.1	0.5	8.0	1.0	1238.9	193.4
Mae Sariang	20.9	0.0	0.0	-7.6	912.3	-223.5
Phrae	22.3	0.5	0.0	-7.8	999.9	-114.9
Uttaradit	24.6	0.9	0.0	-5.0	842.8	-528.8
Bhumibol Dam	23.9	1.2	0.0	-7.2	742.7	-300.7
Tak	23.7	0.7	0.0	-5.1	873.2	-187.9
Mae Sot	23.3	1.3	0.0	-5.9	1650.6	183.0
Umphang	20.5	0.7	0.0	-5.1	1326.8	-134.5
Phitsanulok	24.4	0.1	0.0	-11.1	867.6	-449.4
Lom Sak	24.6	0.8	0.0	-4.5	814.3	-228.8
Phetchabun	24.8	1.3	0.0	-7.8	881.0	-252.4
Wichian Buri	25.0	0.2	0.0	-4.3	1134.8	-85.8
Kamphaeng Phet	24.6	0.5	0.1	-6.6	1041.7	-262.9
Over the area	22.5	0.5	4.0	-4.2 -51%	1036.1	-194.8 -16%

Northeastern Thailand

Station	Temperature ( °c)		Rainfall (mm)		Accumulative rainfall (mm) Since 1 January	
	Mean	Above or below normal	Actual	Above or below normal	Actual	Above or below normal
Nong Khai	23.5	1.4	0.0	-4.3	1607.9	-0.3
Loei	22.0	0.9	0.0	-8.7	625.9	-615.0
Udon Thani	22.6	0.2	0.0	-2.9	1285.7	-132.7
Nakhon Phanom	23.5	1.5	0.0	-4.8	2178.1	-168.7
Sakon Nakhon	22.7	0.8	0.0	-5.6	1213.0	-432.0
Mukdahan	23.4	1.2	0.0	-2.6	1587.0	107.0
Khon Kaen	24.2	1.2	0.0	-4.1	1068.6	-178.2
Kosum Phisai	23.8	0.3	0.0	-3.1	1258.6	-5.1
Roi Et	24.0	1.1	0.0	-2.1	1530.7	188.7
Chaiyaphum	24.8	1.0	0.0	-4.1	778.8	-358.4
Ubon Ratchathani	24.6	0.9	0.0	-1.0	1697.7	116.0
Tha Tum	24.3	0.6	0.0	-1.0	1188.0	-199.9
Surin	24.6	1.0	0.0	-1.9	1174.2	-258.0
Nakhon Ratchasima	24.6	1.0	0.0	-2.7	650.1	-421.4
Chok Chai	24.2	0.6	0.0	-3.2	573.9	-500.9
Nang Rong	23.8	0.2	0.0	-3.4	829.3	-364.6
Over the area	23.8	0.9	0.0	-3.5 -100%	1203.0	-201.5 -14%

- NOTES :
- 1) Mean temperature is the average of daily dry-bulb temperature
  - 2) "T" is trace, rainfall amount less than 0.1 mm.
  - 3) "blank" is incomplete data.
  - 4) Temperature and rainfall are preliminary data.

Monthly Current Report  
Rainfall and Accumulative Rainfall  
December 2019

Central Thailand

Station	Temperature ( °c)		Rainfall (mm)		Accumulative rainfall (mm) Since 1 January	
	Mean	Above or below normal	Actual	Above or below normal	Actual	Above or below normal
Nakhon Sawan	25.1	0.5	0.0	-4.6	975.4	-174.3
Bua Chum	24.7	0.4	0.0	-2.5	908.9	-176.4
Lop Buri	26.8	1.0	0.0	-4.5	790.1	-335.0
Suphan Buri	26.1	1.1	0.0	-6.7	513.2	-462.2
Thong Pha Phum	24.0	0.1	0.0	-4.7	1477.4	-309.1
Kanchanaburi	26.2	1.3	0.0	-6.2	687.4	-369.0
Bangkok Airport	27.0	0.6	0.0	-6.1	998.0	-376.9
Bangkok Metropolis	27.5	1.0	0.0	-6.3	1058.1	-590.1
Over the area	25.9	0.7	0.0	-5.2 -100%	926.1	-349.1 -27%

Eastern Thailand

Station	Temperature ( °c)		Rainfall (mm)		Accumulative rainfall (mm) Since 1 January	
	Mean	Above or below normal	Actual	Above or below normal	Actual	Above or below normal
Prachin Buri	27.3	1.1	0.0	-5.0	1341.4	-481.9
Kabin Buri	25.2	-0.4	0.0	-3.9	1285.9	-310.9
Aranyaprathet	26.4	1.1	0.0	-4.8	1123.1	-221.7
Chon Buri	27.3	0.8	0.0	-5.5	1083.2	-212.4
Ko Sichang	26.9	0.7	0.0	-8.5	900.3	-318.6
Pattaya	26.7	0.8	3.2	-5.1	852.2	-258.5
Sattahip	26.1	0.1	2.3	-8.2	1246.9	-19.7
Rayong	26.2	0.2	3.5	-2.4	946.0	-437.2
Chanthaburi	27.1	1.1	0.0	-6.8	2545.4	-448.8
Khlong Yai	27.4	0.6	2.2	-19.1	5357.5	511.7
Over the area	26.7	0.6	1.1	-7.0 -86%	1668.2	-220.0 -12%

- NOTES :
- 1) Mean temperature is the average of daily dry-bulb temperature
  - 2) "T" is trace, rainfall amount less than 0.1 mm.
  - 3) "blank" is incomplete data.
  - 4) Temperature and rainfall are preliminary data.

Monthly Current Report  
Rainfall and Accumulative Rainfall  
December 2019

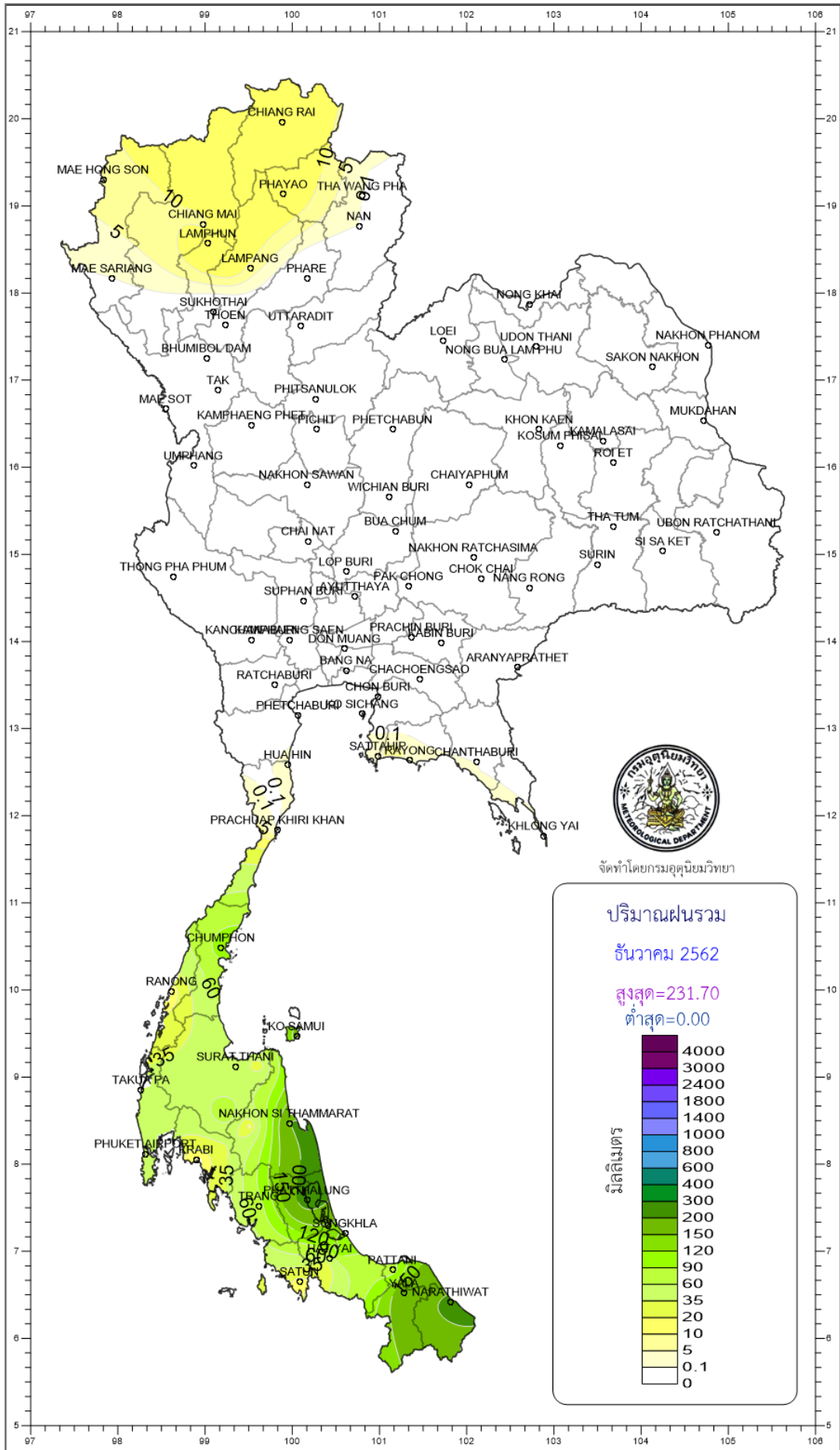
Southern Thailand, east coast

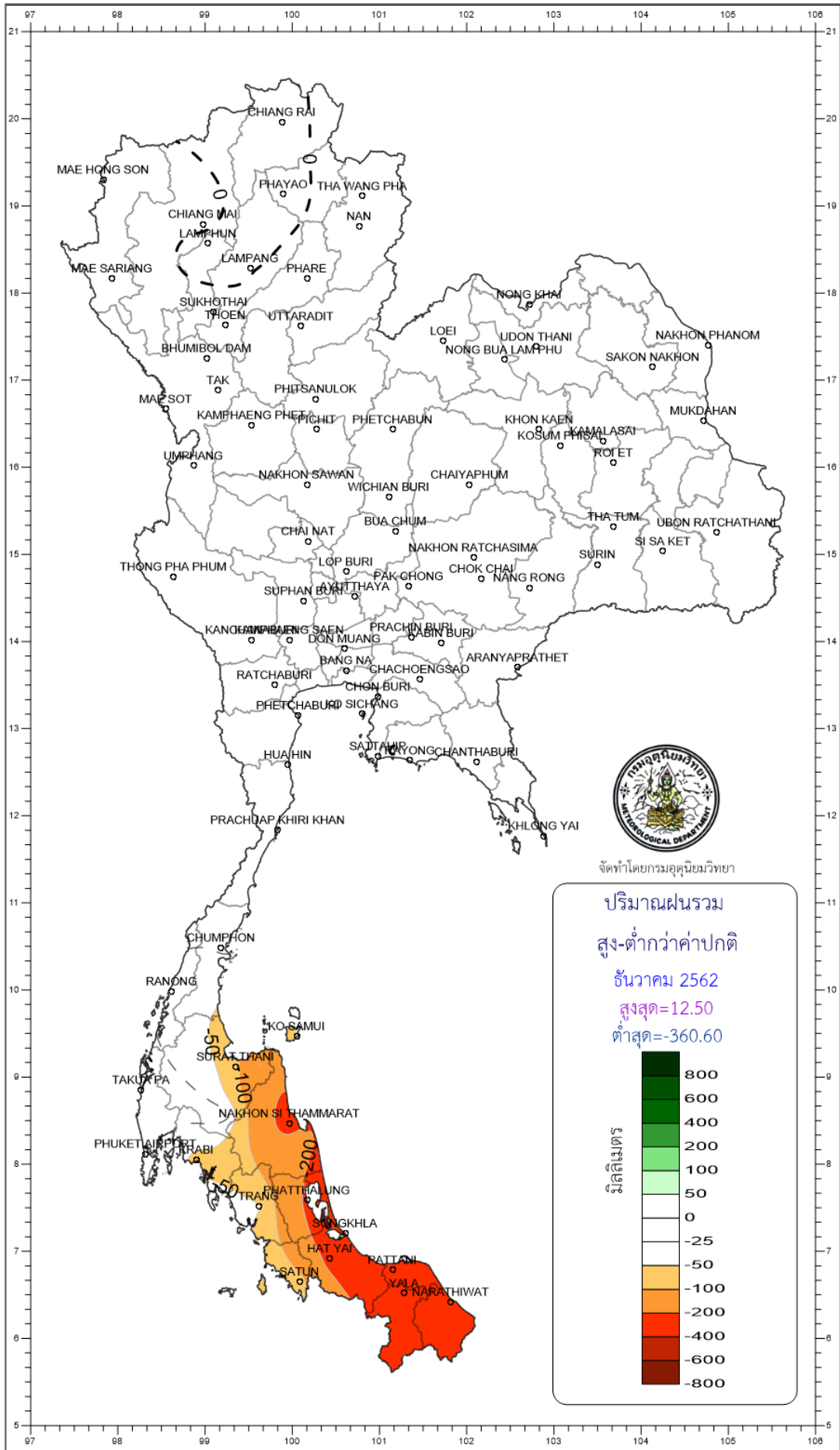
Station	Temperature ( °c)		Rainfall (mm)		Accumulative rainfall (mm) Since 1 January	
	Mean	Above or below normal	Actual	Above or below normal	Actual	Above or below normal
Phetchaburi	26.3	0.9	0.0	-11.6	585.6	-401.7
Hua Hin	26.7	0.9	0.9	-7.0	650.7	-304.4
Prachuap Khiri Khan	26.1	0.6	0.0	-15.0	855.6	-236.2
Chumphon	25.9	0.6	106.2	-17.1	1767.0	-105.7
Surat Thani	25.9	0.4	47.2	-82.2	1236.3	-385.7
Ko Samui	27.2	0.6	161.5	-48.8	1393.9	-566.2
Nakhon Si Thammarat	26.0	0.3	199.8	-251.9	2130.8	-365.7
Songkhla	27.4	0.6	107.9	-336.8	1371.4	-695.3
Hat Yai Airport	26.4	0.8	41.0	-226.7	1354.4	-371.9
Pattani Airport	26.3	0.4	74.9	-303.4	1464.0	-401.1
Narathiwat	26.6	0.7	205.0	-360.6	2367.2	-93.5
Over the area	26.4	0.6	85.9	-151.0 -64%	1379.7	-357.2 -21%

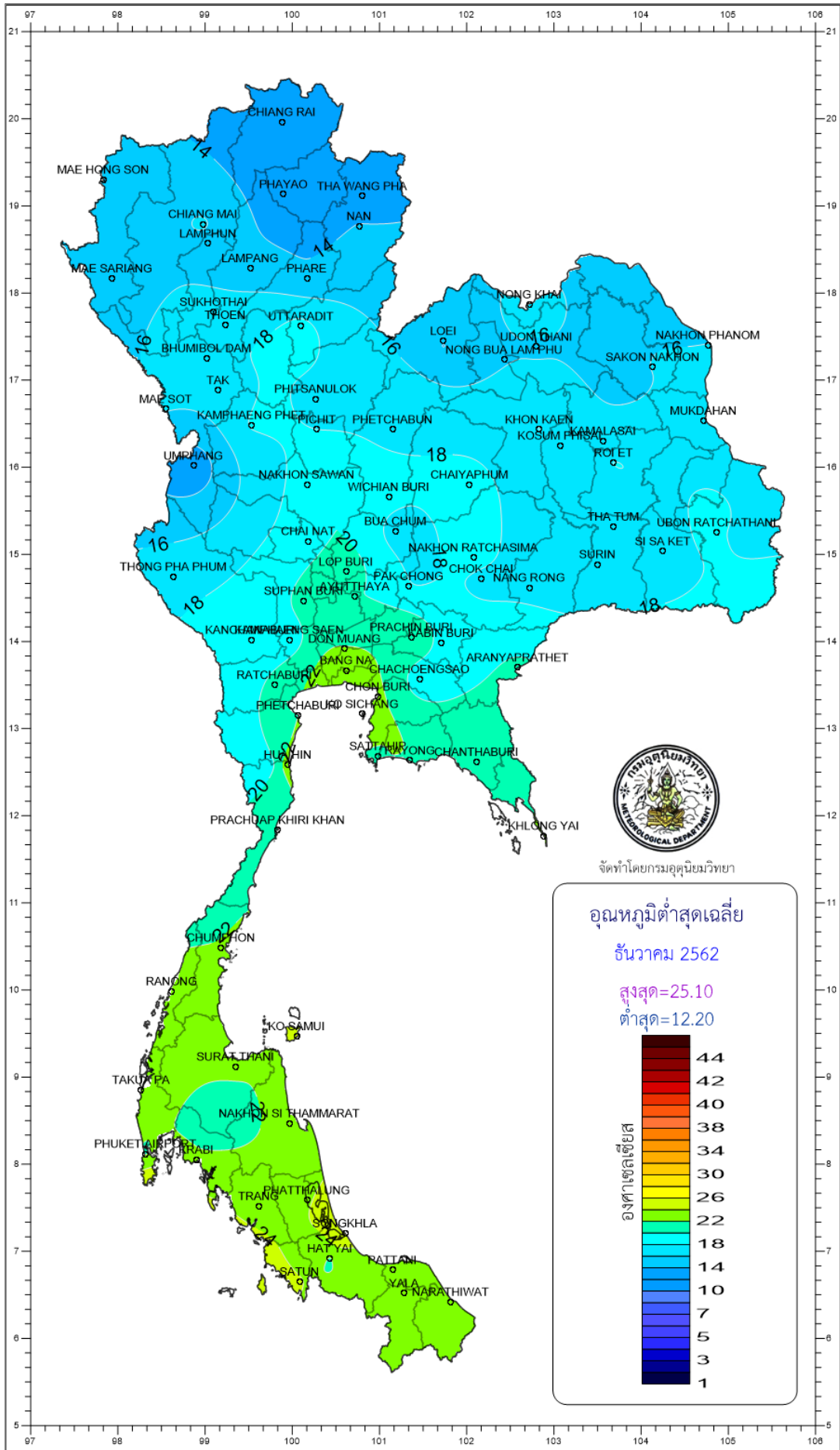
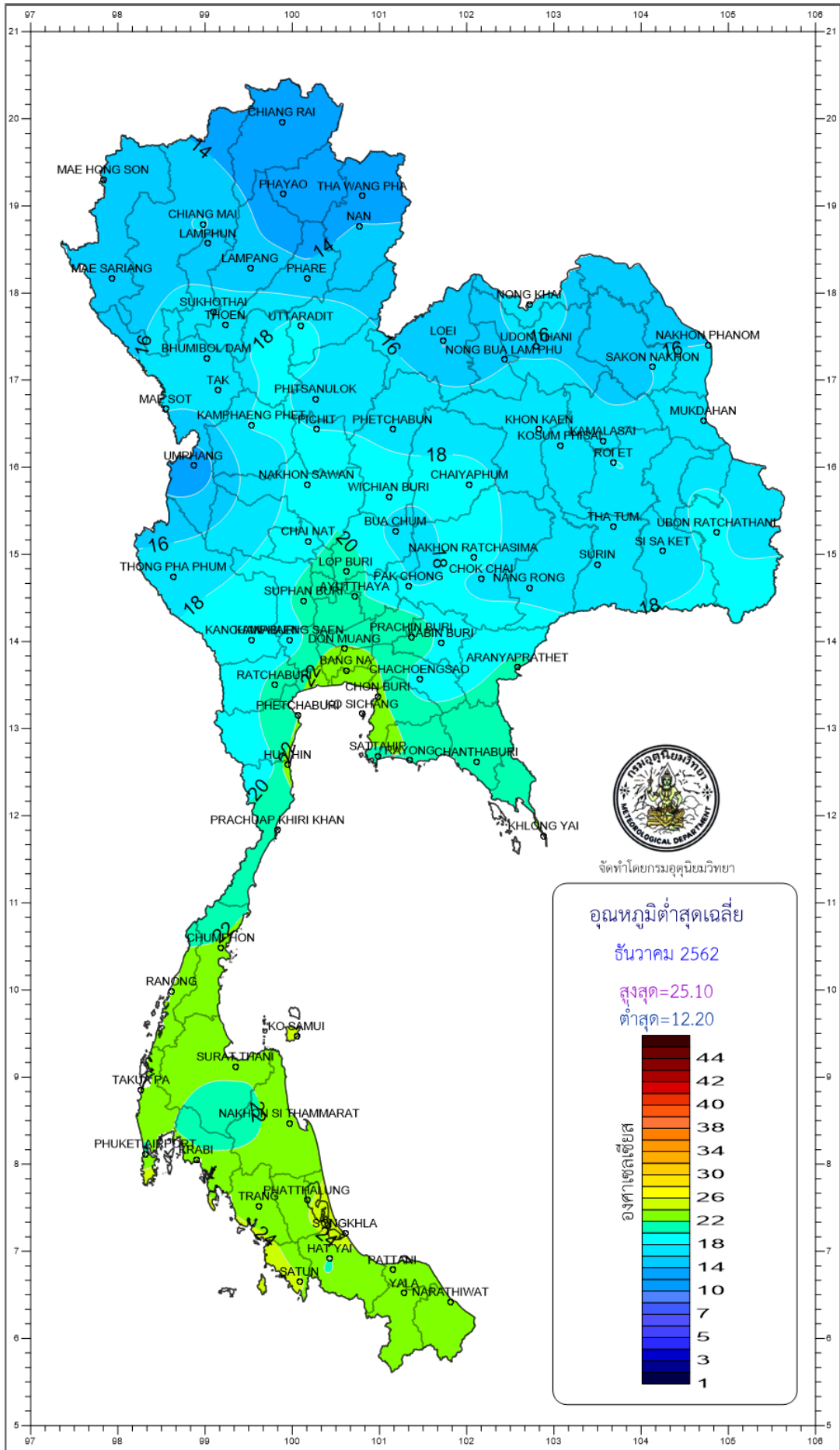
Southern Thailand, west coast

Station	Temperature ( °c)		Rainfall (mm)		Accumulative rainfall (mm) Since 1 January	
	Mean	Above or below normal	Actual	Above or below normal	Actual	Above or below normal
Ranong	26.8	0.5	12.6	-32.9	3828.7	-239.7
Takua Pa	27.0	0.6	43.0	-18.7	3405.7	-251.9
Phuket	28.6	1.0	45.0	-27.4	1688.8	-530.7
Phuket Airport	27.5	0.8	52.0	-15.4	2487.7	12.7
Ko Lanta	27.8	0.9	19.4	-36.2	2016.6	-160.0
Trang Airport	27.1	0.9	78.3	-47.1	2094.4	-54.1
Satun	28.1	1.1	16.5	-80.4	1968.0	-321.9
Over the area	27.6	0.9	38.1	-36.9 -49%	2498.6	-220.7 -8%

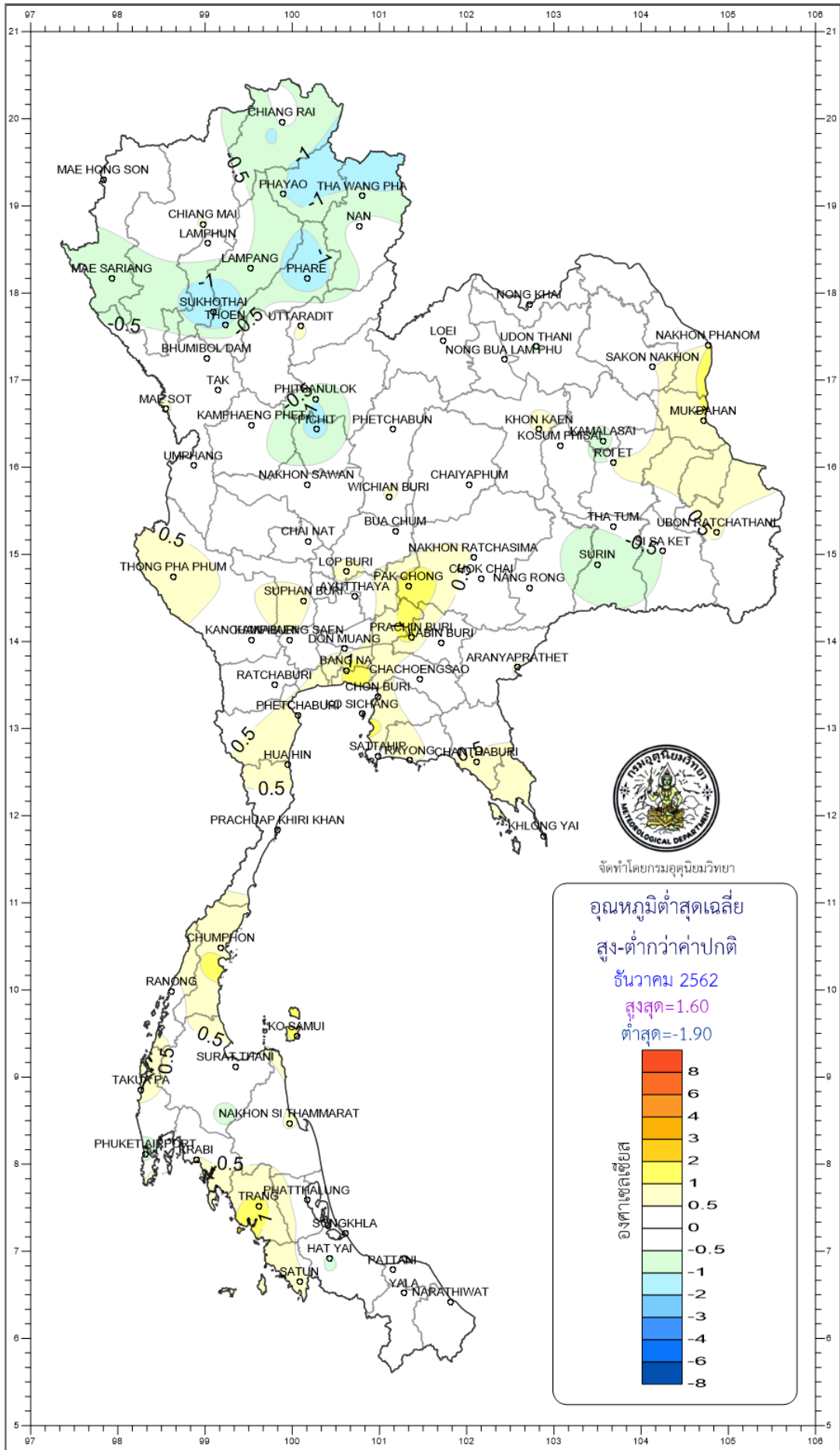
- NOTES :
- 1) Mean temperature is the average of daily dry-bulb temperature
  - 2) "T" is trace, rainfall amount less than 0.1 mm.
  - 3) "blank" is incomplete data.
  - 4) Temperature and rainfall are preliminary data.

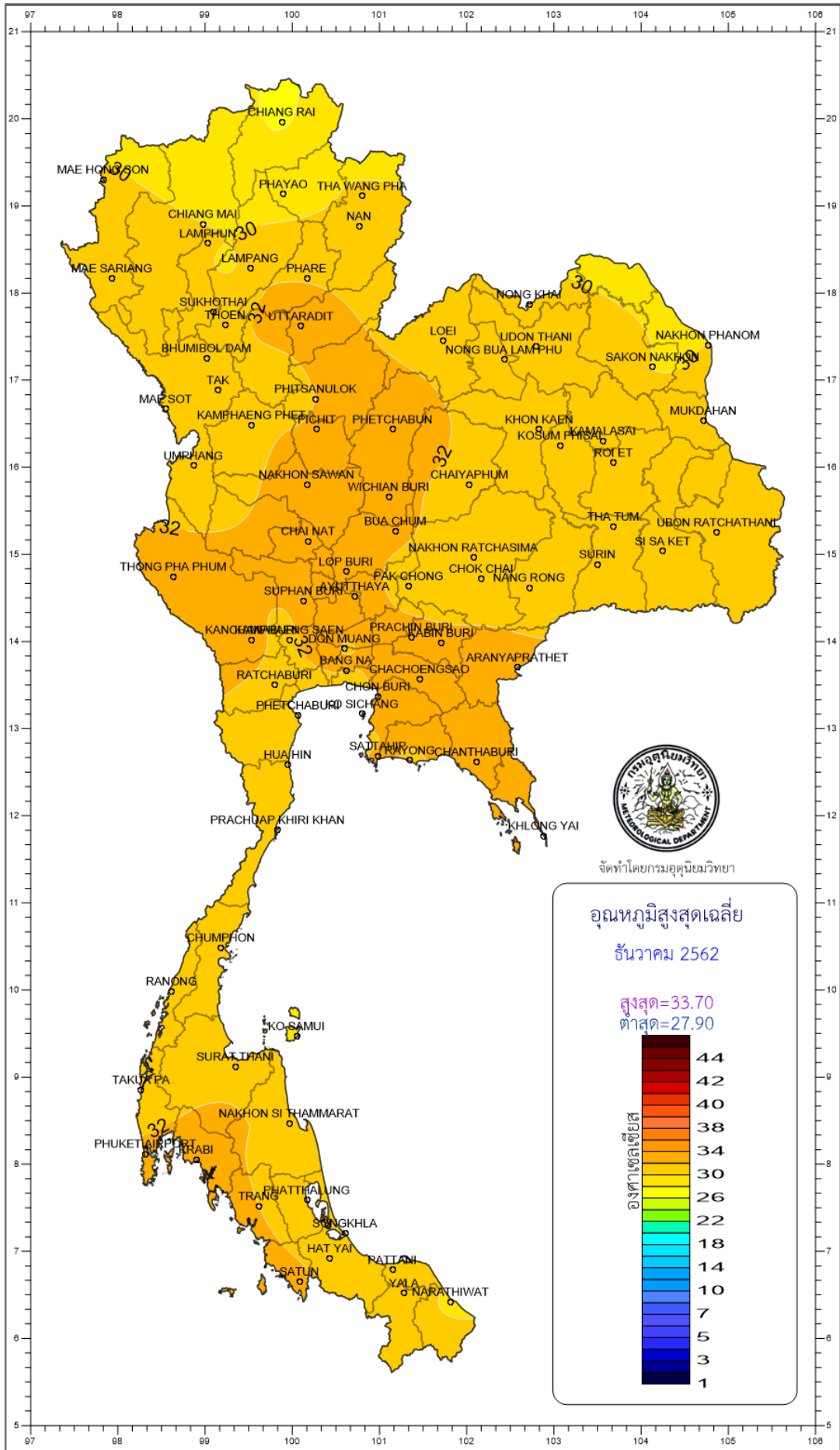




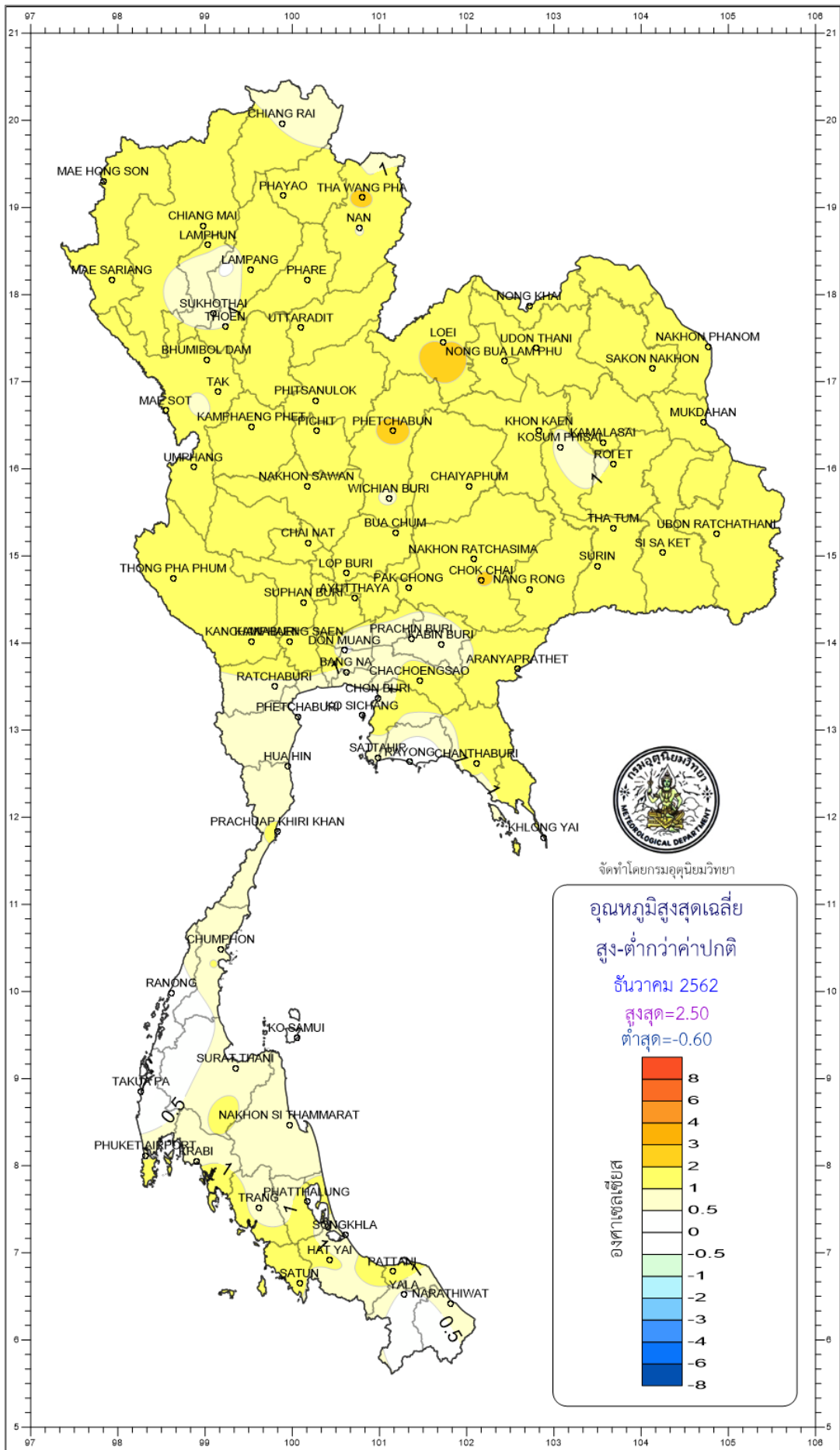




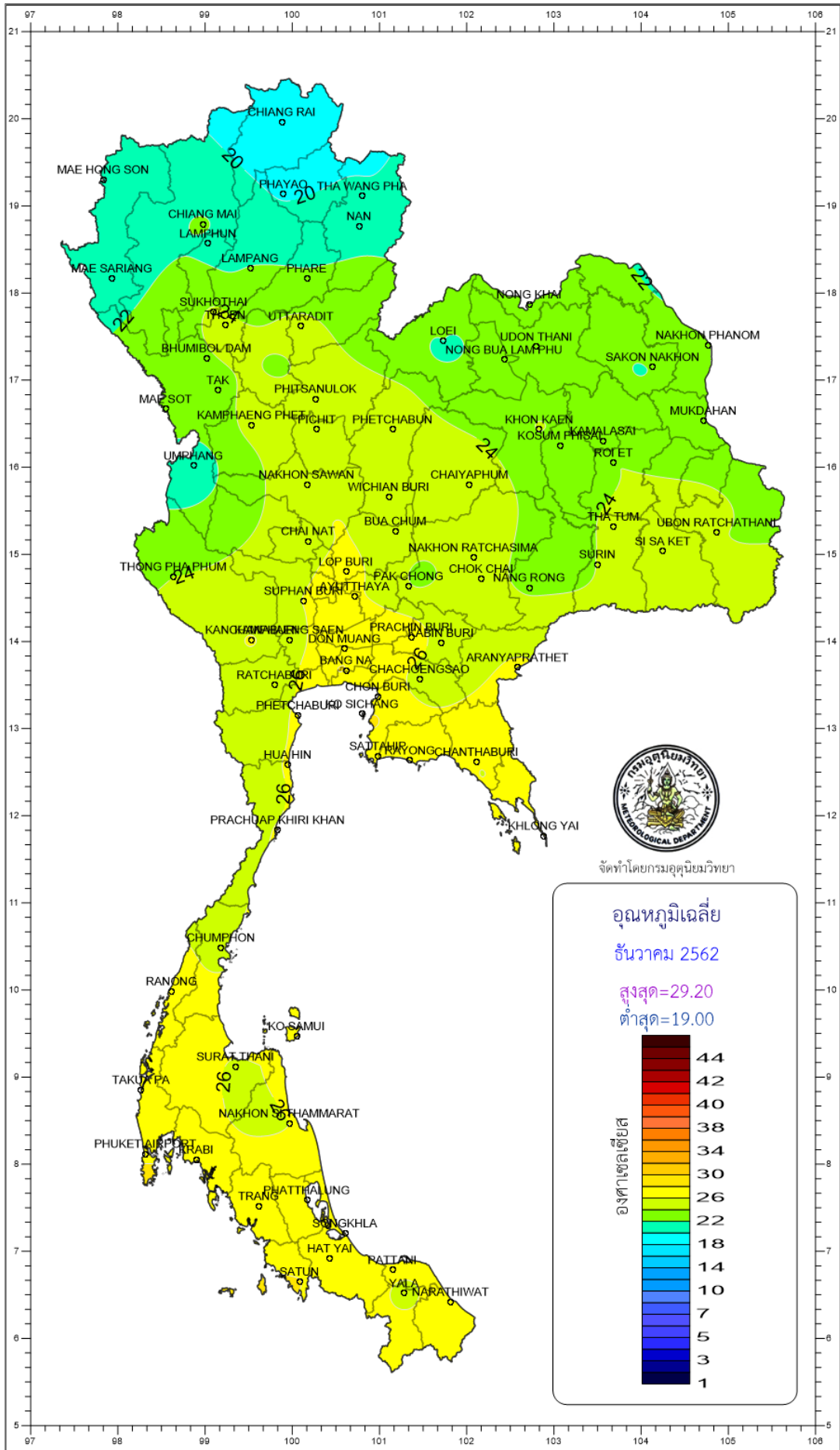




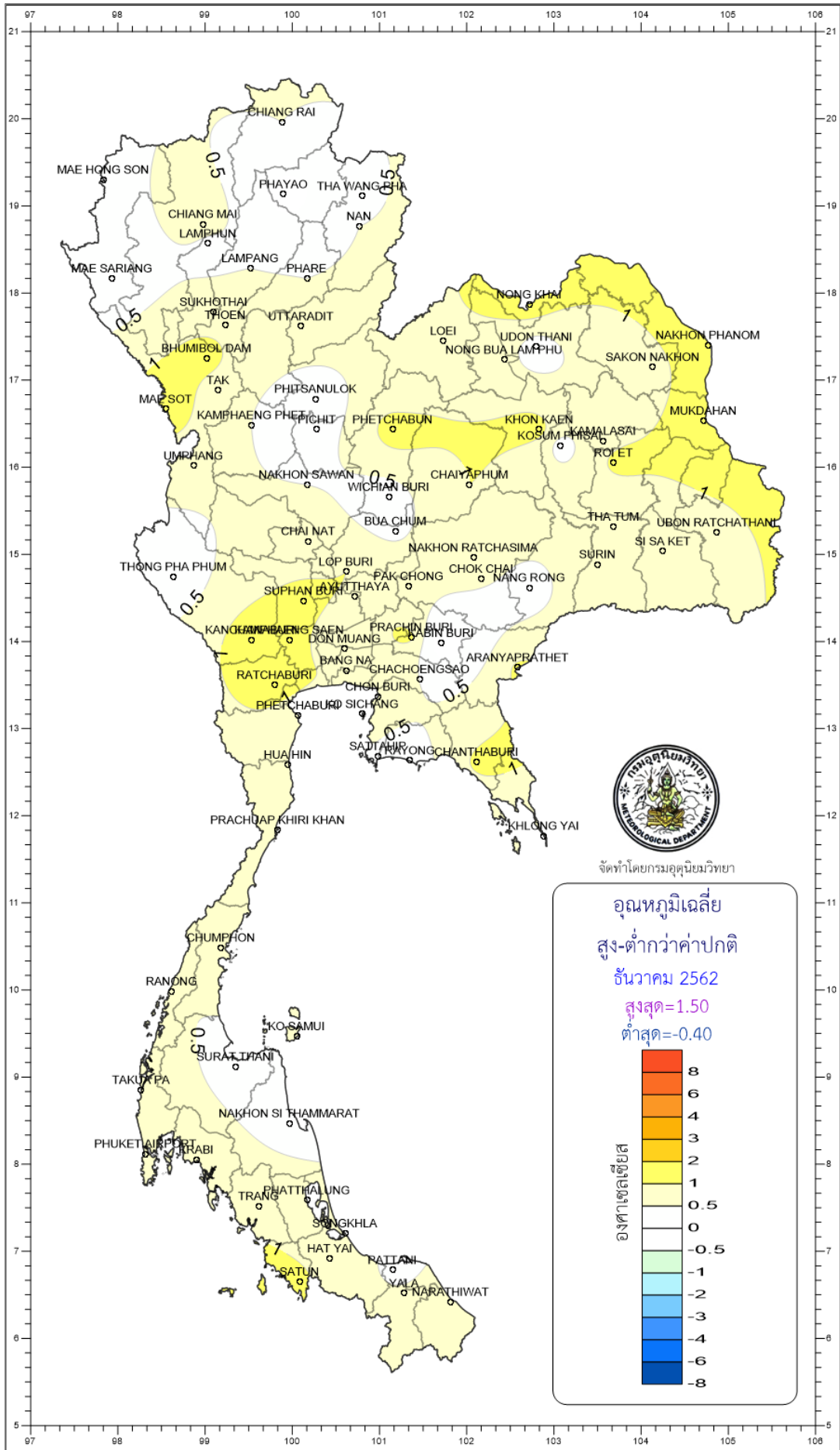
จัดทำโดยกรมอุตุนิยมวิทยา

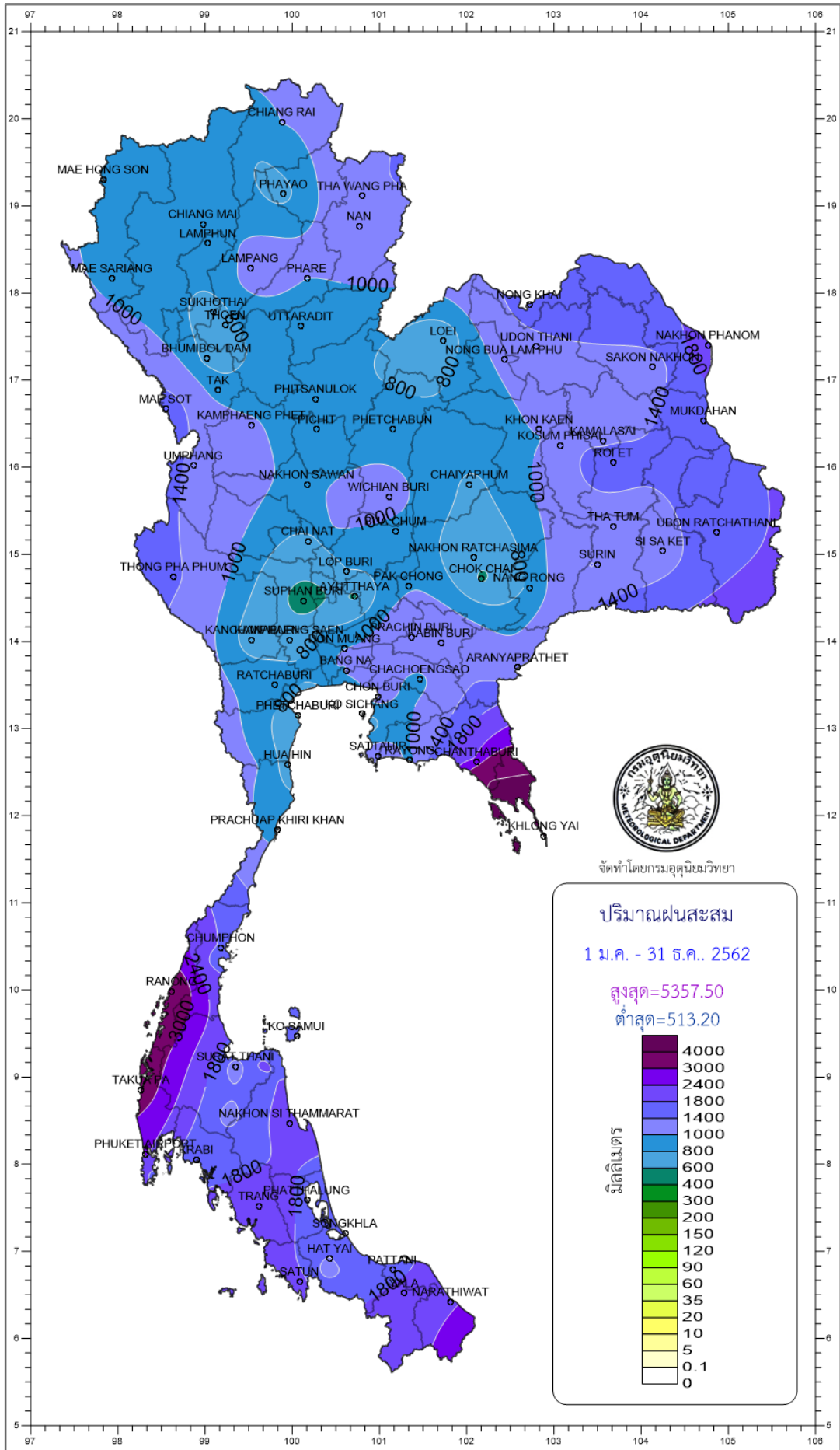


จัดทำโดยกรมอุตุนิยมวิทยา



จัดทำโดยกรมอศุนิยมวิทยา





จัดทำโดยกรมอุตุนิยมวิทยา

