

ลักษณะอากาศประจำถิ่นของประเทศไทยเดือนมีนาคม  
 คาบ 69 ปี (พ.ศ.2494-2562)

เดือนมีนาคมอยู่ในช่วงฤดูร้อนซึ่งมีอากาศร้อนและแห้ง ความชื้นในอากาศมีน้อย และมีอากาศร้อนจัดเป็นบางวันโดยเฉพาะในบริเวณประเทศไทยตอนบน โดยปกติท้องฟ้าโปร่งและแจ่มใส แต่บางครั้งมีมวลอากาศเย็นจากประเทศจีนแผ่ลงมาปกคลุมถึงประเทศไทยตอนบน ทำให้เกิดการปะทะกันของมวลอากาศเย็นกับมวลอากาศร้อนที่ปกคลุมประเทศไทย ก่อให้เกิดพายุฝนฟ้าคะนองรุนแรง หรือที่เรียกว่าพายุฤดูร้อนขึ้น ซึ่งมีลักษณะลมกระโชกแรงและฝนตกหนักในระหว่างบ่ายถึงค่ำ บางครั้งมีฟ้าผ่าและลูกเห็บตกโดยเฉพาะในภาคเหนือและภาคตะวันออกเฉียงเหนือ พายุฤดูร้อนมักเกิดในช่วงระยะเวลาสั้น ๆ เป็นบริเวณแคบ แต่ลมกระโชกแรงเกิดขึ้นฉับพลัน มีความรุนแรงถึงขั้นทำความเสียหายให้แก่ชีวิตและทรัพย์สิน

สถิติปริมาณฝนของประเทศไทยประจำเดือนมีนาคม  
 คาบ 69 ปี (พ.ศ.2494-2562)

ภาค	ปริมาณฝน (มม.)		ปริมาณฝนมากที่สุด (มม.)					
	ค่าเฉลี่ย	จำนวนวัน	มากที่สุด ใน 1 วัน	สถานที่	วัน เดือน ปี	มากที่สุด ใน 1 เดือน	สถานที่	พ.ศ.
เหนือ	29.2	3.2	158.1	อ.เมือง จ.แพร่	25 มี.ค.2544	242.8	เขื่อนภูมิพล จ.ตาก	2554
ตะวันออกเฉียงเหนือ	41.8	4.8	177.0	อ.โกสุมพิสัย จ.มหาสารคาม	31 มี.ค.2532	265.6	อ.เมือง จ.ชัยภูมิ	2551
กลาง	38.1	3.4	148.3	อ.เมือง จ.ลพบุรี	27 มี.ค.2537	271.2	อ.เมือง จ.ลพบุรี	2500
ตะวันออก	64.8	5.9	157.4	กกช.พลิว อ.ขลุง จ.จันทบุรี	2 มี.ค.2540	317.6	อ.เมือง จ.ระยอง	2544
ใต้ฝั่งตะวันออก	63.5	5.2	414.7	อ.เกาะสมุย จ.สุราษฎร์ธานี	28 มี.ค.2554	1543.7	อ.เมือง จ.นครศรีธรรมราช	2554
ใต้ฝั่งตะวันตก	85.9	7.2	185.4	ท่าอากาศยานภูเก็ต จ.ภูเก็ต	29 มี.ค.2554	561.3	อ.ตะกั่วป่า จ.พังงา	2554
กรุงเทพมหานคร	39.3	3.6	94.0	ท่าอากาศยานกรุงเทพ เขตดอนเมือง	25 มี.ค.2558	273.6	กกช.บางนา เขตบางนา	2546
ประเทศไทย	48.3	4.6	414.7	อ.เกาะสมุย จ.สุราษฎร์ธานี	28 มี.ค.2554	1543.7	อ.เมือง จ.นครศรีธรรมราช	2554

สถิติอุณหภูมิของประเทศไทยประจำเดือนมีนาคม  
 คาบ 69 ปี (พ.ศ.2494-2562)

ภาค	อุณหภูมิ (°ซ)			อุณหภูมิต่ำที่สุด (°ซ)			อุณหภูมิสูงที่สุด (°ซ)		
	เฉลี่ย	สูงสุด เฉลี่ย	ต่ำสุด เฉลี่ย	อุณหภูมิ	วัน เดือน ปี	สถานที่	อุณหภูมิ	วัน เดือน ปี	สถานที่
เหนือ	27.7	35.9	20.2	6.0	5 มี.ค.2529	อ.เมือง จ.เชียงราย	42.7	24 มี.ค.2503 17 มี.ค.2541	อ.เมือง จ.อุดรดิตต์ อ.เมือง จ.ตาก
ตะวันออกเฉียงเหนือ	28.3	35.0	22.2	5.5	3 มี.ค.2529	กกษ.สกลนคร จ.สกลนคร	42.8	31 มี.ค.2548	อ.เมือง จ.หนองคาย
กลาง	29.5	35.4	24.1	11.2	3 มี.ค.2506	อ.เมือง จ.กาญจนบุรี	42.4	17 มี.ค.2541	อ.ชัยบาดาล จ.ลพบุรี
ตะวันออก	28.8	33.9	24.6	13.7	1 มี.ค.2506	อ.รัฐประเศ จ.สระแก้ว	40.9	17 มี.ค.2559	อ.เมือง จ.สระแก้ว
ใต้ฝั่งตะวันออก	27.8	32.6	23.5	15.6	6 มี.ค.2512	อ.เมือง จ.สุราษฎร์ธานี	40.8	25 มี.ค.2556	กกษ.หนองพลับ อ.หัวหิน จ.ประจวบคีรีขันธ์
ใต้ฝั่งตะวันตก	28.5	34.2	23.5	13.0	9 มี.ค.2521	อ.เมือง จ.สตูล	40.5	29 มี.ค.2535	ท่าอากาศยานตรัง จ.ตรัง
กรุงเทพมหานคร	29.3	34.4	25.1	14.9	3 มี.ค.2529	ท่าอากาศยานกรุงเทพฯ เขตดอนเมือง	40.1	26 มี.ค.2556	ศูนย์ประชุมแห่งชาติสิริกิติ์ เขตคลองเตย
ประเทศไทย	28.3	34.7	22.5	6.0	5 มี.ค.2529	อ.เมือง จ.เชียงราย	42.8	31 มี.ค.2548	อ.เมือง จ.หนองคาย

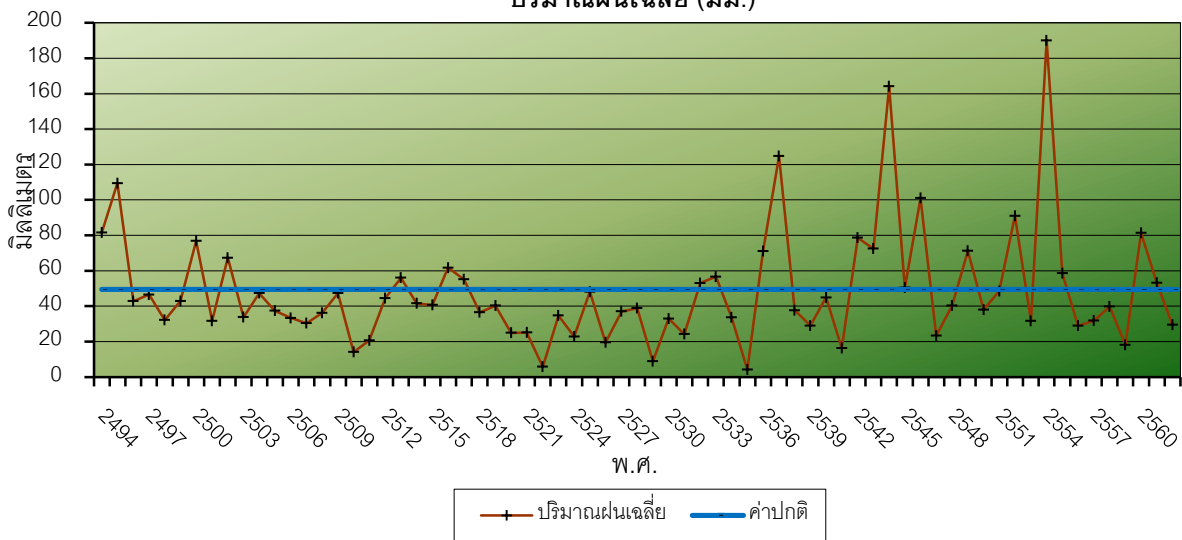
หมายเหตุ : กกษ. หมายถึง สถานีอากาศเกษตร

ศูนย์ภูมิอากาศ สำนักพัฒนาอุตุนิยมวิทยา  
 กรมอุตุนิยมวิทยา  
 2 มีนาคม 2563

## สถิติปริมาณฝนเฉลี่ยและอุณหภูมิเฉลี่ย ของประเทศไทย

ประจำเดือนมีนาคม

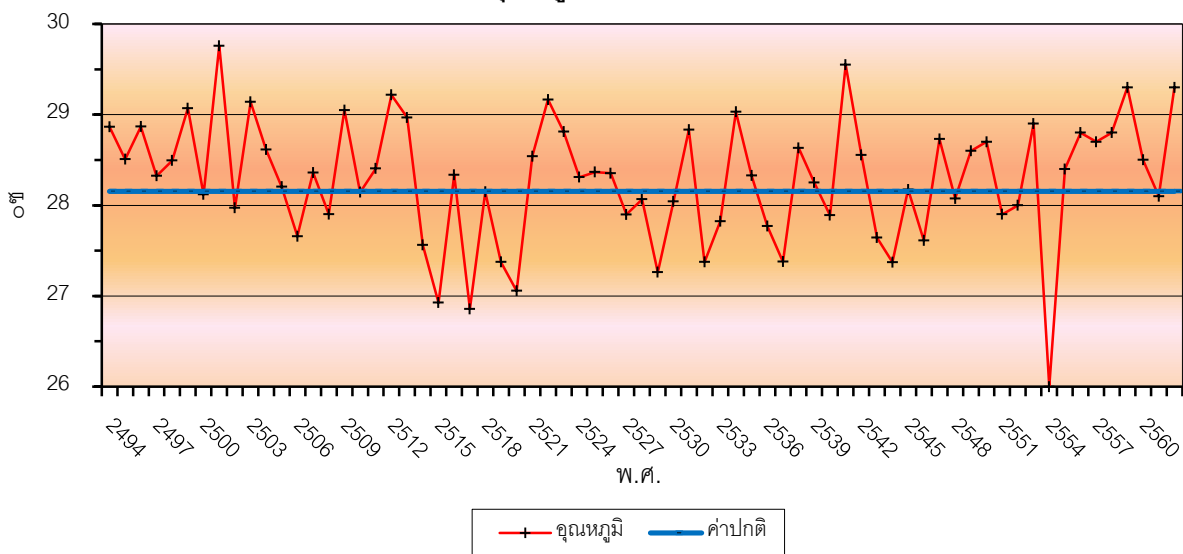
ปริมาณฝนเฉลี่ย (มม.)



รูปที่ 1 แสดงปริมาณฝนเฉลี่ยของประเทศไทย เดือนมีนาคม เปรียบเทียบกับค่าปกติ

โดยปริมาณฝนเฉลี่ยมากที่สุด ปี พ.ศ.2554 และปี พ.ศ.2544 ตามลำดับ

อุณหภูมิเฉลี่ย (องศาเซลเซียส)



รูปที่ 2 แสดงอุณหภูมิเฉลี่ยของประเทศไทย เดือนมีนาคม เปรียบเทียบกับค่าปกติ

โดยเฉลี่ยสูงกว่าค่าปกติมากที่สุด ปี พ.ศ.2501 และอุณหภูมิเฉลี่ยต่ำที่สุด ปี พ.ศ.2554