

สภาวะอากาศประเทศไทย เดือนกุมภาพันธ์ 2563

เดือนกุมภาพันธ์ปีนี้ บริเวณความกดอากาศสูงจากประเทศจีนได้แผ่ลงมาปกคลุมประเทศไทยตอนบนเกือบตลอดเดือน โดยมีกำลังแรงเป็นระยะๆ ประกอบกับลมฝ่ายตะวันตกในระดับบนพัดปกคลุมภาคเหนือและภาคตะวันออกเฉียงเหนือตอนบน ในช่วงวันที่ 4-6 ก็มีคลื่นกระแสลมฝ่ายตะวันตกเคลื่อนเข้าปกคลุมภาคเหนือและภาคตะวันออกเฉียงเหนือในระยะกลางเดือน ลักษณะดังกล่าวทำให้ประเทศไทยตอนบนยังคงมีอากาศเย็น กับมีอากาศหนาวหลายพื้นที่ที่บริเวณตอนบนของภาคเหนือและภาคตะวันออกเฉียงเหนือ โดยเฉพาะบริเวณเทือกเขา ยอดดอยและยอดภูมีอากาศหนาวถึงหนาวจัด เมื่อเข้าสู่ปลายเดือน บริเวณความกดอากาศต่ำเนื่องจากความร้อนปกคลุมประเทศไทยตอนบน ส่งผลให้ประเทศไทยมีอุณหภูมิสูงขึ้นจนมีอากาศร้อน ในหลายพื้นที่และได้สิ้นสุดฤดูหนาวเข้าสู่ฤดูร้อนในวันที่ 29 สำหรับฝนบริเวณภาคเหนือ ภาคตะวันออกเฉียงเหนือ และภาคกลางตอนบนแทบไม่มีรายงานฝนตกเลยตลอดเดือน ส่วนกรุงเทพมหานครรวมทั้งปริมณฑล และภาคตะวันออกเฉียงเหนือบางพื้นที่ในบางวันจากอิทธิพลของลมตะวันออกเฉียงใต้พัดปกคลุมบริเวณดังกล่าว สำหรับภาคใต้มีฝนตกเป็นระยะๆ โดยเฉพาะในช่วงกลางเดือนมีฝนตกหนาแน่นเนื่องจากลมตะวันออกเฉียงใต้พัดปกคลุมมีกำลังแรงในช่วงดังกล่าว รายละเอียดต่างๆ มีดังนี้

วันที่ 1-10 กุมภาพันธ์ บริเวณความกดอากาศสูงจากประเทศจีนแผ่ปกคลุมประเทศไทยตอนบนตลอดช่วง โดยในระยะปลายช่วงบริเวณความกดอากาศสูงอีกระลอกหนึ่งจากประเทศจีนได้แผ่เสริมลงมาปกคลุมภาคตะวันออกเฉียงเหนือและทะเลจีนใต้ ประกอบกับมีลมฝ่ายตะวันตกพัดปกคลุมภาคเหนือและภาคตะวันออกเฉียงเหนือตอนบนในช่วงวันที่ 4-6 ลักษณะดังกล่าวทำให้ประเทศไทยตอนบนมีอากาศเย็นเกือบทั่วไป กับมีอากาศหนาวในภาคเหนือและภาคตะวันออกเฉียงเหนือ อุณหภูมิต่ำที่สุดวัดได้ 10.2 องศาเซลเซียส ที่อำเภอแม่สะเรียง จังหวัดแม่ฮ่องสอน เมื่อวันที่ 5 สำหรับบริเวณเทือกเขาและยอดดอยมีอากาศหนาวถึงหนาวจัดวัดอุณหภูมิต่ำที่สุดได้ 2.6 องศาเซลเซียส ที่สถานีเกษตรหลวงอ่างขาง อำเภอฝาง จังหวัดเชียงใหม่ เมื่อวันที่ 2 สำหรับฝนในช่วงนี้ได้รับอิทธิพลจากลมตะวันออกเฉียงใต้ที่พัดปกคลุมภาคกลางและภาคตะวันออก และลมตะวันออกเฉียงใต้พัดปกคลุมภาคใต้มีกำลังแรงในระยะปลายช่วง ทำให้กรุงเทพมหานคร เขตปริมณฑล และภาคตะวันออกเฉียงเหนือบางพื้นที่ ปริมาณฝนสูงสุดบริเวณประเทศไทยตอนบนวัดได้ 13.1 มิลลิเมตร ที่สถานีอากาศเกษตรห้วยโป่ง จังหวัดระยอง เมื่อวันที่ 5 ส่วนภาคใต้มีฝนส่วนมากทางฝั่งตะวันออกของภาคอยู่ในเกณฑ์ร้อยละ 5-45 ของพื้นที่กับมีฝนหนักบางแห่ง ปริมาณฝนสูงสุดวัดได้ 86.4 มิลลิเมตร ที่อำเภอสุคริพ จังหวัดนราธิวาส เมื่อวันที่ 10

วันที่ 11-20 กุมภาพันธ์ บริเวณความกดอากาศสูงกำลังอ่อนปกคลุมภาคตะวันออกเฉียงเหนือและทะเลจีนใต้ในระยะครั้งแรกของช่วง จากนั้นบริเวณความกดอากาศสูงกำลังแรงจากประเทศจีนอีกระลอกหนึ่งได้แผ่เสริมลงมาปกคลุมบริเวณดังกล่าวและแผ่เสริมลงมาปกคลุมประเทศไทยตอนบนและทะเลจีนใต้ในระยะปลายช่วง ประกอบกับมีคลื่นกระแสลมฝ่ายตะวันตกเคลื่อนเข้าปกคลุมภาคเหนือและภาคตะวันออกเฉียงเหนือในระยะครั้งแรกของช่วง กับมีลมตะวันออกเฉียงใต้พัดปกคลุมภาคตะวันออกเฉียงเหนือตอนล่าง ภาคกลาง และภาคตะวันออกในช่วงวันที่ 12-15 ลักษณะดังกล่าวทำให้ในระยะครั้งแรกของช่วงภาคเหนือและภาคตะวันออกเฉียงเหนือมีอากาศเย็นเกือบทั่วไปกับมีอากาศหนาวบางพื้นที่ ส่วนภาคอื่นมีอากาศเย็นหลายพื้นที่ จากนั้นบริเวณประเทศไทยตอนบนมีอุณหภูมิลดลงจนมีอากาศเย็นเกือบทั่วไป กับมีอากาศหนาวหลายพื้นที่ในภาคเหนือและภาคตะวันออกเฉียงเหนือ อุณหภูมิต่ำที่สุดวัดได้ 10.0 องศาเซลเซียส ที่อำเภออุ้มผาง จังหวัดตาก เมื่อวันที่ 15 สำหรับบริเวณเทือกเขาและยอดดอยมีอากาศหนาวถึงหนาวจัดวัดอุณหภูมิต่ำที่สุดได้ 1.8 องศาเซลเซียส ที่กัวแม่ปาน ดอยอินทนนท์ อำเภอจอมทอง จังหวัดเชียงใหม่ เมื่อวันที่ 16 โดยมีรายงานฝนบางพื้นที่ ปริมาณฝนสูงสุดบริเวณประเทศไทยตอนบนวัดได้ 30.0 มิลลิเมตร ที่อำเภอละหานทราย จังหวัดบุรีรัมย์ เมื่อวันที่ 13 สำหรับภาคใต้มีลมตะวันออกเฉียงใต้พัดปกคลุมมีกำลังแรงในระยะต้นและปลายช่วง ทำให้มีฝนร้อยละ 5-30 ของพื้นที่เกือบตลอดช่วง กับมีฝนหนักบางแห่งทางตะวันออกของภาค ปริมาณฝนสูงสุดวัดได้ 169.8 มิลลิเมตร ที่อำเภอเย็งอ จังหวัดนราธิวาส เมื่อวันที่ 12

วันที่ 21-29 กุมภาพันธ์ บริเวณความกดอากาศสูงกำลังค่อนข้างแรงจากประเทศจีนแผ่ปกคลุมประเทศไทยตอนบนและทะเลจีนใต้ในระยะต้นช่วง จากนั้นมีกำลังอ่อนลง โดยในระยะปลายช่วงบริเวณความกดอากาศต่ำเนื่องจากความร้อนปกคลุมประเทศไทยตอนบน กับมีลมตะวันออกเฉียงใต้พัดปกคลุมภาคกลางและภาคตะวันออกในช่วงดังกล่าว ทำให้บริเวณประเทศไทยตอนบนยังคงมีอากาศเย็นเกือบทั่วไป กับมีอากาศหนาวหลายพื้นที่ในภาคเหนือและภาคตะวันออกเฉียงเหนือในระยะครึ่ง

แรกของช่วง จากนั้นอุณหภูมิสูงขึ้นแต่ยังคงมีอากาศเย็นในตอนเช้าก็มีอากาศหนาวบางพื้นที่ทางตอนบนของภาคเหนือและภาคตะวันออกเฉียงเหนือ โดยพื้นที่ส่วนใหญ่ของประเทศไทยตอนบนมีอากาศร้อนในตอนกลางวันในระยะครึ่งหลังของช่วง อุณหภูมิต่ำที่สุดวัดได้ 12.9 องศาเซลเซียส ที่อำเภอทุ่งช้าง จังหวัดน่าน เมื่อวันที่ 24 ส่วนบริเวณเทือกเขาและยอดดอยอุณหภูมิลดลงจนมีอากาศหนาวถึงหนาวจัด วัดอุณหภูมิต่ำที่สุดได้ 5.0 องศาเซลเซียส ที่ดอยอินทนนท์ จังหวัดเชียงใหม่ เมื่อวันที่ 23 โดยมีฝนบางแห่งในระยะปลายช่วง ปริมาณฝนสูงสุดบริเวณประเทศไทยตอนบนวัดได้ 36.9 มิลลิเมตร ที่ศูนย์ประชุมแห่งชาติสิริกิติ์ เขตคลองเตย กรุงเทพมหานคร เมื่อวันที่ 27 สำหรับภาคใต้ลมตะวันออกเฉียงที่พัดปกคลุมได้อ่อนกำลังลงตั้งแต่กลางช่วง ทำให้ยังคงมีฝนร้อยละ 25-40 ของพื้นที่กับมีฝนหนักบางแห่งในระยะต้นช่วง จากนั้นมีฝนเล็กน้อยบางแห่ง ปริมาณฝนมากที่สุด 40.0 มิลลิเมตร ที่อำเภอท่าศาลา จังหวัดนครศรีธรรมราช เมื่อวันที่ 23

อุณหภูมิเดือนนี้สูงกว่าค่าปกติในทุกภาคโดยเฉพาะภาคเหนือที่สูงกว่าค่าปกติ 1.2 องศาเซลเซียส อุณหภูมิต่ำที่สุดวัดได้ 10.0 องศาเซลเซียส ที่อำเภออุ้มผาง จังหวัดตาก เมื่อวันที่ 15 สำหรับอุณหภูมิต่ำที่สุดบริเวณเทือกเขาและยอดดอย 1.8 องศาเซลเซียส ที่แก้วแม่ปาน ดอยอินทนนท์ อำเภอจอมทอง จังหวัดเชียงใหม่ เมื่อวันที่ 16 ส่วนอุณหภูมิสูงสุดวัดได้ 39.0 องศาเซลเซียส ที่อำเภอชัยบาดาล จังหวัดลพบุรี เมื่อวันที่ 16

ปริมาณฝนเดือนนี้ต่ำกว่าค่าปกติในเกือบทุกภาค ได้แก่ ภาคเหนือ 10.1 มิลลิเมตร (97%) ภาคตะวันออกเฉียงเหนือ 18.2 มิลลิเมตร (98%) ภาคกลาง 7.7 มิลลิเมตร(63%) ภาคตะวันออก 19.7 มิลลิเมตร (68%) และภาคใต้ฝั่งตะวันตก 16.8 มิลลิเมตร (61%) เว้นแต่ภาคใต้ฝั่งตะวันออกที่ปริมาณฝนสูงกว่าค่าปกติ 13.2 มิลลิเมตร (38%)

หมายเหตุ : ข้อมูลฝน อุณหภูมิและภัยธรรมชาติเป็นเพียงรายงานเบื้องต้น

ศูนย์ภูมิอากาศ กองพัฒนาอุตุนิยมวิทยา

กรมอุตุนิยมวิทยา

3 มีนาคม 2563

Monthly Current Report
Rainfall and Accumulative Rainfall
February 2020

Northern Thailand

Station	Temperature (°c)		Rainfall (mm)		Accumulative rainfall (mm) Since 1 January	
	Mean	Above or below normal	Actual	Above or below normal	Actual	Above or below normal
Chiang Rai	23.2	1.6	0.0	-13.8	0.0	-21.3
Mae Hong Son	23.0	0.4	0.0	-6.0	0.0	-12.4
Phayao	24.5	1.7	0.0	-9.2	0.0	-14.9
Chiang Mai	25.8	1.9	0.0	-8.9	0.0	-13.1
Tha Wang Pha	23.7	1.2	0.0	-9.0	0.0	-16.0
Nan	24.9	1.3	0.9	-11.0	0.9	-15.4
Lamphun	25.6	1.3	0.0	-4.9	0.0	-7.7
Lampang	26.2	1.5	0.1	-8.7	0.2	-11.4
Mae Sariang	23.1	0.9	0.0	-6.5	0.0	-8.0
Phrae	25.8	1.2	0.0	-8.8	0.0	-14.6
Uttaradit	27.1	1.0	0.0	-14.5	0.0	-20.0
Bhumibol Dam	27.4	0.7	0.0	-6.9	0.0	-9.5
Tak	27.6	0.3	0.0	-8.7	0.0	-10.8
Mae Sot	25.9	1.4	0.0	-8.2	0.0	-9.9
Umphang	23.1	1.5	0.0	-9.1	0.0	-15.9
Phitsanulok	27.5	0.5	0.0	-13.5	0.3	-17.1
Lom Sak	27.3	1.4	0.0	-17.1	0.0	-21.9
Phetchabun	27.8	1.3	0.0	-16.1	0.0	-21.7
Wichian Buri	28.1	0.6	0.0	-12.6	0.0	-20.3
Kamphaeng Phet	27.5	0.7	4.2	-8.9	4.2	-11.2
Over the area	25.8	1.2	0.3	-10.1 -97%	0.3	-14.7 -98%

Northeastern Thailand

Station	Temperature (°c)		Rainfall (mm)		Accumulative rainfall (mm) Since 1 January	
	Mean	Above or below normal	Actual	Above or below normal	Actual	Above or below normal
Nong Khai	26.1	1.2	0.0	-17.3	0.0	-25.6
Loei	25.3	1.1	0.0	-16.1	0.0	-22.3
Udon Thani	25.7	0.4	0.0	-22.0	0.0	-28.3
Nakhon Phanom	25.6	1.2	0.0	-31.0	0.5	-33.5
Sakon Nakhon	25.1	0.7	0.0	-29.3	20.9	-13.1
Mukdahan	25.8	0.9	2.2	-15.2	4.4	-16.7
Khon Kaen	26.3	0.4	0.0	-21.4	0.0	-25.4
Kosum Phisai	26.5	0.7	0.0	-15.0	2.9	-15.6
Roi Et	26.4	0.7	0.0	-19.2	3.3	-19.5
Chaiyaphum	27.2	0.5	0.0	-14.3	0.0	-18.8
Ubon Ratchathani	26.8	0.3	0.0	-15.4	0.9	-16.5
Tha Tum	26.3	0.1	0.0	-16.1	0.1	-21.1
Surin	26.9	0.3	0.0	-11.5	0.1	-17.0
Nakhon Ratchasima	27.4	0.5	0.0	-16.1	0.0	-24.3
Chok Chai	27.0	0.5	0.0	-14.8	0.0	-18.8
Nang Rong	26.3	-0.1	2.4	-17.2	2.4	-21.9
Over the area	26.3	0.6	0.3	-18.2 -98%	2.2	-21.1 -91%

- NOTES :
- 1) Mean temperature is the average of daily dry-bulb temperature
 - 2) "T" is trace, rainfall amount less than 0.1 mm.
 - 3) "blank" is incomplete data.
 - 4) Temperature and rainfall are preliminary data.

Monthly Current Report
Rainfall and Accumulative Rainfall
February 2020

Central Thailand

Station	Temperature (°c)		Rainfall (mm)		Accumulative rainfall (mm) Since 1 January	
	Mean	Above or below normal	Actual	Above or below normal	Actual	Above or below normal
Nakhon Sawan	29.0	0.9	0.0	-11.9	0.0	-16.2
Bua Chum	28.2	0.8	0.0	-9.1	0.0	-15.8
Lop Buri	29.1	1.0	0.0	-6.9	0.0	-12.6
Suphan Buri	28.6	1.2	0.0	-6.9	0.0	-10.6
Thong Pha Phum	27.2	0.4	0.0	-16.4	0.0	-21.8
Kanchanaburi	28.6	0.6	0.0	-18.2	0.0	-21.5
Bangkok Airport	29.0	0.7	0.0	-9.0	19.6	-0.8
Bangkok Metropolis	29.1	0.8	37.0	17.0	59.7	26.4
Over the area	28.6	0.8	4.6	-7.7 -63%	9.9	-9.1 -48%

Eastern Thailand

Station	Temperature (°c)		Rainfall (mm)		Accumulative rainfall (mm) Since 1 January	
	Mean	Above or below normal	Actual	Above or below normal	Actual	Above or below normal
Prachin Buri	29.3	1.1	0.0	-15.8	0.0	-23.5
Kabin Buri	28.0	0.2	0.0	-24.9	5.6	-28.3
Aranyaprathet	28.9	0.7	0.0	-27.6	0.0	-33.0
Chon Buri	28.9	0.9	7.8	-6.5	14.8	-9.4
Ko Sichang	28.6	1.0	0.0	-15.7	0.0	-26.6
Pattaya	28.2	0.9	0.2	-14.1	1.0	-28.9
Sattahip	28.0	0.5	2.3	-17.1	14.8	-30.2
Rayong	28.1	0.2	44.1	7.6	46.4	-10.8
Chanthaburi	28.2	0.9	19.1	-17.3	52.8	-2.3
Khlong Yai	27.6	0.4	20.5	-65.5	109.3	-13.9
Over the area	28.4	0.7	9.4	-19.7 -68%	24.5	-20.7 -46%

- NOTES :
- 1) Mean temperature is the average of daily dry-bulb temperature
 - 2) "T" is trace, rainfall amount less than 0.1 mm.
 - 3) "blank" is incomplete data.
 - 4) Temperature and rainfall are preliminary data.

Monthly Current Report
Rainfall and Accumulative Rainfall
February 2020

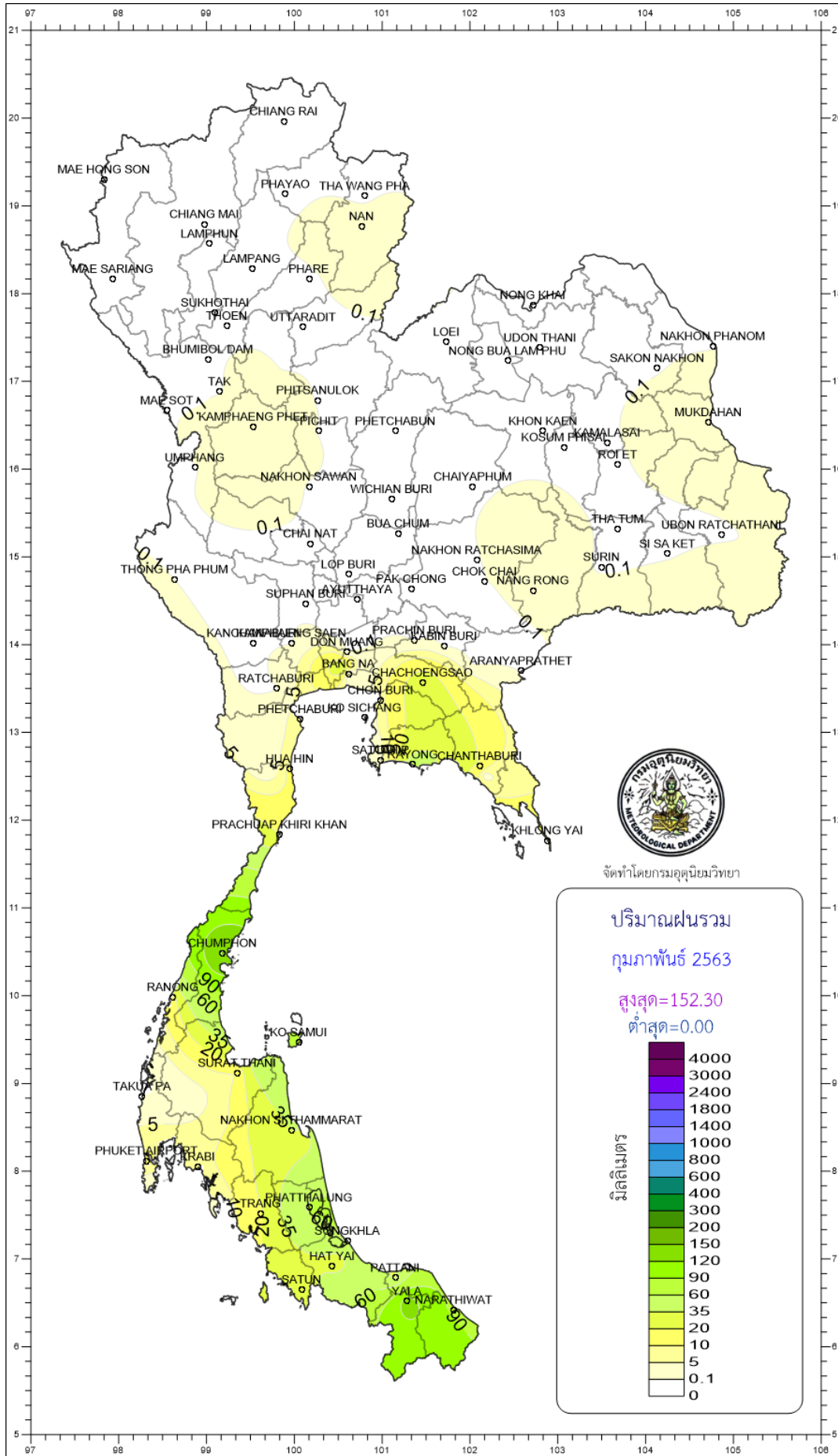
Southern Thailand, east coast

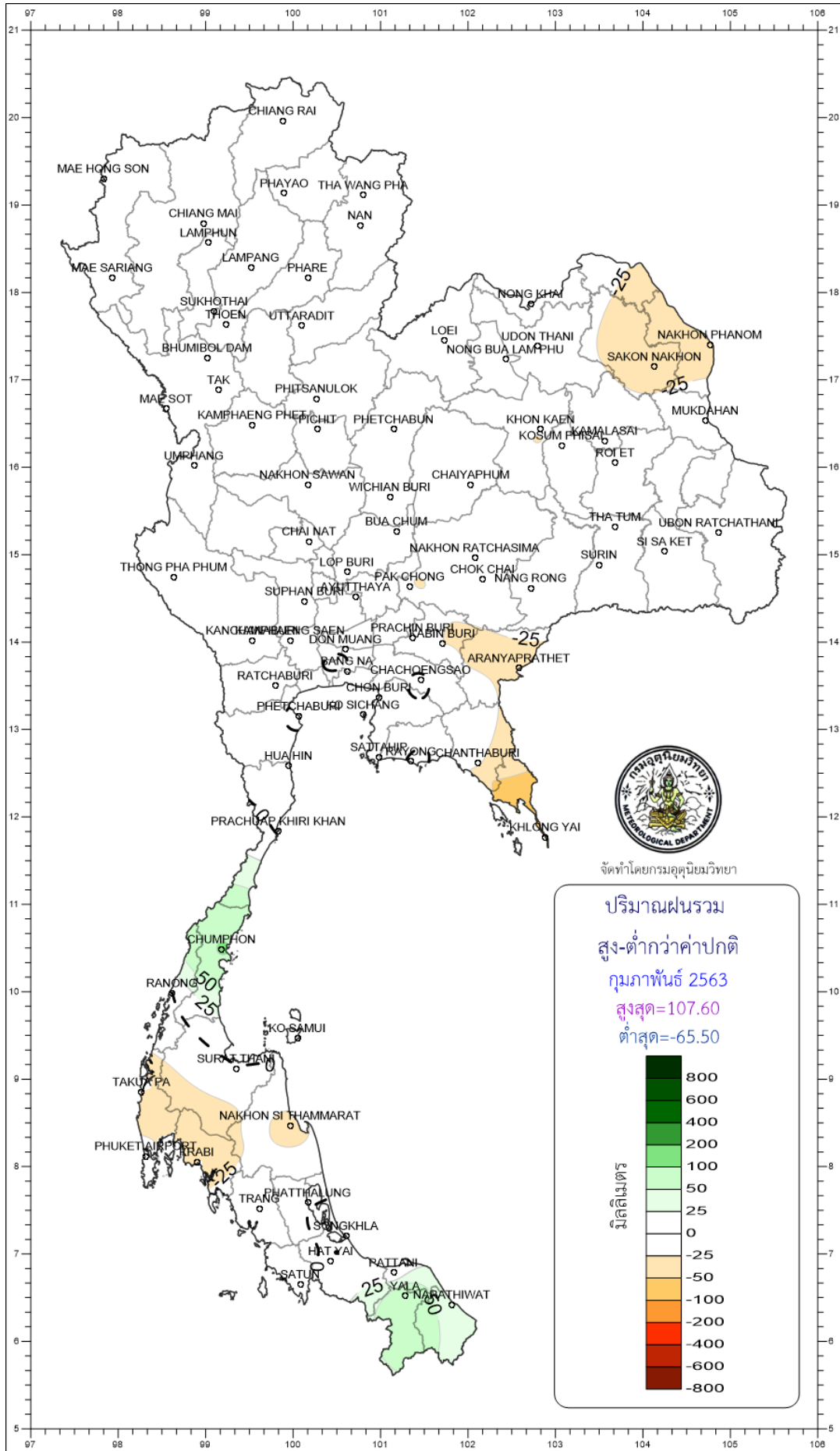
Station	Temperature (°c)		Rainfall (mm)		Accumulative rainfall (mm) Since 1 January	
	Mean	Above or below normal	Actual	Above or below normal	Actual	Above or below normal
Phetchaburi	28.5	1.3	7.3	3.4	7.3	-8.0
Hua Hin	28.0	0.8	12.6	-2.7	13.1	-14.0
Prachuap Khiri Khan	27.2	0.6	19.9	-1.9	27.8	-18.4
Chumphon	27.1	0.4	152.3	107.6	215.8	111.7
Surat Thani	26.9	0.5	10.6	-1.7	10.6	-38.5
Ko Samui	27.9	0.5	75.8	21.4	84.9	-55.7
Nakhon Si Thammarat	27.0	0.5	35.1	-33.1	66.2	-147.4
Songkhla	27.9	0.4	64.0	15.4	65.9	-57.5
Hat Yai Airport	27.3	0.6	30.2	5.8	31.2	-47.0
Pattani Airport	27.2	0.7	32.3	0.3	32.5	-50.4
Narathiwat	27.1	0.5	84.4	30.7	111.8	-43.5
Over the area	27.5	0.7	47.7	13.2 38%	60.6	-33.6 -36%

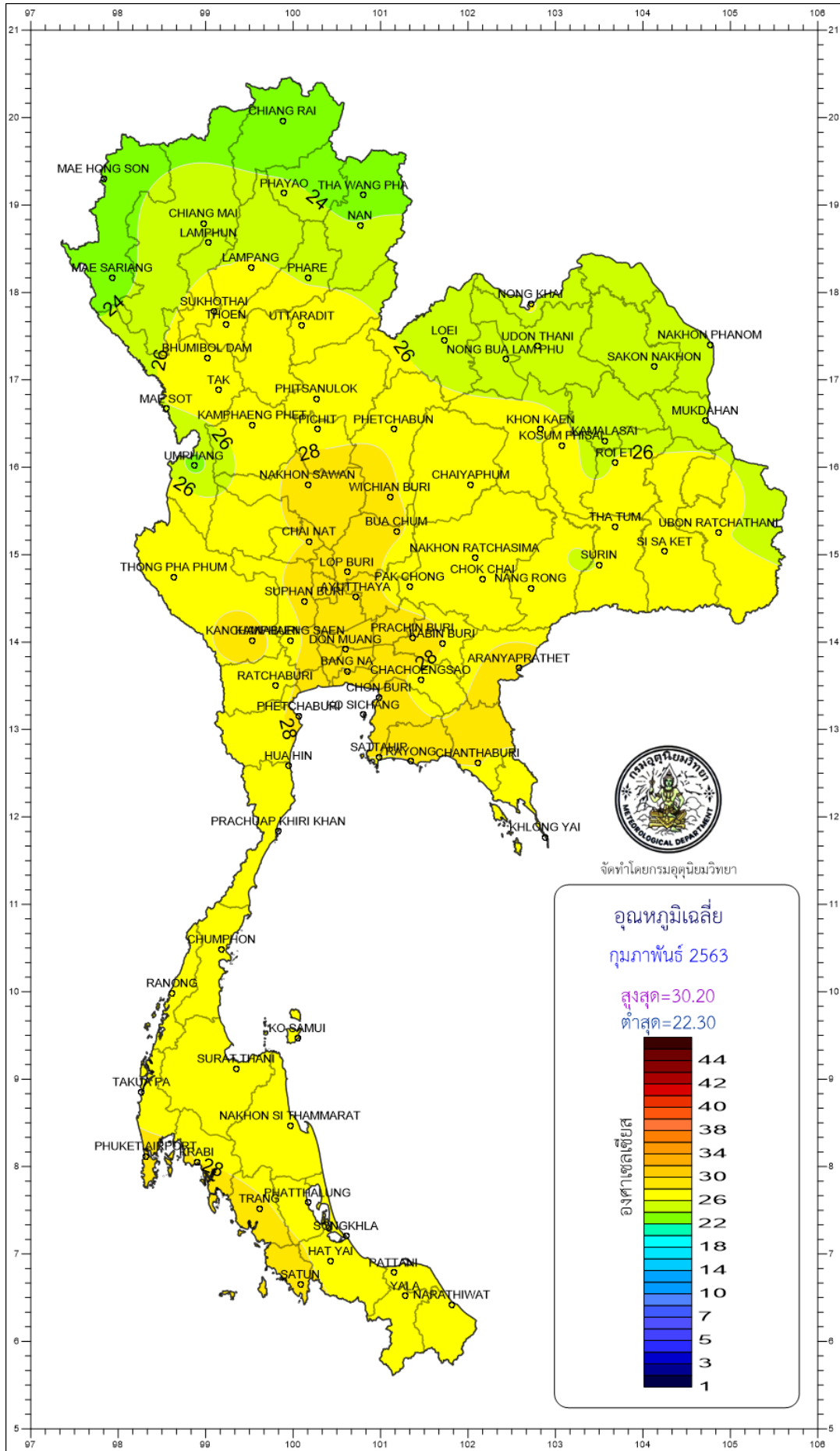
Southern Thailand, west coast

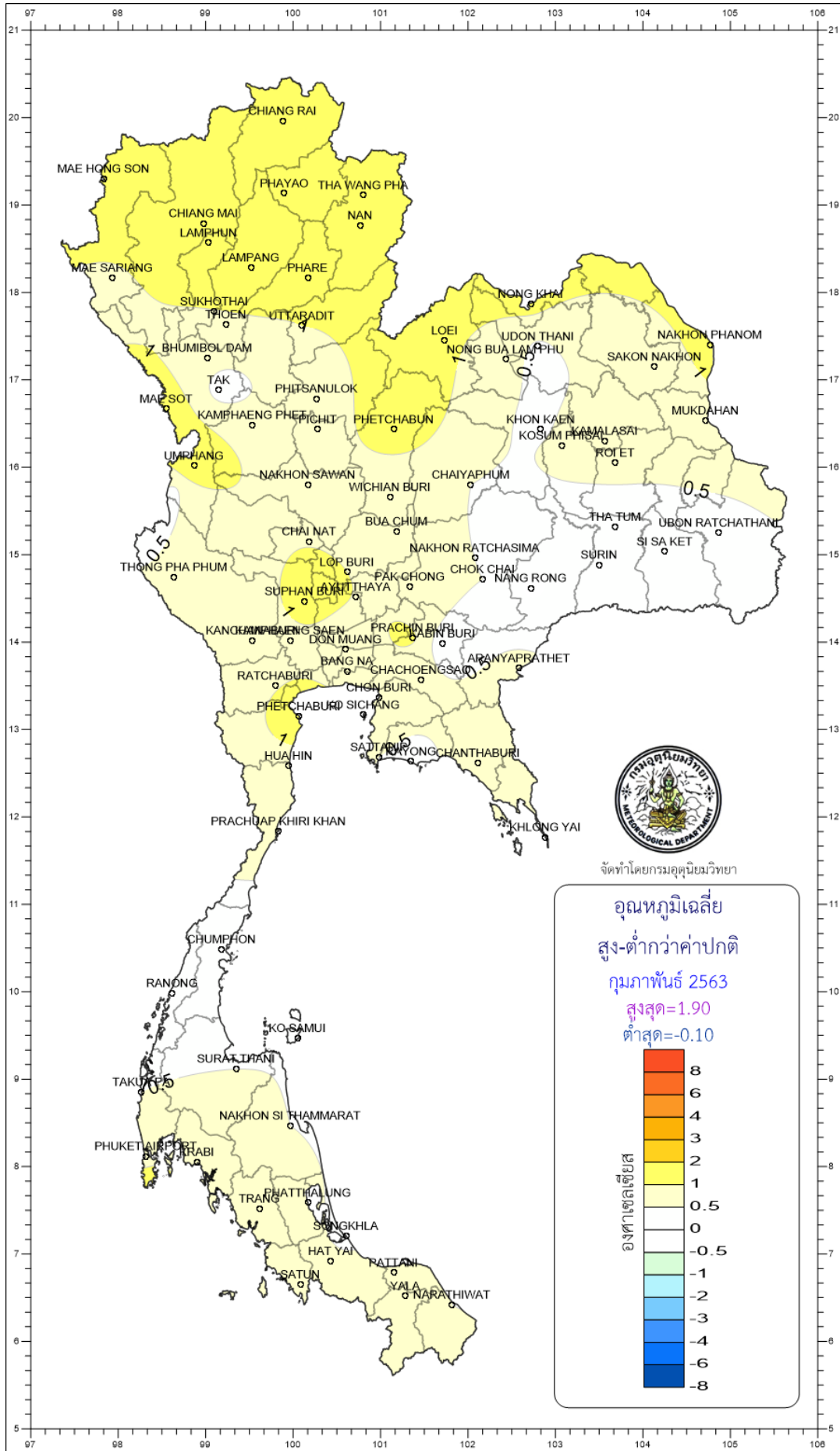
Station	Temperature (°c)		Rainfall (mm)		Accumulative rainfall (mm) Since 1 January	
	Mean	Above or below normal	Actual	Above or below normal	Actual	Above or below normal
Ranong	27.9	0.4	15.7	-0.3	23.6	-2.4
Takua Pa	27.5	0.5	0.5	-40.6	3.1	-77.4
Phuket	29.9	1.2	0.2	-23.7	0.2	-54.0
Phuket Airport	28.5	0.8	12.5	-14.7	15.3	-48.1
Ko Lanta	29.0	0.8	1.8	-16.2	2.2	-30.7
Trang Airport	28.3	0.8	17.9	-2.9	22.6	-30.7
Satun	28.9	0.8	26.5	-19.3	51.8	-15.2
Over the area	28.6	0.8	10.7	-16.8 -61%	17.0	-36.9 -68%

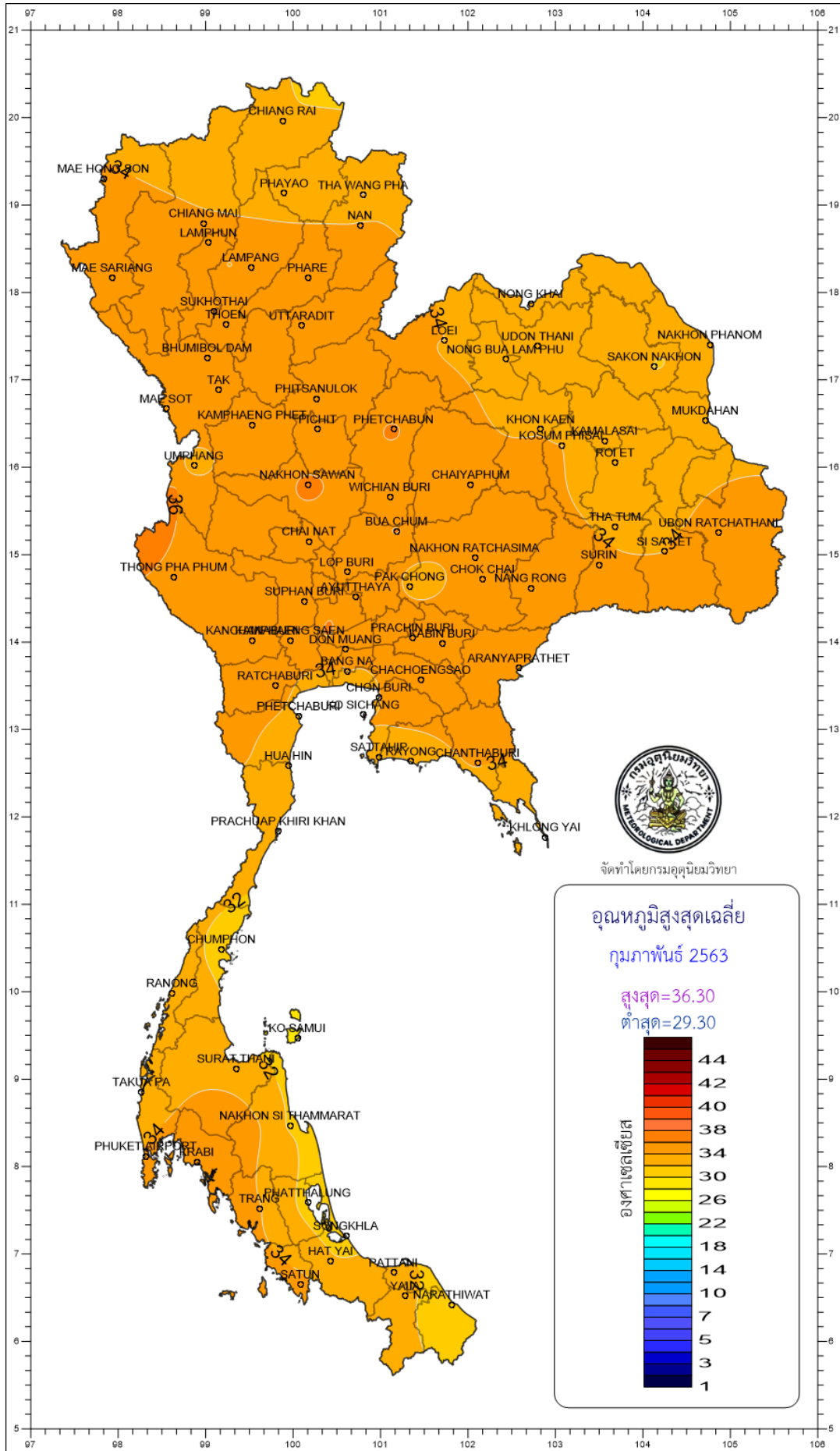
- NOTES :
- 1) Mean temperature is the average of daily dry-bulb temperature
 - 2) "T" is trace, rainfall amount less than 0.1 mm.
 - 3) "blank" is incomplete data.
 - 4) Temperature and rainfall are preliminary data.

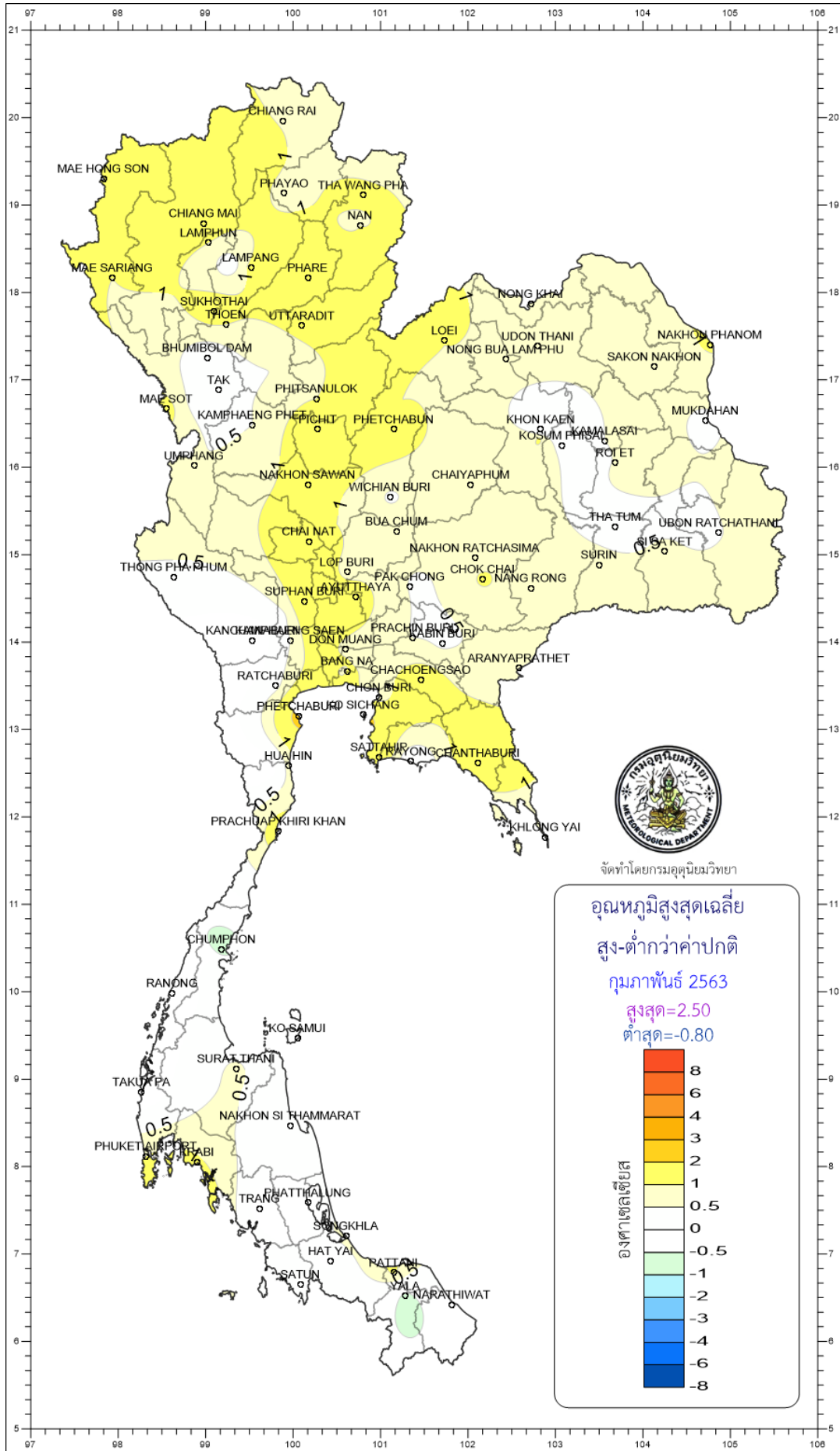


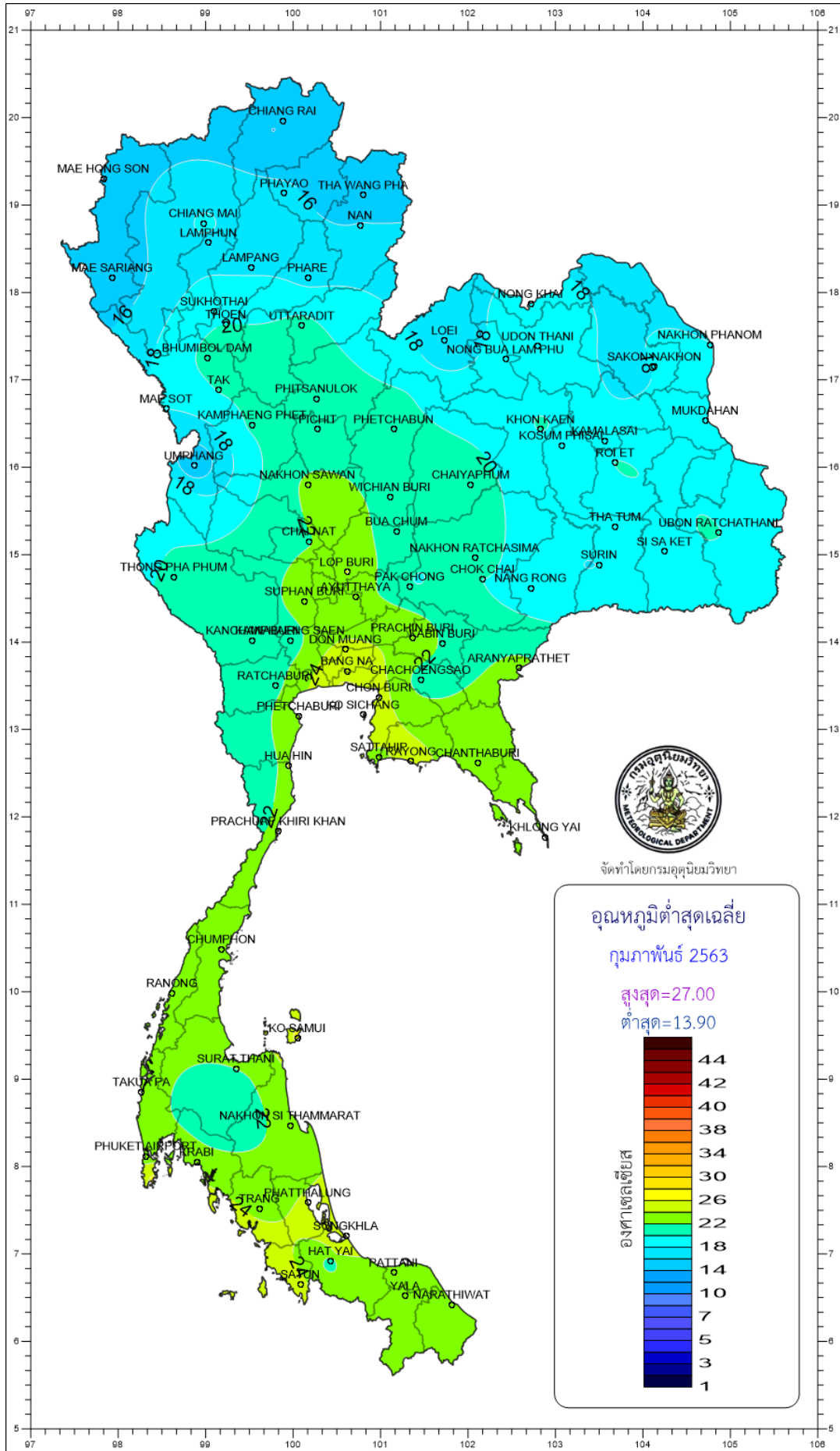


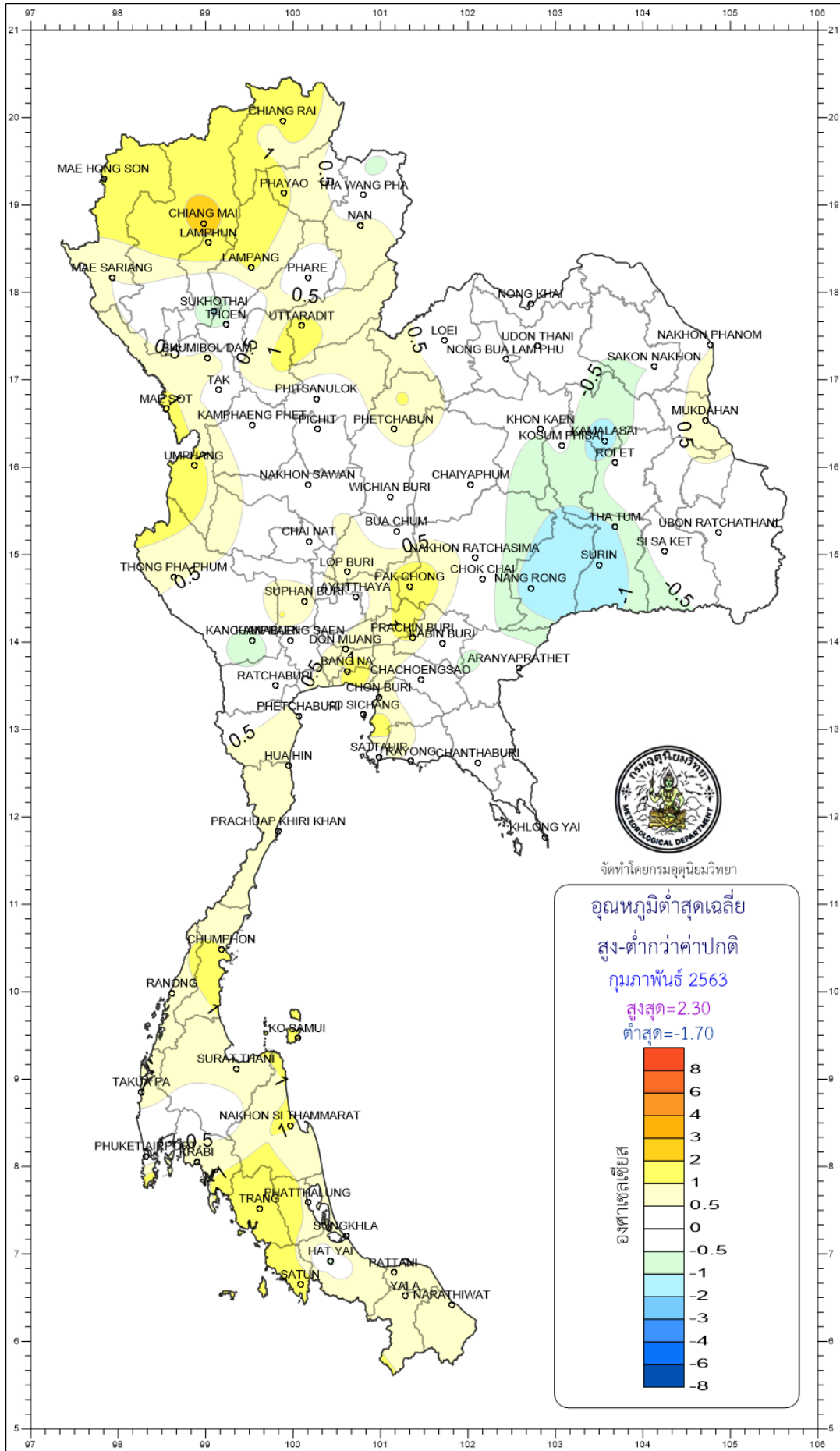












จัดทำโดยกรมอุตุนิยมวิทยา