

สภาวะอากาศประเทศไทย เดือนเมษายน 2563

เดือนเมษายนปีนี้ หย่อมความกดอากาศต่ำเนื่องจากความร้อนปกคลุมประเทศไทยตอนบนเกือบตลอดเดือน ทำให้ประเทศไทยตอนบนมีอากาศร้อนอบอ้าวกับมีอากาศร้อนจัดหลายพื้นที่ ส่วนภาคใต้มีอากาศร้อนเกือบทั่วไปเกือบตลอดเดือน โดยอุณหภูมิเฉลี่ยของประเทศไทยในเดือนนี้สูงกว่าค่าปกติในเกือบทุกภาคและบางพื้นที่มีอุณหภูมิสูงสุดสูงกว่าสถิติเดิมที่เคยตรวจวัดได้ สำหรับฝนในเดือนนี้เกิดจากอิทธิพลของบริเวณความกดอากาศสูงกำลังค่อนข้างแรงจากประเทศจีนที่แผ่ลงมาปกคลุมประเทศไทยตอนบนและทะเลจีนใต้ในช่วงกลางเดือนและปลายเดือนกับลมใต้และลมตะวันออกเฉียงใต้ที่พัดนำความชื้นจากทะเลจีนใต้และอ่าวไทยเข้าปกคลุมประเทศไทยตอนบน รวมถึงคลื่นกระแสฝ่ายลมตะวันตกที่เคลื่อนเข้ามาปกคลุมภาคเหนือในช่วงปลายเดือน ทำให้บริเวณประเทศไทยตอนบนมีฝนและมีรายงานพายุฝนฟ้าคะนอง ลมกระโชกแรง และลูกเห็บตกในหลายพื้นที่ สำหรับภาคใต้ได้รับอิทธิพลจากลมตะวันออกเฉียงใต้ที่พัดปกคลุมอ่าวไทยและภาคใต้มีกำลังแรงเป็นช่วงๆ ทำให้มีฝนในช่วงดังกล่าว ส่งผลให้ปริมาณฝนรวมทั้งประเทศในเดือนนี้สูงกว่าค่าปกติ 91.1 มิลลิเมตร (ร้อยละ 3) สำหรับรายละเอียดต่าง ๆ มีดังนี้

วันที่ 1 - 10 เมษายน หย่อมความกดอากาศต่ำเนื่องจากความร้อนปกคลุมประเทศไทยตอนบนกับมีลมใต้และลมตะวันออกเฉียงใต้พัดปกคลุมบริเวณดังกล่าวตลอดช่วง ลักษณะดังกล่าวทำให้บริเวณประเทศไทยตอนบนมีอากาศร้อนเกือบทั่วไป และมีอากาศร้อนจัดหลายพื้นที่ อุณหภูมิสูงสุดที่ตรวจวัดได้ 43.0 องศาเซลเซียส ที่ อำเภอลำปาง เมื่อวันที่ 1 และที่ อำเภอเมือง จังหวัดลำปาง เมื่อวันที่ 4 อนึ่ง บริเวณความกดอากาศสูงจากประเทศจีนได้แผ่ลงมาปกคลุมประเทศเวียดนาม ลาว และทะเลจีนใต้ในระยะครึ่งแรกของช่วง ส่งผลให้บริเวณประเทศไทยตอนบนมีฝนบางพื้นที่ โดยเฉพาะบริเวณภาคตะวันออกเฉียงเหนือที่มีฝนร้อยละ 20-50 ของพื้นที่กับมีฝนหนักบางแห่ง และมีรายงานพายุฝนฟ้าคะนองหลายพื้นที่ในระยะดังกล่าว ปริมาณฝนมากที่สุดของประเทศไทยตอนบน 108.0 มิลลิเมตร ที่ อำเภอบ้านเขว้า จังหวัดชัยภูมิ เมื่อวันที่ 3 และมีรายงานพายุฝนฟ้าคะนองบริเวณจังหวัดมุกดาหาร นครราชสีมา ปราจีนบุรี และตราดเมื่อวันที่ 2 จังหวัดชัยภูมิ นครสวรรค์ และลพบุรีเมื่อวันที่ 3 จังหวัดหนองคายเมื่อวันที่ 4 จังหวัดขอนแก่นเมื่อวันที่ 4, 6 และ 11 จังหวัดเลยเมื่อวันที่ 5 จังหวัดศรีสะเกษเมื่อวันที่ 7 จังหวัดนครราชสีมาเมื่อวันที่ 8 และ 10 จังหวัดสุโขทัย นครสวรรค์ และชลบุรีเมื่อวันที่ 9 สำหรับภาคใต้มีฝนอยู่ในเกณฑ์ร้อยละ 25-70 เกือบตลอดช่วง กับมีฝนหนักบางแห่งส่วนมากทางฝั่งตะวันตกของภาค ปริมาณฝนมากที่สุด 63.4 มิลลิเมตร ที่ อำเภอเมือง จังหวัดสตูล เมื่อวันที่ 2

วันที่ 11 - 20 เมษายน หย่อมความกดอากาศต่ำเนื่องจากความร้อนปกคลุมประเทศไทยตอนบนในระยะต้นและปลายช่วง โดยบริเวณความกดอากาศสูงกำลังค่อนข้างแรงจากประเทศจีนได้แผ่ลงมาปกคลุมประเทศไทยตอนบนและทะเลจีนใต้ในระยะกลางช่วง กับมีลมใต้และลมตะวันออกเฉียงใต้พัดปกคลุมภาคเหนือตอนล่าง ภาคตะวันออกเฉียงเหนือ ภาคกลาง และภาคตะวันออกในระยะครึ่งหลังของช่วง ลักษณะดังกล่าวทำให้บริเวณประเทศไทยตอนบนมีอากาศร้อนเกือบทั่วไปเกือบตลอดช่วง และมีอากาศร้อนจัดหลายพื้นที่ในภาคเหนือและภาคกลาง อุณหภูมิสูงสุดที่ตรวจวัดได้ 42.0 องศาเซลเซียส ที่ อำเภอลำปางเมื่อวันที่ 12 สำหรับฝนในช่วงนี้บริเวณภาคตะวันออกเฉียงเหนือมีฝนร้อยละ 40-85 ของพื้นที่เกือบตลอดช่วง กับมีฝนหนักบางแห่ง ส่วนภาคอื่นๆ มีฝนกับ ฝนหนักบางพื้นที่ ปริมาณฝนมากที่สุดของประเทศไทยตอนบน 147.2 มิลลิเมตร ที่ อำเภอบางระกำ จังหวัดพิษณุโลก เมื่อวันที่ 12 และมีรายงานพายุฝนฟ้าคะนองบริเวณขอนแก่น นครราชสีมา และฉะเชิงเทราเมื่อวันที่ 11 จังหวัดพิษณุโลก นครราชสีมา ขอนแก่น และนครสวรรค์เมื่อวันที่ 12 จังหวัดพิษณุโลก เชียงราย เชียงใหม่ พะเยา น่าน หนองคาย และราชบุรีเมื่อวันที่ 13 จังหวัดเชียงใหม่และแม่ฮ่องสอนเมื่อวันที่ 18 กับมีรายงานลูกเห็บตกบริเวณจังหวัดลำปางเมื่อวันที่ 15 สำหรับภาคใต้ลมตะวันออกเฉียงใต้พัดปกคลุมมีกำลังแรงขึ้นตั้งแต่กลางช่วง ทำให้มีฝนเพิ่มขึ้นอยู่ในเกณฑ์ร้อยละ 40-90 ของพื้นที่กับมีฝนหนักถึงหนักบางแห่ง ปริมาณฝนมากที่สุดที่ตรวจวัดได้ 93.0 มิลลิเมตร ที่ สำนักงานเกษตรอำเภอลำปาง จังหวัดชุมพร เมื่อวันที่ 15

วันที่ 21-30 เมษายน หย่อมความกดอากาศต่ำเนื่องจากความร้อนปกคลุมประเทศไทยตอนบนกับมีลมใต้และลมตะวันออกเฉียงใต้พัดปกคลุมบริเวณดังกล่าวในระยะต้นช่วง โดยบริเวณความกดอากาศสูงกำลังค่อนข้างแรงจากประเทศจีนได้แผ่ลงมาปกคลุมประเทศไทยตอนบนและทะเลจีนใต้ตั้งแต่มัถกลางช่วง นอกจากนี้คลื่นกระแสลมตะวันตกเคลื่อนเข้าปกคลุมภาคเหนือในระยะปลายช่วง ลักษณะดังกล่าวทำให้บริเวณประเทศไทยตอนบนมีอากาศร้อนอบอ้าวเกือบทั่วไปกับร้อนจัดหลายพื้นที่ในระยะครึ่งแรกของช่วง อุณหภูมิสูงสุดที่วัดได้ 43.5 องศาเซลเซียสที่อำเภอเมือง จังหวัดตาก เมื่อวันที่ 21 สำหรับฝนในช่วงนี้บริเวณประเทศไทยตอนบนมีฝนเพิ่มขึ้นจากช่วงที่ผ่านมาอยู่ในเกณฑ์ร้อยละ 40-90 ของพื้นที่กับมีฝนหนักถึงหนักมากบางพื้นที่ส่วนมากในระยะกลางและปลายช่วง เว้นแต่ในภาคตะวันออกเฉียงเหนือมีฝนร้อยละ 60 ของพื้นที่ในวันที่ 22 และ 24 ปริมาณฝนมากที่สุดของประเทศไทยตอนบน 126.6 มิลลิเมตร ที่ ศูนย์วิจัยข้าวพิษณุโลก อำเภอวังทอง จังหวัดพิษณุโลก เมื่อวันที่ 24 และมีรายงานพายุฝนฟ้าคะนองบริเวณจังหวัดนครพนม เมื่อวันที่ 21 จังหวัดแพร่ พิจิตร บึงกาฬ อุดรธานี สกลนคร กาฬสินธุ์ ร้อยเอ็ด อำนาจเจริญ นครราชสีมา ศรีสะเกษ อุบลราชธานี และชลบุรี เมื่อวันที่ 22 จังหวัดนครสวรรค์ อ่างทอง สระบุรี นครนายก สระแก้ว จันทบุรี และตราด เมื่อวันที่ 23 จังหวัดพะเยา ลำปาง ขอนแก่น และมหาสารคาม เมื่อวันที่ 24 จังหวัดลำพูน ตาก และชลบุรี เมื่อวันที่ 25 จังหวัดเชียงใหม่เมื่อวันที่ 26 และมีรายงานลูกเห็บตกบริเวณจังหวัดน่าน ลำปาง เพชรบูรณ์ มุกดาหาร เลย และหนองคาย เมื่อวันที่ 22 จังหวัดเชียงราย เมื่อวันที่ 23 และ 24 และจังหวัดอุดรธานี เมื่อวันที่ 24 สำหรับภาคใต้มีฝนร้อยละ 50-90 ของพื้นที่ กับมีฝนหนักถึงหนักมากบางแห่งส่วนมากในระยะครึ่งหลังของช่วง เนื่องจากลมตะวันออกที่พัดปกคลุมอ่าวไทยและภาคใต้มีกำลังแรงในช่วงดังกล่าว ปริมาณฝนมากที่สุด 90.0 มิลลิเมตร ที่ อำเภอป่าพยอม จังหวัดพัทลุง เมื่อวันที่ 27

อุณหภูมิเฉลี่ยเดือนนี้สูงกว่าค่าปกติในเกือบทุกภาค เว้นแต่ภาคตะวันออกเฉียงเหนือที่อุณหภูมิต่ำกว่าค่าปกติเล็กน้อย โดยอุณหภูมิต่ำที่สุดในเดือนนี้วัดได้ 15.5 องศาเซลเซียส ที่อำเภออุ้มผาง จังหวัดตาก เมื่อวันที่ 2 และ 10 และอุณหภูมิสูงสุดที่วัดได้ 43.5 องศาเซลเซียส ที่อำเภอเถิน จังหวัดตาก เมื่อวันที่ 21

ปริมาณฝนเดือนนี้สูงกว่าค่าปกติในภาคเหนือ 10.6 มิลลิเมตร (15%) ภาคตะวันออกเฉียงเหนือ 31.5 มิลลิเมตร (32%) และภาคใต้ฝั่งตะวันออก 33.8 มิลลิเมตร (45%) ส่วนภาคอื่นๆ มีปริมาณฝนต่ำกว่าค่าปกติ ดังนี้ ภาคตะวันออกเฉียงเหนือ 17.7 มิลลิเมตร (21 %) ภาคกลาง 39.6 มิลลิเมตร (50%) และภาคใต้ฝั่งตะวันตก 18.1 มิลลิเมตร (11 %)

อุณหภูมิสูงสุดที่ทำลายสถิติเดิมของเดือนเมษายน

สถานีอุตุนิยมวิทยา	สถิติใหม่ 2563		สถิติเดิม		ปีที่เริ่มมีข้อมูล
	อุณหภูมิ (°ซ.)	วันที่	อุณหภูมิ (°ซ.)	วันที่ / ปี	
อ.เมือง (จ.เชียงใหม่)	42.0	1	41.6	19/2562	2495
อ.แม่สอด (จ.ตาก)	41.5	21,23	41.2	19/2559	2494
อ.หล่มสัก (จ.เพชรบูรณ์)	42.3	21	42.0	18/2559	2513
กษ.ตากฟ้า (จ.นครสวรรค์)	42.0	21	41.7	22,26/2559	2512
กษ.ชัยนาท (จ.ชัยนาท)	41.0	21	41.8	11/2559	2513
อ.เมือง (จ.จันทบุรี)	37.3	26	37.1	15/2494	2494

หมายเหตุ : ข้อมูลฝน อุณหภูมิ และภัยธรรมชาติเป็นเพียงรายงานเบื้องต้น

กษ. หมายถึง กลุ่มงานอากาศเกษตร

ศูนย์ภูมิอากาศ กองพัฒนาอุตุนิยมวิทยา
กรมอุตุนิยมวิทยา
7 พฤษภาคม 2563

Monthly Current Report
Rainfall and Accumulative Rainfall
April 2020

Northern Thailand

Station	Temperature (°c)		Rainfall (mm)		Accumulative rainfall (mm) Since 1 January	
	Mean	Above or below normal	Actual	Above or below normal	Actual	Above or below normal
Chiang Rai	27.6	0.5	88.5	-9.4	89.3	-58.1
Mae Hong Son	31.1	1.0	108.0	44.8	108.1	15.7
Phayao	29.6	0.9	147.5	58.3	147.5	13.2
Chiang Mai	30.7	1.4	64.2	6.9	69.3	-18.9
Tha Wang Pha	29.6	1.3	59.2	-43.3	74.2	-77.8
Nan	30.3	1.3	129.5	29.9	131.9	-16.7
Lamphun	31.0	0.9	85.8	41.3	87.8	22.5
Lampang	31.7	1.7	94.5	28.6	97.3	-3.0
Mae Sariang	30.1	0.8	52.0	7.3	52.0	-14.9
Phrae	31.7	1.7	57.4	-24.7	59.7	-64.6
Uttaradit	31.6	0.8	84.0	13.0	84.7	-29.7
Bhumibol Dam	32.0	1.1	47.3	-18.8	47.3	-49.4
Tak	32.2	0.7	75.9	18.3	75.9	-4.6
Mae Sot	30.4	1.3	37.5	-7.3	37.5	-32.7
Umphang	27.2	1.1	90.3	-11.0	90.6	-74.5
Phitsanulok	31.1	0.3	158.0	102.3	192.3	92.5
Lom Sak	30.0	0.8	32.8	-30.4	193.1	64.2
Phetchabun	31.1	1.3	114.0	38.0	157.1	11.5
Wichian Buri	31.6	1.2	57.1	-32.8	85.8	-75.0
Kamphaeng Phet	31.1	0.7	53.6	0.8	61.3	-43.6
Over the area	30.6	1.1	81.9	10.6 15%	97.1	-17.3 -15%

Northeastern Thailand

Station	Temperature (°c)		Rainfall (mm)		Accumulative rainfall (mm) Since 1 January	
	Mean	Above or below normal	Actual	Above or below normal	Actual	Above or below normal
Nong Khai	29.6	0.1	69.9	-13.5	125.1	-23.7
Loei	28.3	-0.1	75.5	-27.2	161.7	-2.6
Udon Thani	29.7	-0.1	4.0	-70.1	114.5	-37.6
Nakhon Phanom	28.9	-0.1	29.3	-71.8	117.9	-77.3
Sakon Nakhon	28.4	-0.7	29.3	-64.0	170.4	-14.4
Mukdahan	29.0	-0.6	53.4	-23.0	103.6	-32.7
Khon Kaen	29.5	-0.4	35.6	-54.0	130.7	-26.4
Kosum Phisai	29.9	-0.2	160.4	71.4	278.6	119.3
Roi Et	29.7	-0.1	116.2	40.3	172.7	32.8
Chaiyaphum	30.1	0.1	157.1	64.5	189.5	26.8
Ubon Ratchathani	30.2	0.2	55.0	-31.8	57.3	-77.4
Tha Tum	29.8	-0.6	38.3	-48.4	57.6	-94.5
Surin	30.2	0.4	90.0	-3.3	92.0	-64.0
Nakhon Ratchasima	30.5	0.5	36.9	-35.3	71.4	-62.2
Chok Chai	30.1	0.5	50.1	-31.2	82.2	-55.4
Nang Rong	29.5	0.0	96.5	14.9	171.7	17.9
Over the area	29.6	-0.1	68.6	-17.7 -21%	131.1	-23.2 -15%

- NOTES : 1) Mean temperature is the average of daily dry-bulb temperature
2) "T" is trace, rainfall amount less than 0.1 mm.
3) "blank" is incomplete data.
4) Temperature and rainfall are preliminary data.

Monthly Current Report
Rainfall and Accumulative Rainfall
April 2020

Central Thailand

Station	Temperature (°c)		Rainfall (mm)		Accumulative rainfall (mm) Since 1 January	
	Mean	Above or below normal	Actual	Above or below normal	Actual	Above or below normal
Nakhon Sawan	32.9	1.5	2.0	-61.7	22.4	-90.6
Bua Chum	31.6	1.3	20.4	-61.0	46.5	-96.5
Lop Buri	31.9	1.5	3.5	-78.0	41.1	-85.1
Suphan Buri	31.5	1.1	12.9	-36.2	30.4	-48.2
Thong Pha Phum	30.5	0.7	120.2	18.4	125.2	-44.8
Kanchanaburi	31.3	0.3	36.4	-42.1	50.8	-78.2
Bangkok Airport	30.9	0.5	81.4	-7.1	127.8	-21.5
Bangkok Metropolis	30.7	0.2	42.5	-48.9	107.2	-59.6
Over the area	31.4	0.9	39.9	-39.6 -50%	68.9	-65.6 -49%

Eastern Thailand

Station	Temperature (°c)		Rainfall (mm)		Accumulative rainfall (mm) Since 1 January	
	Mean	Above or below normal	Actual	Above or below normal	Actual	Above or below normal
Prachin Buri	31.2	1.1	93.1	-24.9	106.0	-85.4
Kabin Buri	29.9	0.1	132.0	33.2	200.7	16.5
Aranyaprathet	30.7	0.6	115.0	29.3	211.1	40.0
Chon Buri	30.5	0.3	147.4	73.3	232.6	86.8
Ko Sichang	30.0	0.2	103.1	25.8	116.0	-37.5
Pattaya	29.5	0.2	125.4	61.4	155.6	8.4
Sattahip	30.0	0.2	175.0	96.1	190.0	7.3
Rayong	29.7	-0.3	117.3	35.7	165.8	-43.3
Chanthaburi	29.3	0.6	102.3	-22.9	268.2	16.0
Khlong Yai	28.5	0.0	193.1	7.7	468.8	44.9
Over the area	29.9	0.3	130.4	31.5 32%	211.5	5.3 3%

- NOTES :
- 1) Mean temperature is the average of daily dry-bulb temperature
 - 2) "T" is trace, rainfall amount less than 0.1 mm.
 - 3) "blank" is incomplete data.
 - 4) Temperature and rainfall are preliminary data.

Monthly Current Report
Rainfall and Accumulative Rainfall
April 2020

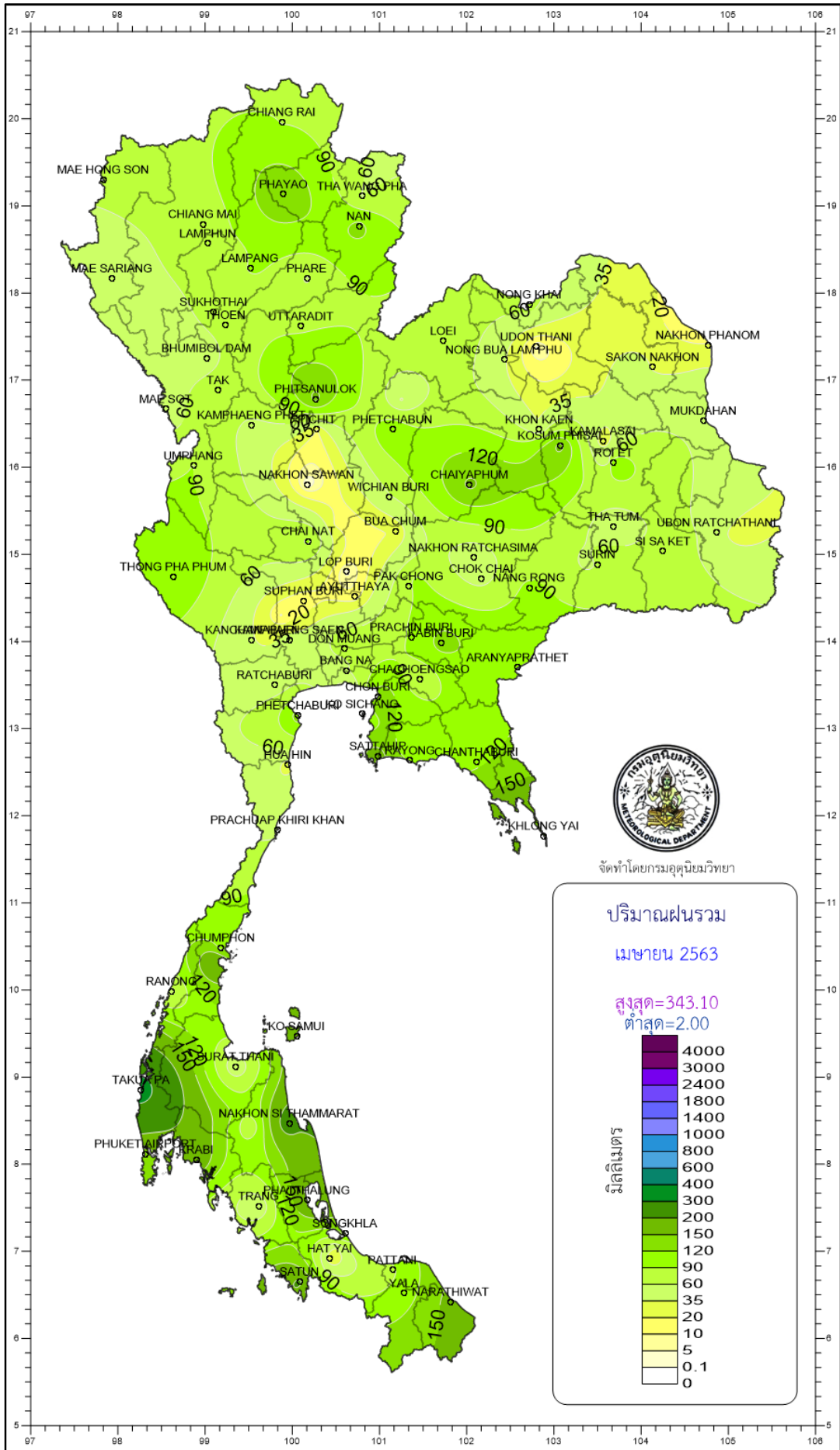
Southern Thailand, east coast

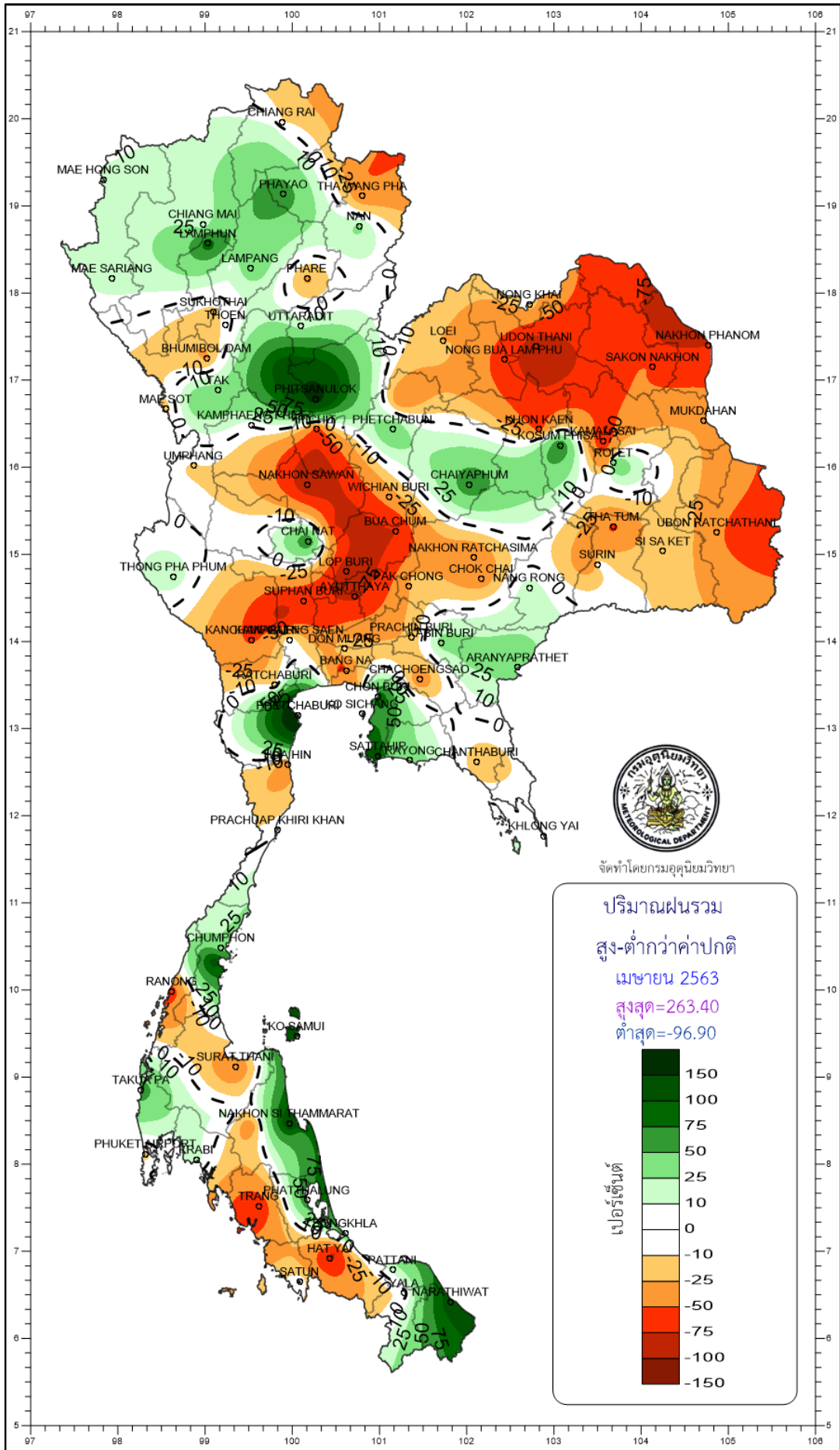
Station	Temperature (°c)		Rainfall (mm)		Accumulative rainfall (mm) Since 1 January	
	Mean	Above or below normal	Actual	Above or below normal	Actual	Above or below normal
Phetchaburi	30.3	0.6	134.1	97.2	141.4	56.1
Hua Hin	29.7	0.1	25.5	-20.9	38.6	-88.8
Prachuap Khiri Khan	29.6	0.4	54.3	-1.2	82.1	-91.4
Chumphon	28.8	0.1	111.2	25.4	327.0	39.9
Surat Thani	29.3	1.0	37.5	-35.9	48.1	-98.4
Ko Samui	29.3	0.2	191.2	108.1	276.1	-28.4
Nakhon Si Thammarat	28.7	0.3	249.6	142.6	317.3	-93.0
Songkhla	29.4	0.5	126.5	51.4	199.4	-58.8
Hat Yai Airport	29.1	1.1	23.6	-95.0	70.2	-201.7
Pattani Airport	29.1	0.9	85.8	11.2	122.2	-84.7
Narathiwat	28.7	0.4	161.6	88.8	278.4	-67.1
Over the area	29.3	0.5	109.2	33.8 45%	172.8	-65.2 -27%

Southern Thailand, west coast

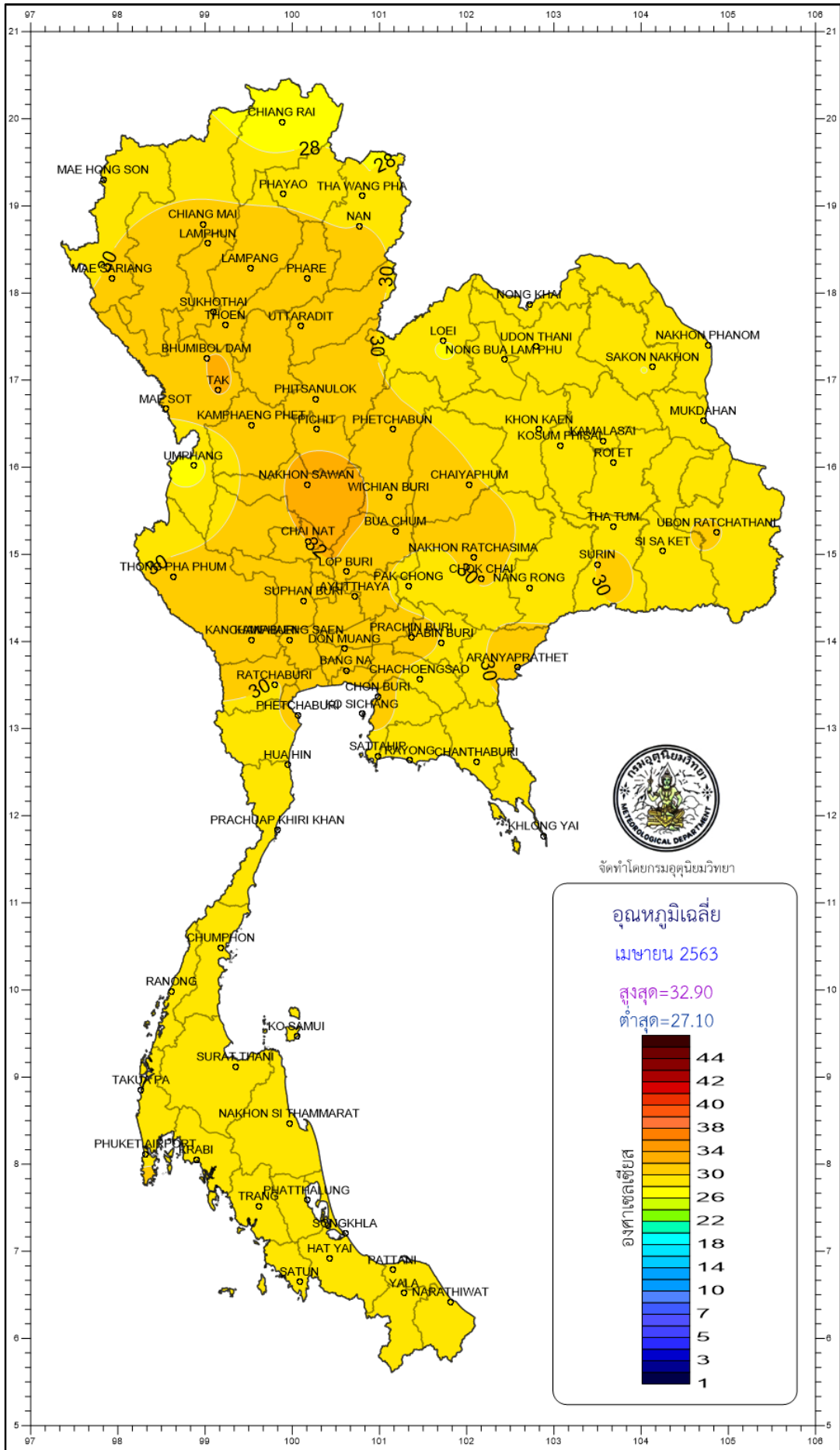
Station	Temperature (°c)		Rainfall (mm)		Accumulative rainfall (mm) Since 1 January	
	Mean	Above or below normal	Actual	Above or below normal	Actual	Above or below normal
Ranong	29.7	0.9	52.9	-99.7	76.5	-167.3
Takua Pa	28.4	0.2	343.1	133.1	348.7	-56.4
Phuket	30.5	1.1	145.0	2.1	156.2	-114.4
Phuket Airport	29.3	0.7	131.8	-22.2	178.1	-139.6
Ko Lanta	29.6	0.6	83.0	-36.0	98.6	-115.8
Trang Airport	29.7	1.4	34.8	-104.9	90.6	-185.8
Satun	28.9	0.5	206.9	0.9	327.9	-67.1
Over the area	29.4	0.7	142.5	-18.1 -11%	182.4	-120.9 -40%

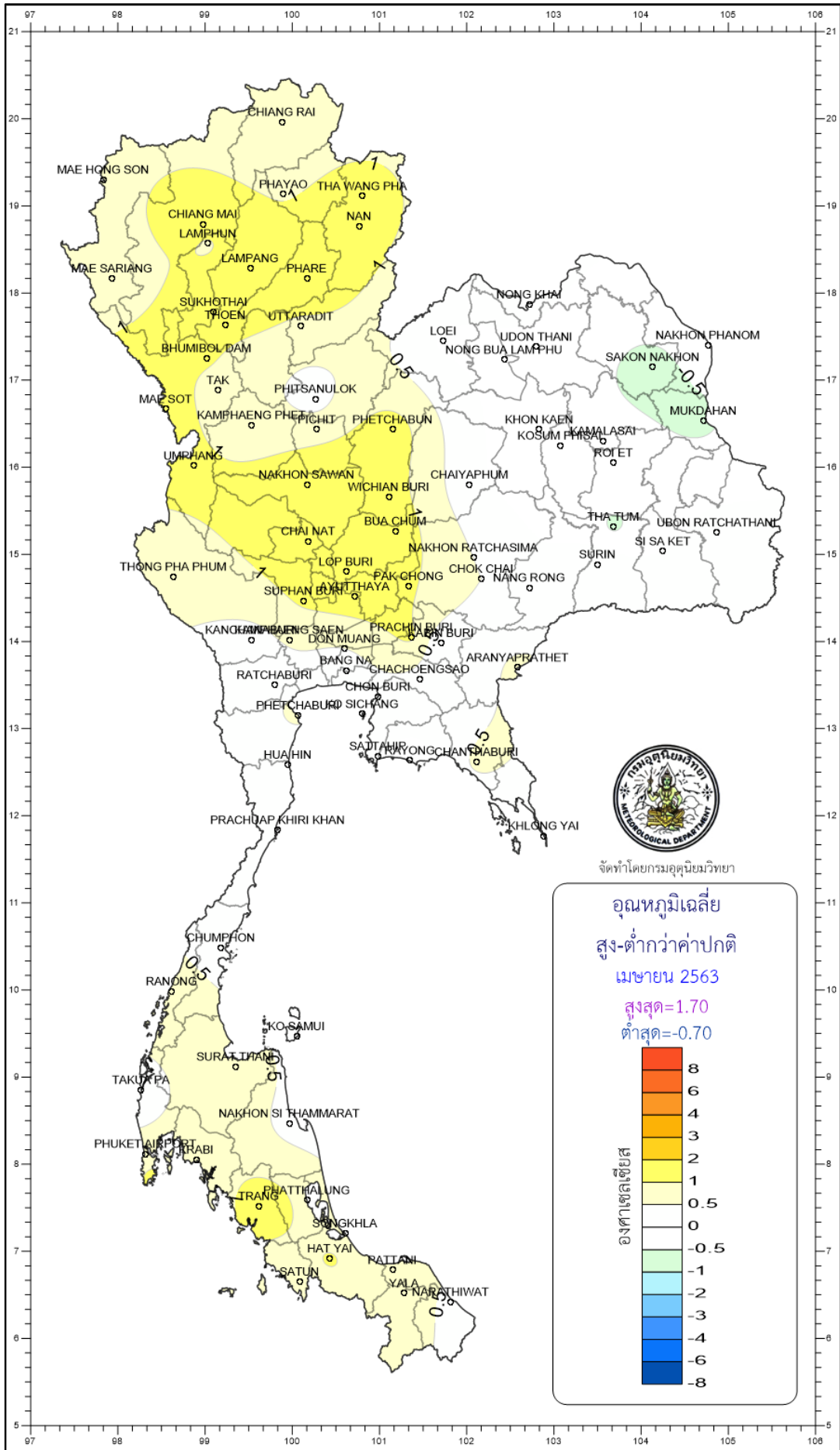
- NOTES :
- 1) Mean temperature is the average of daily dry-bulb temperature
 - 2) "T" is trace, rainfall amount less than 0.1 mm.
 - 3) "blank" is incomplete data.
 - 4) Temperature and rainfall are preliminary data.



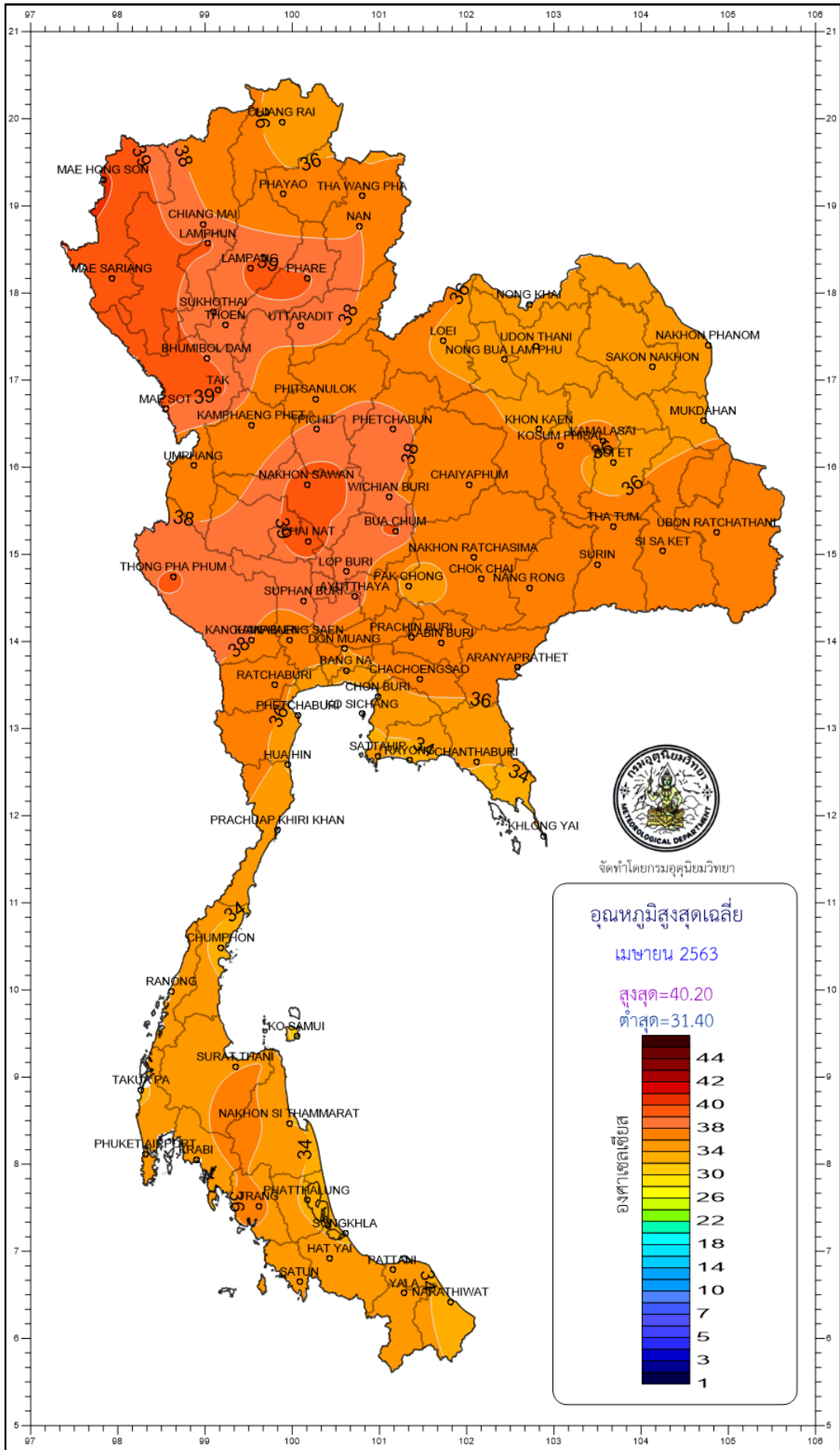


จัดทำโดยกรมอุตุนิยมวิทยา

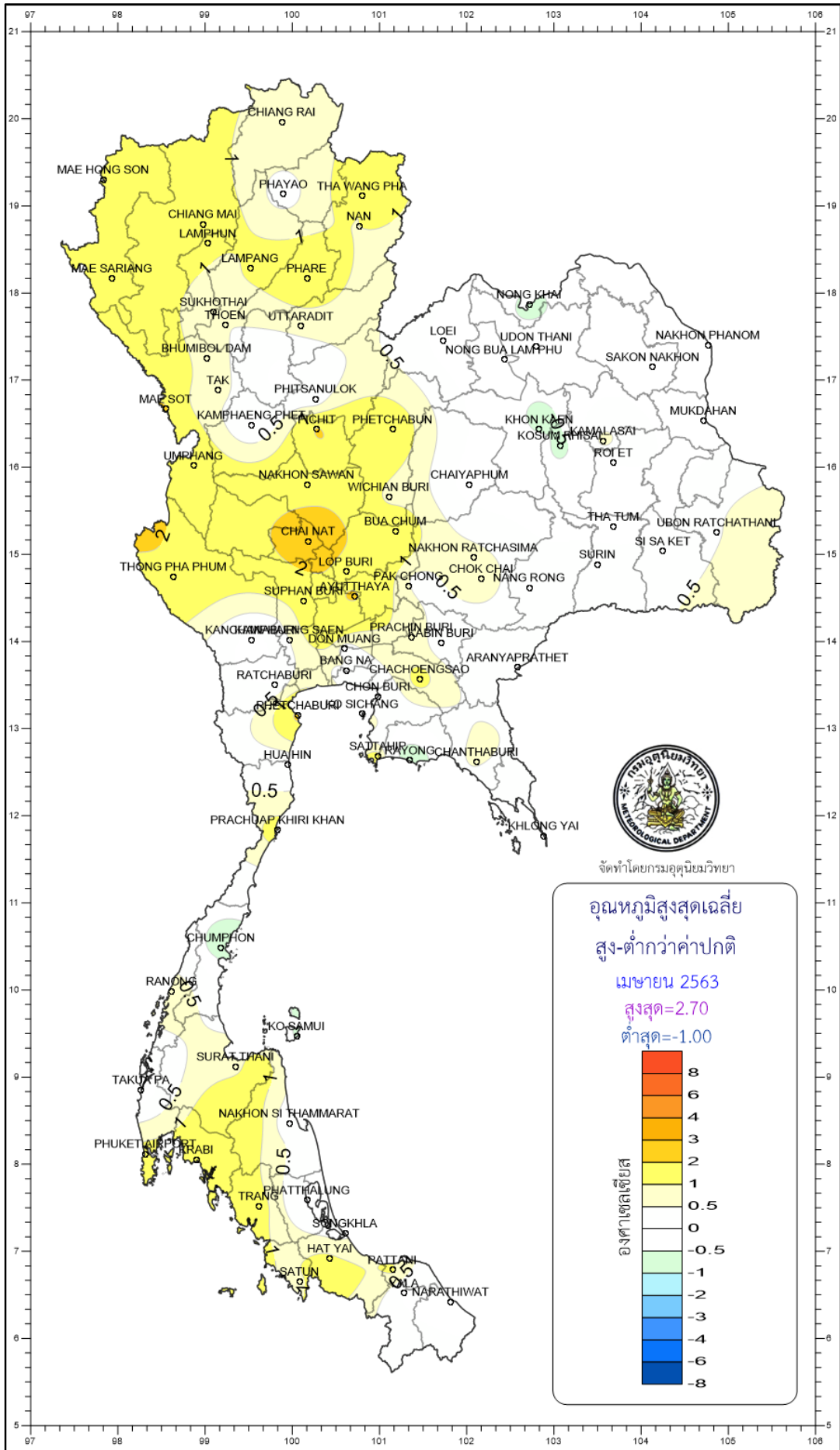


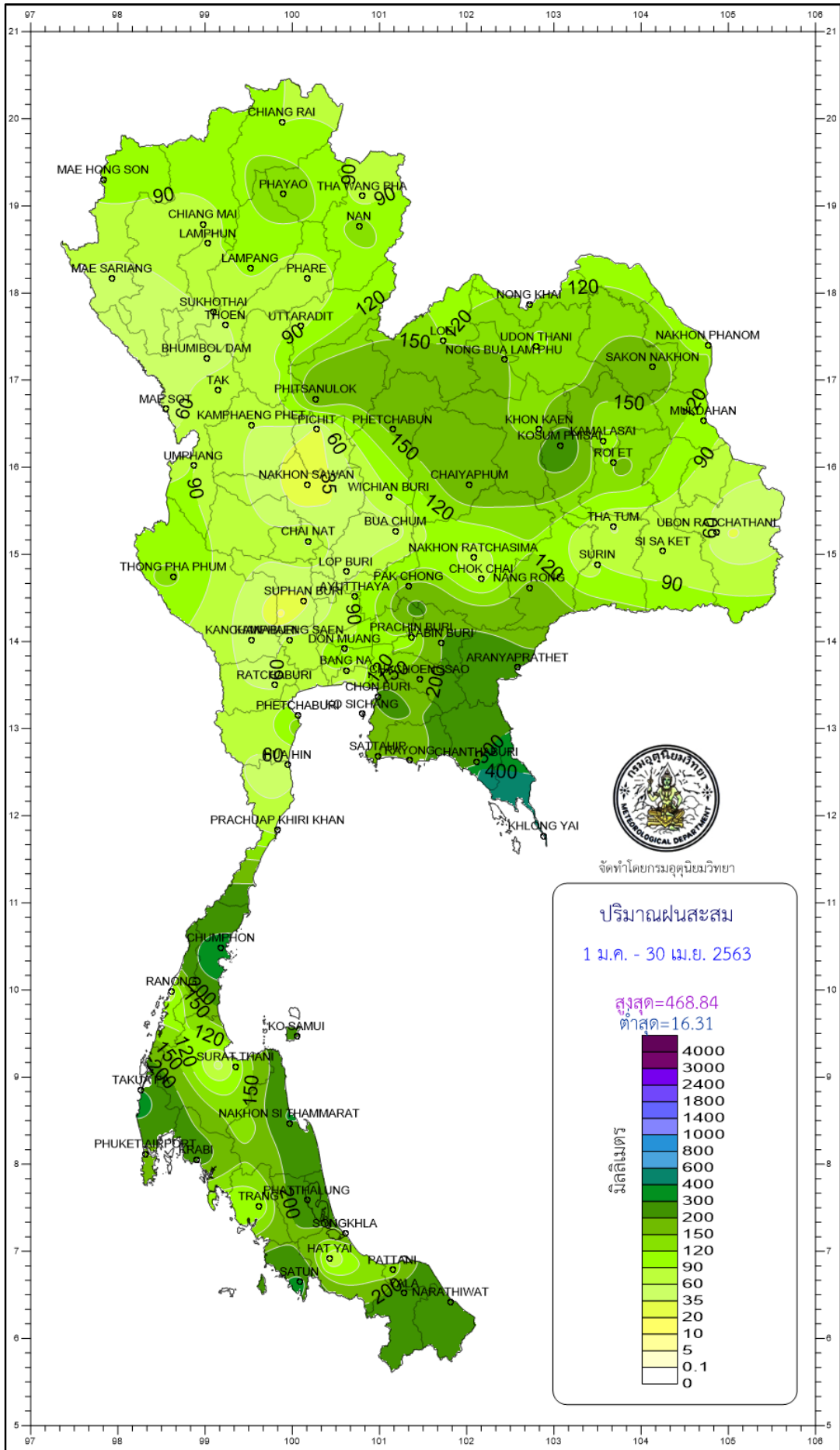


จัดทำโดยกรมอุตุนิยมวิทยา



จัดทำโดยกรมอุตุนิยมวิทยา





จัดทำโดยกรมอุตุนิยมวิทยา

