

ลักษณะอากาศประจำถิ่นของประเทศไทยเดือนกุมภาพันธ์

คาบ 70 ปี (พ.ศ. 2494-2563)

เดือนกุมภาพันธ์อยู่ในช่วงเปลี่ยนจากฤดูหนาวเป็นฤดูร้อน บริเวณความกดอากาศสูงที่ปกคลุมประเทศไทยเริ่มอ่อนกำลังลง สภาพอากาศทั่วไปส่วนใหญ่มีอากาศเย็นและมีหมอกในตอนเช้ากับมีฟ้าหลัวในตอนสายและตอนกลางวัน เว้นแต่บริเวณภาคเหนือและภาคตะวันออกเฉียงเหนือของประเทศไทยมีอากาศหนาวกับหนาวจัดในบางพื้นที่และมีหมอกจัดได้หลายพื้นที่ส่วนมากในระยะครึ่งแรกของเดือน ต่อจากนั้นอุณหภูมิสูงขึ้นเป็นลำดับเนื่องจากลมฝ่ายใต้ซึ่งเป็นลมร้อนและชื้นเริ่มพัดปกคลุมแทนมรสุมตะวันออกเฉียงเหนือ เป็นการเริ่มต้นเข้าสู่ฤดูร้อนตั้งแต่ประมาณกลางเดือนเป็นต้นไป แต่ในบางช่วงมีอากาศเย็นได้อีกเมื่อมรสุมตะวันออกเฉียงเหนือมีกำลังแรงขึ้น โดยเฉพาะตอนบนของบริเวณภาคเหนือและภาคตะวันออกเฉียงเหนือ นอกจากนี้บางครั้งยังมีฝนและพายุฝนฟ้าคะนองเกิดขึ้นในบางพื้นที่ ส่วนภาคใต้ปริมาณฝนในเดือนนี้ลดน้อยลงกว่าเดือนที่แล้วมากโดยเฉพาะทางด้านฝั่งตะวันออก

สถิติปริมาณฝนของประเทศไทยประจำเดือนกุมภาพันธ์

คาบ 70 ปี (พ.ศ. 2494-2563)

ภาค	ปริมาณฝน (มม.)		ปริมาณฝนมากที่สุด (มม.)					
	ค่าเฉลี่ย	จำนวนวัน	มากที่สุด ใน 1 วัน	สถานที่	วัน เดือน ปี	มากที่สุด ใน 1 เดือน	สถานที่	พ.ศ.
เหนือ	9.9	1.5	120.8	อ.เมือง จ.เพชรบูรณ์	23 ก.พ. 2528	192.4	อ.วิเชียรบุรี จ.เพชรบูรณ์	2541
ตะวันออกเฉียงเหนือ	15.9	2.5	125.1	อ.เมือง จ.อุดรธานี	20 ก.พ. 2507	152.0	สภ.ท่าพระ จ.ขอนแก่น	2541
กลาง	13.3	1.9	124.7	อ.เมือง จ.กาญจนบุรี	3 ก.พ. 2551	224.4	อ.เมือง จ.นครสวรรค์	2496
ตะวันออก	27.2	3.6	161.0	อ.คลองใหญ่ จ.ตราด	1 ก.พ. 2503	319.9	อ.สัตหีบ จ.ชลบุรี	2511
ใต้ฝั่งตะวันออก	36.1	4.3	353.6	อ.เมือง จ.สงขลา	11 ก.พ. 2542	617.0	สภ.พัทลุง จ.พัทลุง	2542
ใต้ฝั่งตะวันตก	26.2	3.7	102.3	อ.เมือง จ.ภูเก็ต	25 ก.พ. 2543	213.0	ท่าอากาศยานภูเก็ต จ.ภูเก็ต	2514
กรุงเทพมหานคร	20.5	2.4	110.6	สภ.บางนา กรุงเทพมหานคร	7 ก.พ. 2547	146.5	สภ.บางนา กรุงเทพมหานคร	2521
ประเทศไทย	20.9	2.7	353.6	อ.เมือง จ.สงขลา	11 ก.พ. 2542	617.0	สภ.พัทลุง จ.พัทลุง	2542

สถิติอุณหภูมิของประเทศไทยประจำเดือนกุมภาพันธ์
คาบ 70 ปี (พ.ศ. 2494-2563)

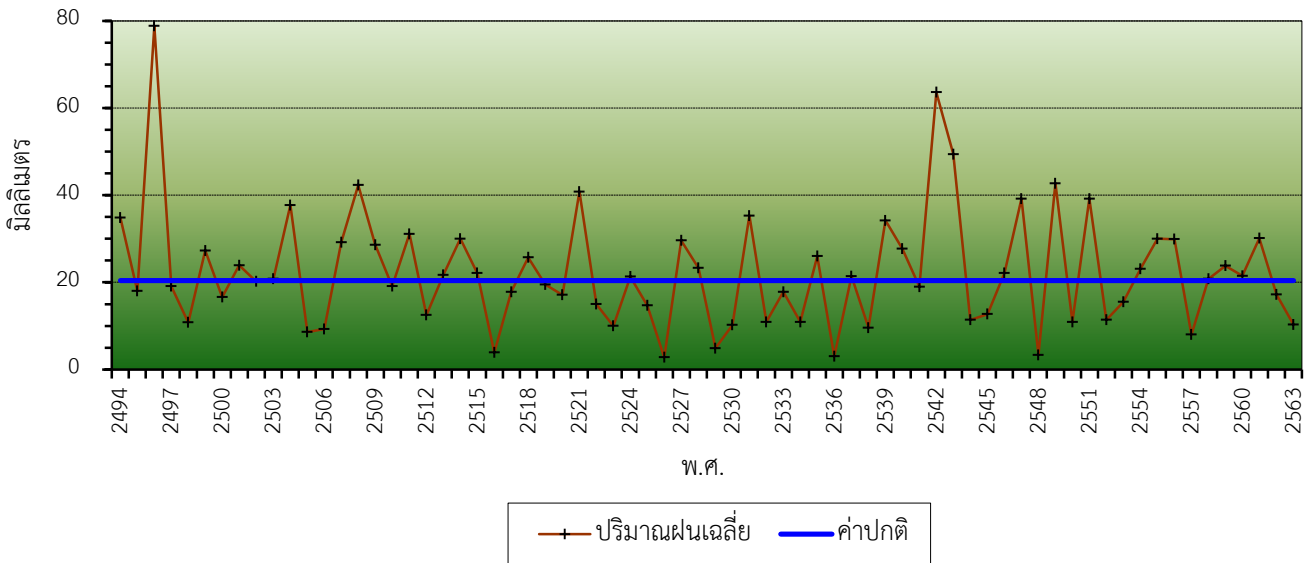
ภาค	อุณหภูมิ (°ซ)			อุณหภูมิต่ำที่สุด (°ซ)			อุณหภูมิสูงที่สุด (°ซ)		
	เฉลี่ย	สูงสุด เฉลี่ย	ต่ำสุด เฉลี่ย	อุณหภูมิ	วัน เดือน ปี	สถานที่	อุณหภูมิ	วัน เดือน ปี	สถานที่
เหนือ	24.6	33.3	17.0	2.3	9 ก.พ. 2559	อ.อุ้มผาง จ.ตาก	41.2	19 ก.พ. 2548	อ.เมือง จ.ตาก
ตะวันออกเฉียงเหนือ	25.5	32.7	19.2	4.2	8 ก.พ. 2559	สภ.นครพนม จ.นครพนม	41.0	10 ก.พ. 2504 22 ก.พ. 2522	อ.เมือง จ.ขอนแก่น อ.นางรอง จ.บุรีรัมย์
กลาง	27.9	33.8	22.4	8.1	1 ก.พ. 2536	อ.ทองผาภูมิ จ.กาญจนบุรี	40.8	25 ก.พ. 2541	อ.เมือง จ.กาญจนบุรี
ตะวันออก	27.6	32.9	23.0	12.5	6 ก.พ. 2512	อ.รัฐประเศ จ.สระแก้ว	39.8	20 ก.พ. 2538	อ.กบินทร์บุรี จ.ปราจีนบุรี
ใต้ฝั่งตะวันออก	26.8	31.6	22.4	11.3	4 ก.พ. 2543	สภ.หนองพลับ จ.ประจวบคีรีขันธ์	39.5	18 ก.พ. 2548	อ.ฉวาง จ.นครศรีธรรมราช
ใต้ฝั่งตะวันตก	27.9	33.6	22.7	15.0	16 ก.พ. 2532 24 ก.พ. 2502	ท่าอากาศยานตรัง จ.ตรัง อ.เมือง จ.ระนอง	40.0	18 ก.พ. 2548	ท่าอากาศยานตรัง จ.ตรัง
กรุงเทพมหานคร	28.0	33.2	23.5	13.6	11 ก.พ. 2539	สภ.บางเขน	38.8	16 ก.พ. 2552	กรุงเทพมหานคร
ประเทศไทย	26.3	33.0	20.3	2.3	9 ก.พ. 2559	อ.อุ้มผาง จ.ตาก	41.2	19 ก.พ. 2548	อ.เมือง จ.ตาก

ศูนย์ภูมิอากาศ กองพัฒนาอุตุนิยมวิทยา
กรมอุตุนิยมวิทยา
29 มกราคม 2564

กราฟแสดงสถิติปริมาณฝนเฉลี่ยและอุณหภูมิเฉลี่ย ของประเทศไทย

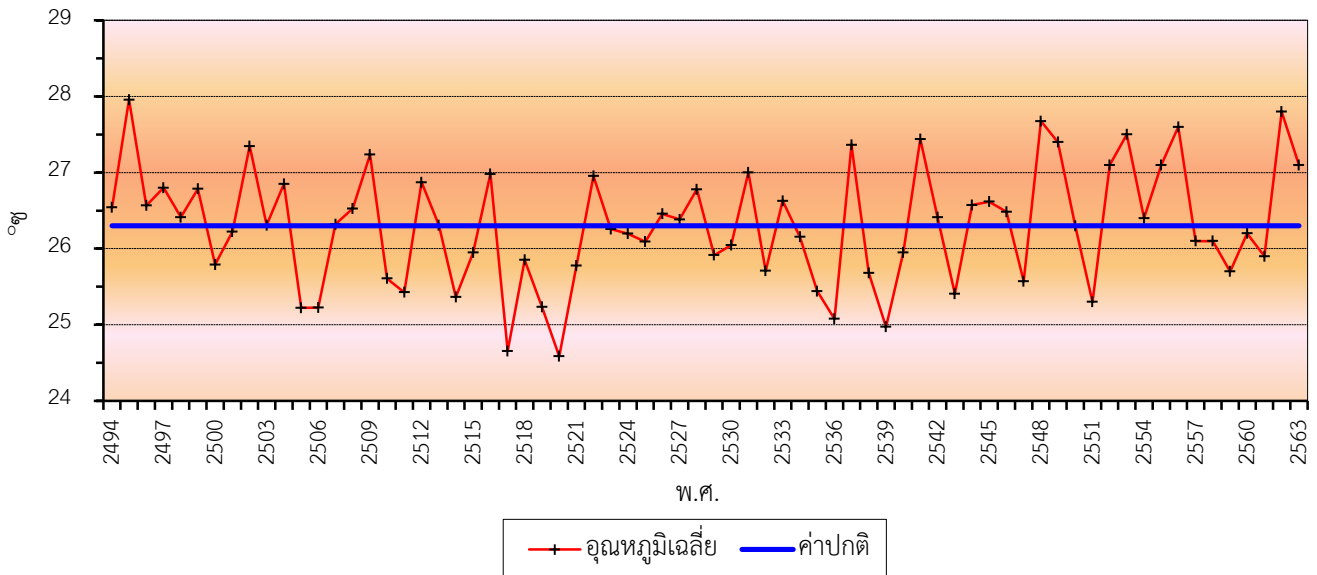
ประจำเดือนกุมภาพันธ์

ปริมาณฝนเฉลี่ย (มม.)



รูปที่ 1 แสดงปริมาณฝนเฉลี่ยของประเทศไทย เดือนกุมภาพันธ์ เปรียบเทียบกับค่าปกติ โดยปริมาณฝนเฉลี่ยมากที่สุด 78.8 มม. เมื่อ พ.ศ.2496 และน้อยที่สุด 2.8 มม. เมื่อ พ.ศ.2526

อุณหภูมิเฉลี่ย (องศาเซลเซียส)



รูปที่ 2 แสดงอุณหภูมิเฉลี่ยของประเทศไทย เดือนกุมภาพันธ์ เปรียบเทียบกับค่าปกติ โดยอุณหภูมิเฉลี่ยสูงที่สุด 28.0 °ซ เมื่อ พ.ศ.2495 และอุณหภูมิเฉลี่ยต่ำที่สุด 24.6 °ซ. เมื่อ พ.ศ.2520

หมายเหตุ ค่าปกติ คือ ค่าเฉลี่ยในคาบ 30 ปี (พ.ศ. 2524-2553)