

# สภาวะอากาศประเทศไทย

เดือนพฤษภาคม 2564

เดือนพฤษภาคมปีนี้บริเวณประเทศไทยยังคงมีอากาศร้อนเกือบทั่วไป โดยเฉพาะบริเวณประเทศไทยตอนบนกับมีอากาศร้อนจัดบางพื้นที่ โดยทั่วทุกภาคของประเทศไทยมีอุณหภูมิเฉลี่ยสูงกว่าค่าปกติ โดยเฉพาะภาคเหนือและภาคตะวันออกเฉียงเหนือมีอุณหภูมิสูงกว่าค่าปกติ 1.2 องศาเซลเซียส โดยอุณหภูมิเฉลี่ยของทั้งประเทศในเดือนนี้สูงกว่าค่าปกติ 0.8 องศาเซลเซียส สำหรับฝนพบว่าประเทศไทยมีฝนตกครอบคลุมพื้นที่ส่วนใหญ่ของประเทศในช่วงกลางเดือนจากอิทธิพลของมรสุมตะวันตกเฉียงใต้ที่พัดปกคลุมทะเลอันดามัน ประเทศไทย และอ่าวไทย ทำให้หลายพื้นที่ของประเทศไทยมีฝน โดยเฉพาะบริเวณภาคใต้มีฝนตกต่อเนื่องและถือเป็นารเริ่มเข้าสู่ฤดูฝนของประเทศไทยเมื่อวันที่ 15 อย่างไรก็ตามเดือนนี้บริเวณประเทศไทยตอนบนมีปริมาณและการกระจายของฝนไม่สม่ำเสมอ ทำให้พื้นที่ส่วนใหญ่มีปริมาณฝนรวมต่ำกว่าค่าปกติ ส่วนภาคใต้มีฝนตกหนาแน่นเป็นระยะๆ จากอิทธิพลของลมตะวันออกเฉียงใต้ที่พัดปกคลุมอ่าวไทย ภาคใต้ และทะเลอันดามันในช่วงครึ่งแรกของเดือน จากนั้นได้เปลี่ยนเป็นมรสุมตะวันตกเฉียงใต้ที่พัดปกคลุมทะเลอันดามัน ภาคใต้ และอ่าวไทย โดยเดือนนี้ปริมาณฝนรวมต่ำกว่าค่าปกติในเกือบทุกภาค เว้นแต่ภาคใต้ฝั่งตะวันตกมีปริมาณฝนสูงกว่าค่าปกติ เมื่อพิจารณาภาพรวมของประเทศไทยในเดือนนี้พบว่าปริมาณฝนรวมเฉลี่ยทั้งประเทศต่ำกว่าค่าปกติร้อยละ 25 สำหรับรายละเอียดต่าง ๆ มีดังนี้

**วันที่ 1-10 พฤษภาคม :** ลมใต้และลมตะวันออกเฉียงใต้พัดปกคลุมประเทศไทยตอนบนเกือบตลอดช่วง ประกอบกับมีคลื่นกระแสลมฝ่ายตะวันตกเคลื่อนจากประเทศเมียนมาเข้าปกคลุมภาคเหนือตอนบนในวันที่ 5-6 พ.ค. อีกทั้งบริเวณความกดอากาศสูงจากประเทศจีนได้แผ่ลงมาปกคลุมประเทศไทยตอนบนในระยะกลางช่วงแล้วอ่อนกำลังลง ลักษณะดังกล่าวทำให้บริเวณประเทศไทยตอนบนมีฝน โดยเฉพาะในระยะกลางช่วงมีฝนมากกว่าร้อยละ 80 ของพื้นที่กับมีฝนหนักถึงหนักมากบางแห่งและมีรายงานพายุฝนฟ้าคะนองในหลายพื้นที่ ปริมาณฝนมากที่สุดวัดได้ 113.3 มิลลิเมตร ที่อำเภอเมือง จังหวัดมุกดาหาร เมื่อวันที่ 1 โดยมีรายงานพายุฝนฟ้าคะนองและลมกระโชกแรงบริเวณจังหวัดแม่ฮ่องสอน เชียงใหม่ ลำปาง ลำพูน มุกดาหาร สุรินทร์ อำนาจเจริญ เมื่อวันที่ 1 จังหวัดกำแพงเพชร ยโสธร ชัยภูมิ ศรีสะเกษ สุพรรณบุรี ลพบุรี ปราจีนบุรี และฉะเชิงเทรา เมื่อวันที่ 2 จังหวัดเชียงราย เชียงใหม่ ลำปาง และพะเยา เมื่อวันที่ 3 จังหวัดพิจิตร พิษณุโลก ขอนแก่น บุรีรัมย์ พระนครศรีอยุธยา สิงห์บุรี ราชบุรี สระบุรี และนนทบุรี เมื่อวันที่ 4 จังหวัดลำพูน นครพนม อุตรธานี หนองบัวลำภู กาฬสินธุ์ นครราชสีมา มหาสารคาม อุทัยธานี นครนายก ชลบุรี และจันทบุรี เมื่อวันที่ 5 จังหวัดตาก ร้อยเอ็ด ชัยนาท สมุทรปราการ สมุทรสงคราม สมุทรสาคร สระแก้ว ชลบุรี ระยอง ตราด เมื่อวันที่ 6 จังหวัดเลย อ่างทองและ ปทุมธานี เมื่อวันที่ 7 จังหวัดแพร่ เมื่อวันที่ 8 กับมีรายงานน้ำท่วมฉับพลันบริเวณจังหวัดแม่ฮ่องสอนและลำปาง เมื่อวันที่ 1 สำหรับภาคใต้ได้รับอิทธิพลจากลมตะวันออกเฉียงใต้ที่พัดปกคลุมอ่าวไทย ภาคใต้ และทะเลอันดามันตลอดช่วง ส่งผลให้ภาคใต้มีฝนตกหนาแน่นเกือบตลอดช่วง โดยเฉพาะทางฝั่งตะวันออกของภาค ปริมาณฝนมากที่สุด 137.6 มิลลิเมตร ที่สถานีอากาศเกษตรยะลา จังหวัดยะลา เมื่อวันที่ 6 โดยมีรายงานพายุฝนฟ้าคะนองและลมกระโชกแรงบริเวณจังหวัดประจวบคีรีขันธ์ สุราษฎร์ธานี และนครศรีธรรมราช เมื่อวันที่ 6 แต่อย่างไรก็ตามในช่วงนี้พื้นที่ส่วนใหญ่ของประเทศไทยตอนบนยังคงมีอากาศร้อน อุณหภูมิสูงที่สุดวัดได้ 39.2 องศาเซลเซียส ที่อำเภอเมือง จังหวัดแม่ฮ่องสอน เมื่อวันที่ 10

**วันที่ 11-20 พฤษภาคม :** ในช่วงนี้บริเวณประเทศไทยมีอุณหภูมิสูงขึ้นจากช่วงที่ผ่านมาและมีอากาศร้อนเกือบทั่วไปบริเวณประเทศไทยตอนบน โดยมีอากาศร้อนจัดบางพื้นที่ในภาคเหนือ อุณหภูมิสูงที่สุดวัดได้ 41.0 องศาเซลเซียส ที่อำเภอเมือง จังหวัดลำพูน เมื่อวันที่ 17 นอกจากนี้อิทธิพลของลมตะวันออกเฉียงใต้และลมตะวันออกเฉียงใต้พัดปกคลุมประเทศไทยตอนบนในระยะครึ่งแรกของช่วง กับมีลมตะวันออกเฉียงใต้พัดปกคลุมภาคใต้ อ่าวไทย และทะเลอันดามันในระยะดังกล่าว หลังจากนั้นได้เปลี่ยนเป็นมรสุมตะวันตกเฉียงใต้ที่พัดปกคลุมทะเลอันดามัน ประเทศไทย และอ่าวไทย ทำให้มีฝนเพิ่มขึ้นในบริเวณภาคตะวันออกเฉียงเหนือ ภาคกลาง และภาคตะวันออกกับมีรายงานพายุฝนฟ้าคะนองและลมกระโชกแรงในหลายพื้นที่ ปริมาณฝนมากที่สุด 120.9 มิลลิเมตร ที่อำเภอสถานีอากาศเกษตรบางนา เขตบางนา กรุงเทพมหานคร เมื่อวันที่ 19 โดยมีรายงานพายุฝนฟ้าคะนองและลมกระโชกแรงบริเวณจังหวัดเชียงราย เมื่อวันที่ 11

จังหวัดพะเยาและสกลนคร เมื่อวันที่ 12 จังหวัดนครราชสีมา ร้อยเอ็ด และอุบลราชธานี เมื่อวันที่ 14 จังหวัดพะเยา ชัยภูมิ นครพนม นครราชสีมา และสกลนคร เมื่อวันที่ 15 จังหวัดพิจิตร นครสวรรค์ ชัยนาท กาญจนบุรี อ่างทอง และปราจีนบุรี เมื่อวันที่ 16 จังหวัดเชียงใหม่ ลำปาง ลำพูน ตาก และสุรินทร์ เมื่อวันที่ 17 จังหวัดน่าน เลย อุบลราชธานี อำนาจเจริญ มหาสารคาม และนครนายก เมื่อวันที่ 18 จังหวัดเชียงราย นครปฐม นนทบุรี สมุทรปราการ และฉะเชิงเทรา เมื่อวันที่ 19 สำหรับภาคใต้ได้รับอิทธิพลจากลมตะวันออกเฉียงใต้พัดปกคลุมอ่าวไทยและภาคใต้ในระยะครึ่งแรกของช่วง จากนั้นได้เปลี่ยนเป็นมรสุมตะวันตกเฉียงใต้พัดปกคลุมทะเลอันดามัน ประเทศไทย และอ่าวไทย ทำให้มีฝนตกหนาแน่นเกือบตลอดช่วง โดยเฉพาะทางฝั่งตะวันตกของภาค ปริมาณฝนมากที่สุด 107.2 มิลลิเมตร ที่อำเภอบาเจาะ จังหวัดนราธิวาส เมื่อวันที่ 18 และมีรายงานพายุฝนฟ้าคะนองและลมกระโชกแรงบริเวณจังหวัดสงขลา เมื่อวันที่ 11 จังหวัดนครศรีธรรมราช เมื่อวันที่ 19

**วันที่ 21-31 พฤษภาคม :** มรสุมตะวันตกเฉียงใต้พัดปกคลุมทะเลอันดามัน ภาคใต้ และอ่าวไทยตลอดช่วง โดยมีกำลังแรงในระยะกลางช่วง ประกอบกับร่องมรสุมพาดผ่านภาคเหนือตอนล่าง ภาคกลางตอนบน และภาคตะวันออกเฉียงเหนือในกลางช่วง ลักษณะดังกล่าวทำให้บริเวณประเทศไทยตอนบนมีฝนตกหนาแน่น โดยเฉพาะภาคเหนือและภาคตะวันออกเฉียงเหนือมีฝนร้อยละ 60-90 ของพื้นที่ที่มีฝนหนักถึงหนักมากบางแห่งในระยะกลางช่วง ส่วนภาคกลางและภาคตะวันออกปริมาณฝนส่วนใหญ่อยู่ในระยะครึ่งหลังของช่วงอยู่ในเกณฑ์ร้อยละ 60-80 ของพื้นที่ที่มีฝนหนักถึงหนักมากบางแห่ง ปริมาณฝนมากที่สุด 292.6 มิลลิเมตร ที่บ้านห้วยชัน อำเภอวัฒนานคร จังหวัดสระแก้ว เมื่อวันที่ 25 โดยมีรายงานพายุฝนฟ้าคะนองและลมกระโชกแรงบริเวณจังหวัดเชียงใหม่ พิชณุโลก นครพนม สกลนคร สุรินทร์ ยโสธร ร้อยเอ็ด กาฬสินธุ์ ชัยภูมิ และสระบุรี เมื่อวันที่ 24 จังหวัดอุดรธานี นครราชสีมา และจันทบุรี เมื่อวันที่ 25 จังหวัดลำพูนและตราด เมื่อวันที่ 27 จังหวัดแม่ฮ่องสอน พะเยา ลำพูน และชลบุรี เมื่อวันที่ 28 จังหวัดตาก เมื่อวันที่ 29 ส่วนภาคใต้มีฝนตกหนาแน่นเกือบตลอดช่วง โดยเฉพาะภาคใต้ฝั่งตะวันตกมีฝนมากกว่าร้อยละ 80 ของพื้นที่เกือบตลอดช่วงกับมีฝนหนักถึงหนักมากบางแห่ง ส่วนภาคใต้ฝั่งตะวันออกมีฝนร้อยละ 50-80 ของพื้นที่ที่มีฝนหนักบางแห่ง ปริมาณฝนมากที่สุด 150.7 มิลลิเมตร ที่อำเภอกระเปอร์ จังหวัดระนอง เมื่อวันที่ 25 และมีรายงานพายุฝนฟ้าคะนองและลมกระโชกแรงบริเวณจังหวัดระนองและสตูล เมื่อวันที่ 21 จังหวัดระนอง เมื่อวันที่ 24 จังหวัดสุราษฎร์ธานี ระนอง พังงา และภูเก็ต เมื่อวันที่ 25 จังหวัดนครศรีธรรมราช เมื่อวันที่ 26 อย่างไรก็ตามในช่วงนี้บริเวณประเทศไทยตอนบนยังคงมีอากาศร้อนทั่วไปและอากาศร้อนจัดบางพื้นที่ ส่วนมากในระยะต้นช่วง อุณหภูมิสูงสุดที่วัดได้ 40.5 องศาเซลเซียส ที่อำเภอเมือง จังหวัดอุดรธานี เมื่อวันที่ 24

อุณหภูมิเฉลี่ยเดือนนี้สูงกว่าค่าปกติในทุกภาค อุณหภูมิสูงสุดที่วัดได้ 41.0 องศาเซลเซียส ที่อำเภอเมือง จังหวัดลำพูน เมื่อวันที่ 17 สำหรับอุณหภูมิต่ำที่สุด 19.3 องศาเซลเซียส สถานีอุตุวิทยามหาวิทยาลัยเชียงใหม่ จังหวัดเชียงใหม่ เมื่อวันที่ 9

ปริมาณฝนเดือนนี้ต่ำกว่าค่าปกติในเกือบทุกภาค ภาคเหนือ 84.3 มิลลิเมตร (47%) ภาคตะวันออกเฉียงเหนือ 47.8 มิลลิเมตร (26%) ภาคกลาง 63.1 มิลลิเมตร (37%) ภาคตะวันออก 37.6 มิลลิเมตร (17%) ภาคใต้ฝั่งตะวันออก 21.1 มิลลิเมตร (15%) เว้นแต่ภาคใต้ฝั่งตะวันตกมีปริมาณฝนสูงกว่าค่าปกติ 18.9 มิลลิเมตร (6%)

หมายเหตุ : ข้อมูลฝน อุณหภูมิ และภัยธรรมชาติเป็นรายงานเบื้องต้น

ศูนย์ภูมิอากาศ กองพัฒนาอุตุวิทยามหาวิทยาลัย  
กรมอุตุวิทยามหาวิทยาลัย  
4 มิถุนายน 2564

Monthly Current Report  
Rainfall and Accumulative Rainfall  
May 2021

Northern Thailand

Station	Temperature ( °c)		Rainfall (mm)		Accumulative rainfall (mm) Since 1 January	
	Mean	Above or below normal	Actual	Above or below normal	Actual	Above or below normal
Chiang Rai	28.1	1.0	118.8	-94.6	289.6	-71.2
Mae Hong Son	30.1	1.2	186.2	11.7	320.6	53.7
Phayao	28.8	1.0	121.9	-57.8	359.6	45.6
Chiang Mai	30.3	2.1	101.8	-60.2	281.7	31.5
Tha Wang Pha	28.7	0.6	90.8	-92.2	472.3	137.3
Nan	29.6	1.0	106.1	-71.2	342.4	16.5
Lamphun	30.1	1.4	64.8	-90.0	176.2	-43.9
Lampang	30.4	1.6	40.2	-120.2	228.7	-32.0
Mae Sariang	29.4	1.0	93.7	-68.6	319.7	90.5
Phrae	30.3	1.3	168.7	-9.4	353.4	51.0
Uttaradit	31.4	1.6	56.2	-173.8	245.7	-98.7
Bhumibol Dam	30.7	1.5	87.5	-110.1	384.8	90.5
Tak	30.7	1.1	135.2	-39.7	514.6	259.2
Mae Sot	29.6	1.7	89.7	-84.5	183.5	-60.9
Umphang	26.6	1.0	85.1	-109.9	402.9	42.8
Phitsanulok	30.9	1.0	50.7	-120.2	357.6	86.9
Lom Sak	29.3	0.7	67.2	-83.6	339.4	59.7
Phetchabun	29.9	1.1	68.8	-94.0	330.9	22.5
Wichian Buri	30.5	1.1	19.5	-138.6	376.7	57.8
Kamphaeng Phet	30.7	1.5	117.8	-77.7	306.6	6.2
Over the area	29.8	1.2	93.5	-84.3 -47%	329.3	37.1 13%

NOTES : 1) Mean temperature is the average of daily dry-bulb temperature  
2) "T" is trace, rainfall amount less than 0.1 mm.  
3) "blank" is incomplete data.  
4) Temperature and rainfall are preliminary data.

Northeastern Thailand

Station	Temperature ( °c)		Rainfall (mm)		Accumulative rainfall (mm) Since 1 January	
	Mean	Above or below normal	Actual	Above or below normal	Actual	Above or below normal
Nong Khai	30.9	2.3	52.0	-172.9	321.9	-51.8
Loei	28.7	1.0	65.2	-134.1	422.7	59.1
Udon Thani	30.1	1.2	167.3	-31.2	399.4	48.8
Nakhon Phanom	30.2	1.8	238.9	-18.2	417.4	-34.9
Sakon Nakhon	29.8	1.4	91.2	-136.4	350.9	-61.5
Mukdahan	30.4	1.6	350.4	150.9	504.1	168.3
Khon Kaen	29.8	0.9	75.9	-92.8	325.4	-0.4
Kosum Phisai	30.5	1.2	130.7	-30.8	314.6	-6.2
Roi Et	30.6	1.6	67.5	-118.6	268.7	-57.3
Chaiyaphum	30.2	1.3	124.8	-15.4	277.9	-25.0
Ubon Ratchathani	30.4	1.4	127.7	-80.9	230.3	-113.0
Tha Tum	29.5	0.0	189.7	17.4	317.0	-7.4
Surin	29.9	1.1	240.6	60.8	434.3	98.5
Nakhon Ratchasima	29.8	0.7	88.2	-65.9	350.9	63.2
Chok Chai	29.8	1.0	88.2	-60.8	245.5	-41.1
Nang Rong	29.2	0.4	130.0	-36.6	505.6	185.2
Over the area	30.0	1.2	139.3	-47.8 -26%	355.4	14.0 4%

NOTES : 1) Mean temperature is the average of daily dry-bulb temperature  
2) "T" is trace, rainfall amount less than 0.1 mm.  
3) "blank" is incomplete data.  
4) Temperature and rainfall are preliminary data.

Monthly Current Report  
Rainfall and Accumulative Rainfall  
May 2021

Central Thailand

Station	Temperature ( °c)		Rainfall (mm)		Accumulative rainfall (mm) Since 1 January	
	Mean	Above or below normal	Actual	Above or below normal	Actual	Above or below normal
Nakhon Sawan	31.3	1.3	63.8	-86.9	251.9	-11.8
Bua Chum	30.4	1.1	74.1	-62.1	266.2	-13.0
Lop Buri	30.9	1.3	36.7	-110.4	199.9	-73.4
Suphan Buri	31.0	1.2	149.4	35.1	356.5	163.6
Thong Pha Phum	28.9	0.8	65.9	-161.6	314.2	-83.3
Kanchanaburi	30.4	0.7	193.6	48.3	343.8	69.5
Bangkok Airport	30.3	0.5	113.0	-94.6	326.4	-30.5
Bangkok Metropolis	30.6	0.7	175.7	-72.0	465.2	50.7
Over the area	30.5	1.0	109.0	-63.1 -37%	315.5	8.9 3%

Eastern Thailand

Station	Temperature ( °c)		Rainfall (mm)		Accumulative rainfall (mm) Since 1 January	
	Mean	Above or below normal	Actual	Above or below normal	Actual	Above or below normal
Prachin Buri	30.7	1.4	87.8	-143.2	315.8	-106.6
Kabin Buri	29.5	0.6	110.9	-81.4	411.7	35.2
Aranyaprathet	30.0	0.8	116.9	-51.4	403.5	64.1
Chon Buri	30.4	0.6	138.4	-36.9	410.2	89.1
Ko Sichang	29.2	-0.4	112.5	-21.9	199.3	-88.6
Pattaya	29.4	0.2	113.2	-35.1	360.4	64.9
Sattahip	29.7	0.1	364.6	192.7	805.4	450.8
Rayong	29.7	0.0	190.0	-8.6	414.0	6.3
Chanthaburi	29.3	1.0	217.4	-175.1	704.9	60.2
Khlong Yai	28.5	0.3	411.6	-15.1	760.0	-90.6
Over the area	29.6	0.4	186.3	-37.6 -17%	478.5	48.4 11%

- NOTES :
- 1) Mean temperature is the average of daily dry-bulb temperature
  - 2) "T" is trace, rainfall amount less than 0.1 mm.
  - 3) "blank" is incomplete data.
  - 4) Temperature and rainfall are preliminary data.

Monthly Current Report  
Rainfall and Accumulative Rainfall  
May 2021

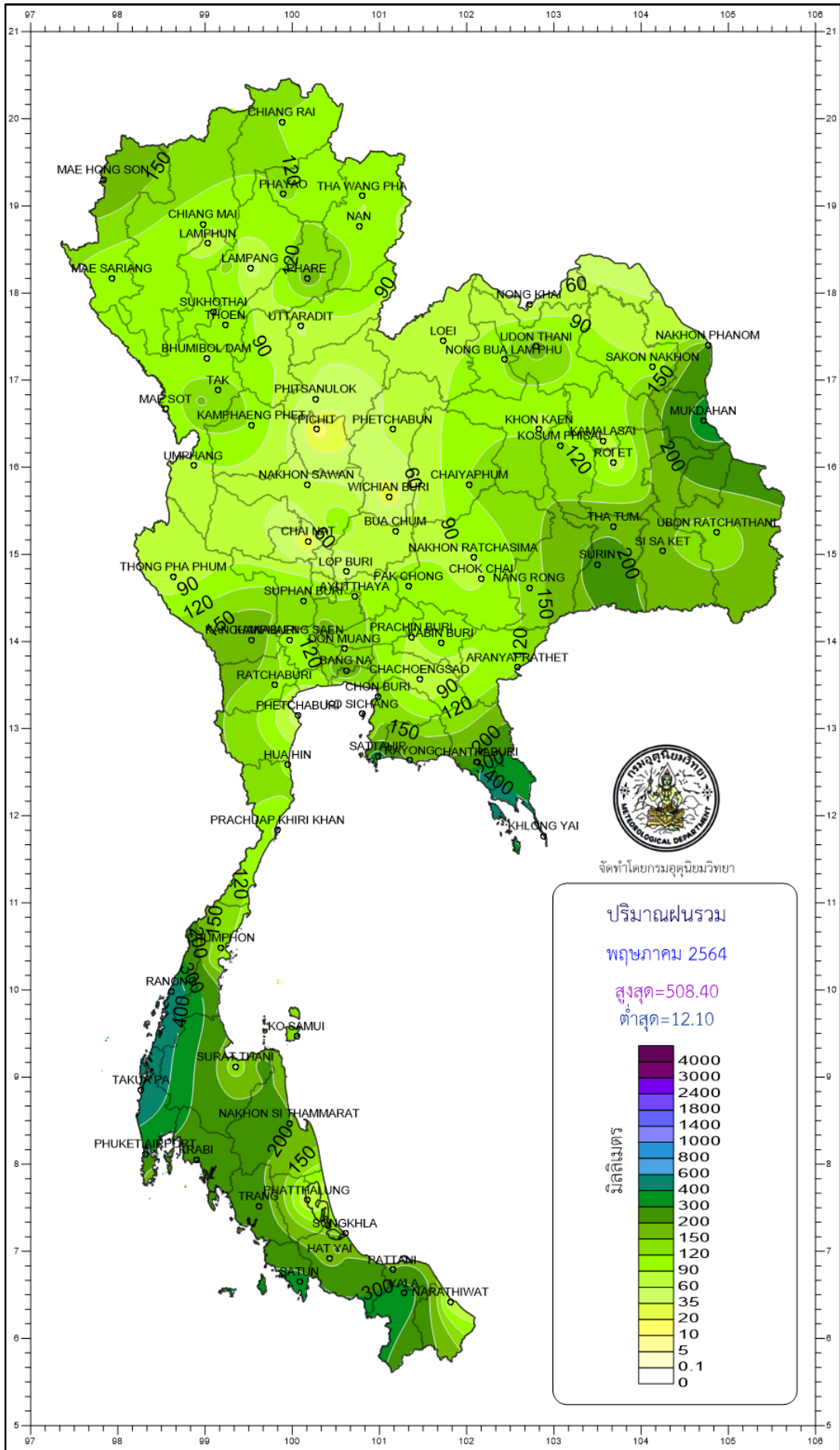
Southern Thailand, east coast

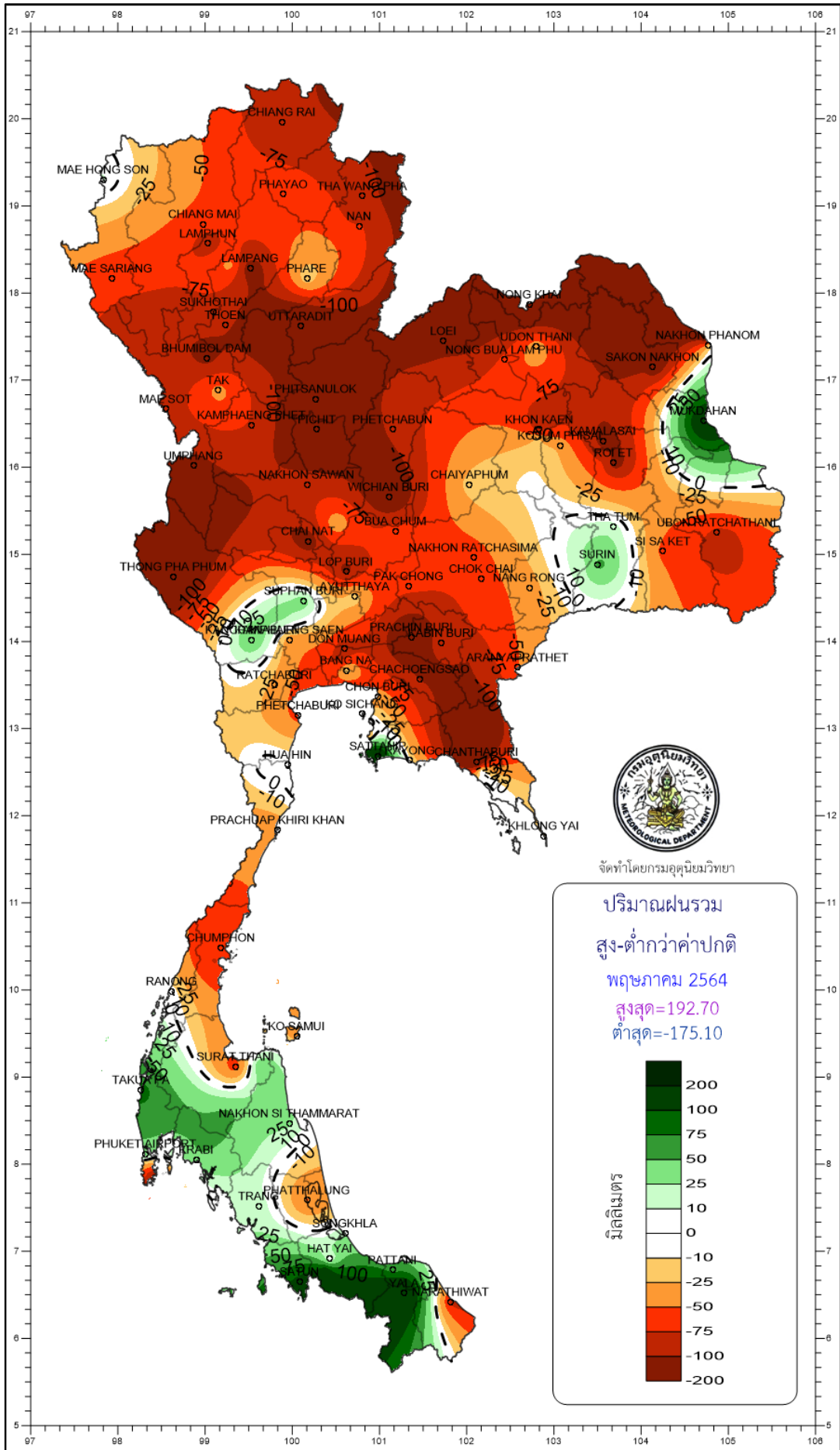
Station	Temperature ( °c)		Rainfall (mm)		Accumulative rainfall (mm) Since 1 January	
	Mean	Above or below normal	Actual	Above or below normal	Actual	Above or below normal
Phetchaburi	30.0	0.6	39.5	-60.0	113.6	-71.2
Hua Hin	30.0	0.7	107.1	-1.8	196.1	-40.2
Prachuap Khiri Khan	29.8	0.9	85.0	-41.9	254.7	-45.7
Chumphon	28.4	0.4	126.1	-64.7	282.0	-195.9
Surat Thani	27.9	0.2	113.7	-64.3	300.1	-24.4
Ko Samui	29.3	0.4	124.5	-31.4	269.6	-190.8
Nakhon Si Thammarat	28.5	0.3	202.7	28.9	584.2	0.1
Songkhla	28.9	0.1	139.9	20.3	409.8	32.0
Hat Yai Airport	27.8	0.0	146.6	-1.1	500.6	81.0
Pattani Airport	28.4	0.2	203.2	65.7	457.4	113.0
Narathiwat	28.8	0.6	60.6	-81.5	405.1	-82.5
Over the area	28.9	0.4	122.6	-21.1 -15%	343.0	-38.7 -10%

Southern Thailand, west coast

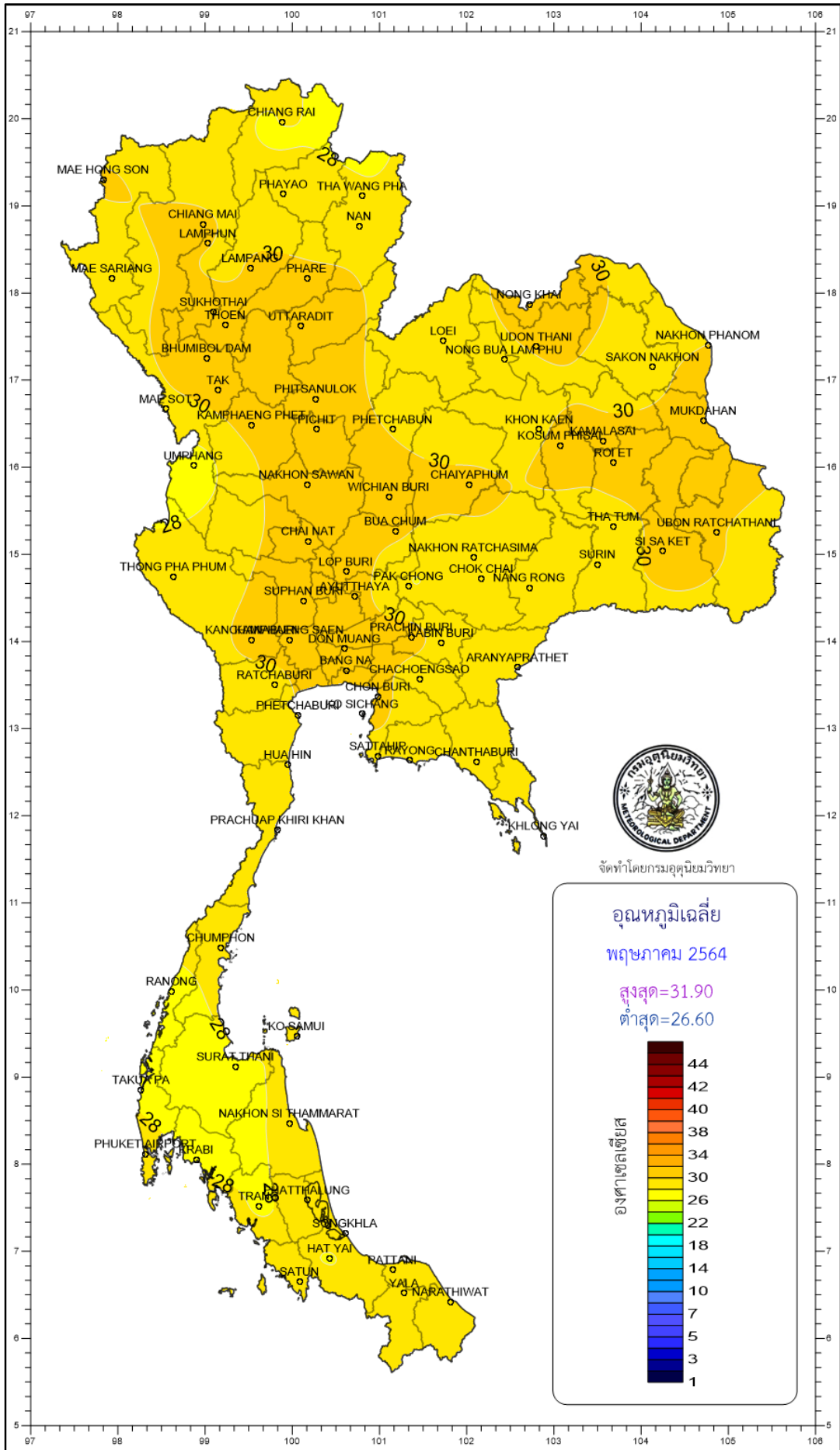
Station	Temperature ( °c)		Rainfall (mm)		Accumulative rainfall (mm) Since 1 January	
	Mean	Above or below normal	Actual	Above or below normal	Actual	Above or below normal
Ranong	27.8	0.1	493.4	-3.2	748.8	8.4
Takua Pa	27.8	-0.1	508.4	70.9	1044.6	202.0
Phuket	29.4	0.6	163.2	-96.3	495.0	-35.1
Phuket Airport	28.6	0.2	316.3	34.8	743.0	143.8
Ko Lanta	28.6	-0.1	239.9	-4.9	526.0	66.8
Trang Airport	27.9	0.2	237.0	19.5	512.5	18.6
Satun	28.2	0.1	344.7	111.4	711.6	83.3
Over the area	28.3	0.1	329.0	18.9 6%	683.1	69.7 11%

- NOTES :
- 1) Mean temperature is the average of daily dry-bulb temperature
  - 2) "T" is trace, rainfall amount less than 0.1 mm.
  - 3) "blank" is incomplete data.
  - 4) Temperature and rainfall are preliminary data.



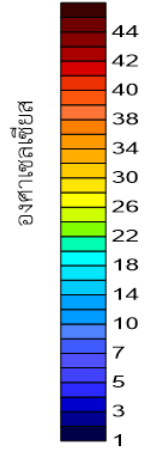


จัดทำโดยกรมอุตุนิยมวิทยา



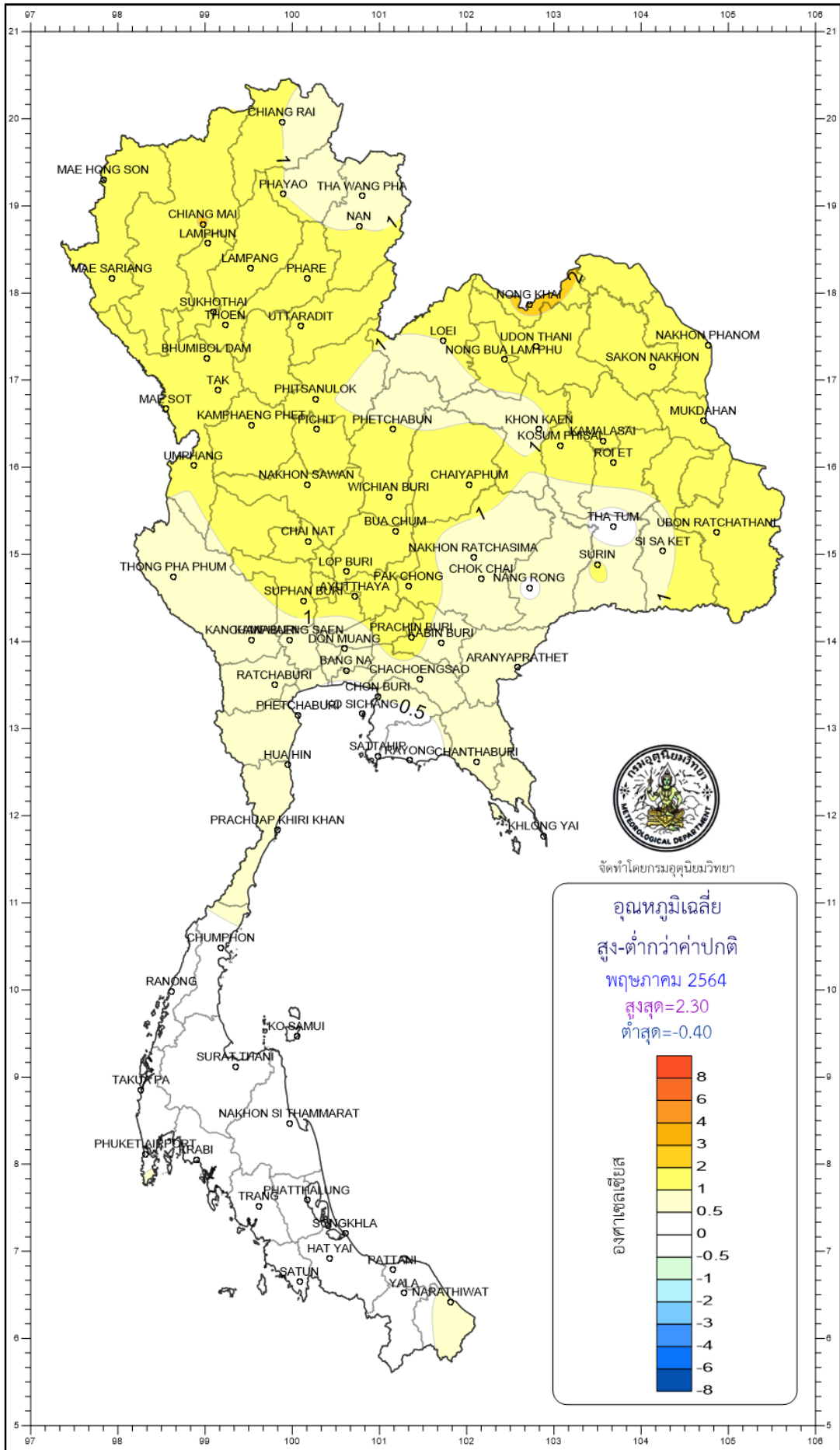
จัดทำโดยกรมอุตุนิยมวิทยา

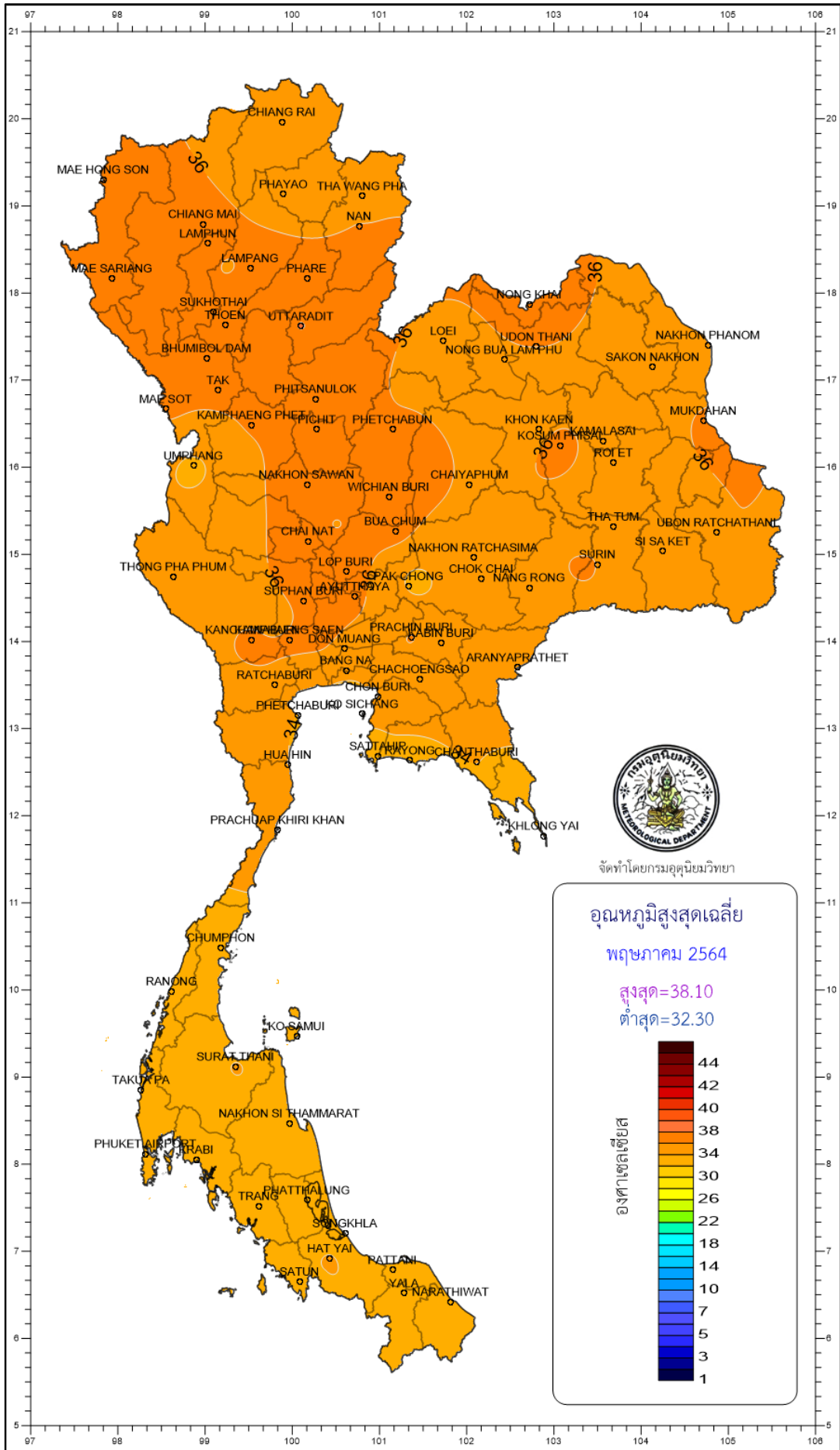
อุณหภูมิเฉลี่ย  
พฤษภาคม 2564  
สูงสุด=31.90  
ต่ำสุด=26.60



องค์การอนามัยโลก







จัดทำโดยกรมอุตุนิยมวิทยา

