

สภาวะอากาศของประเทศไทย พ.ศ.2563

พ.ศ. 2563 ประเทศไทยมีอุณหภูมิเฉลี่ยทั้งปี 28.0 องศาเซลเซียส สูงกว่าค่าปกติ¹ 0.9 องศาเซลเซียส และมีอุณหภูมิเฉลี่ยสูงเป็นอันดับที่ 2 ของประเทศไทยในรอบ 70 ปี (พ.ศ.2494-2563) รองจากปี พ.ศ. 2562 ซึ่งเป็นปีที่มีอุณหภูมิเฉลี่ยสูงที่สุดของประเทศไทย คือ 28.1 องศาเซลเซียส (สูงกว่าค่าปกติ 1.0 องศาเซลเซียส) โดยปี 2563 นี้มีอุณหภูมิเฉลี่ยรายเดือนของประเทศสูงกว่าค่าปกติเกือบทุกเดือน โดยเฉพาะเดือนมกราคมและเดือนพฤษภาคมมีอุณหภูมิสูงกว่าค่าปกติ 1.9 และ 1.8 องศาเซลเซียส ตามลำดับ อย่างไรก็ตามมีเพียงเดือนตุลาคมเท่านั้นที่มีอุณหภูมิเฉลี่ยต่ำกว่าค่าปกติ 0.2 องศาเซลเซียส ซึ่งสอดคล้องกับอุณหภูมิสูงสุดเฉลี่ยที่สูงกว่าค่าปกติเกือบตลอดทั้งปี และเดือนที่มีอุณหภูมิสูงสุดเฉลี่ยสูงกว่าปกติมากที่สุดคือเดือนมกราคมและพฤษภาคม ซึ่งมีอุณหภูมิสูงสุดเฉลี่ยสูงกว่าค่าปกติ 2.0 และ 2.4 องศาเซลเซียส ตามลำดับ ในขณะที่อุณหภูมิต่ำสุดเฉลี่ยของประเทศไทยนั้นสูงกว่าค่าปกติทุกเดือน และมีอุณหภูมิต่ำสุดเฉลี่ยสูงกว่าปกติมากที่สุดในเดือนมกราคมและพฤษภาคมเช่นเดียวกัน โดยมีอุณหภูมิต่ำสุดเฉลี่ยในเดือนดังกล่าวสูงกว่าค่าปกติ 1.8 และ 1.3 องศาเซลเซียส ตามลำดับ นอกจากนี้ปีนี้ยังมีหลายพื้นที่ที่มีอุณหภูมิสูงสุดทำลายสถิติเดิม โดยอุณหภูมิสูงสุดของประเทศไทย วัดได้ 43.5 องศาเซลเซียส ที่อำเภอเมือง จังหวัดตาก เมื่อวันที่ 21 เมษายน 2563 ส่วนอุณหภูมิต่ำสุดของประเทศไทยในปีนี้ วัดได้ 6.8 องศาเซลเซียส ที่อำเภอทุ่งช้าง จังหวัดน่าน เมื่อวันที่ 27 มกราคม 2563

สำหรับในปีนี้ประเทศไทยมีปริมาณฝนรวมเฉลี่ย 1,528.8 มิลลิเมตร แม้ว่าจะสูงกว่าปีที่ผ่านมา (พ.ศ. 2562 มีปริมาณฝน 1,343.4 มิลลิเมตร ต่ำกว่าค่าปกติ² 244.3 มิลลิเมตร หรือร้อยละ 15) แต่ยังคงต่ำกว่าค่าปกติ 58.9 มิลลิเมตรหรือร้อยละ 4 โดยในช่วงระหว่างเดือนมกราคมถึงเดือนกรกฎาคมของปีนี้พื้นที่ส่วนใหญ่ของประเทศไทยยังคงมีปริมาณฝนต่ำกว่าค่าปกติ โดยเฉพาะในช่วงเดือนมกราคมถึงมีนาคมซึ่งมีหลายพื้นที่บริเวณประเทศไทยตอนบนที่ไม่มีรายงานฝนตกติดต่อกันเกือบตลอดช่วง อย่างไรก็ตามเมื่อเข้าสู่เดือนเมษายนแล้วประเทศไทยเริ่มมีฝนตกบ้างแต่ยังคงมีการกระจายไม่สม่ำเสมอและในบางวันมีฝนตกหนักถึงหนักมากจากพายุฤดูร้อนที่เกิดขึ้น ส่งผลให้มีปริมาณฝนสูงกว่าปกติเล็กน้อย จนกระทั่งเริ่มเข้าสู่ฤดูฝนโดยลมที่พัดปกคลุมประเทศไทยได้เปลี่ยนเป็นมรสุมตะวันตกเฉียงใต้ เมื่อวันที่ 18 พฤษภาคม 2563 ซึ่งในระยะต้นฤดูฝนมีฝนตกเป็นช่วงๆ แต่ปริมาณฝนยังคงน้อยกว่าปกติในบริเวณภาคเหนือ ภาคตะวันออกเฉียงเหนือและภาคกลาง จนกระทั่งเข้าสู่เดือนสิงหาคมเป็นต้นไปจนถึงสิ้นสุดฤดูฝนเข้าสู่ฤดูหนาวเมื่อวันที่ 22 ตุลาคม 2563 ซึ่งเป็นช่วงที่พื้นที่ส่วนใหญ่ของประเทศไทยมีฝนสูงกว่าปกติ เนื่องจากได้รับอิทธิพลจากพายุหมุนเขตร้อนที่เคลื่อนเข้าสู่ประเทศไทย ซึ่งในปีนี้มีจำนวนทั้งสิ้น 3 ลูก โดยพายุลูกแรก คือ พายุโซนร้อน “ซินลากู” (SINLAKU, 2003) ซึ่งเคลื่อนเข้าสู่ภาคเหนือบริเวณจังหวัดน่าน เมื่อวันที่ 3 สิงหาคม ขณะมีกำลังแรงเป็นพายุดีเปรสชัน พายุลูกที่ 2 คือ พายุโซนร้อน “โนอึล” (NOUL, 2011) เคลื่อนเข้าสู่ภาคตะวันออกเฉียงเหนือบริเวณจังหวัดมุกดาหาร เมื่อวันที่ 18 กันยายน และพายุลูกสุดท้ายเป็นพายุดีเปรสชันที่อ่อนกำลังลงจากไต้ฝุ่น “โมลาเบ” (MOLAVE, 2018) เคลื่อนเข้าภาคตะวันออกเฉียงเหนือบริเวณจังหวัดอุบลราชธานี เมื่อวันที่ 29 ตุลาคม นอกจากนี้ยังมีพายุเคลื่อนเข้ามาสลายตัวใกล้ประเทศไทยในเดือนตุลาคมอีกจำนวน 5 ลูก ทำให้หลายพื้นที่ของประเทศไทยมีฝนตกหนาแน่นในช่วงดังกล่าวและปริมาณฝนรวมของประเทศไทยโดยเฉพาะในเดือนตุลาคมสูงกว่าค่าปกติร้อยละ 31 สำหรับปริมาณฝนรวมทั้งปี 2563 ของบริเวณประเทศไทยตอนบนน้อยที่สุดวัดได้ 660.9 มิลลิเมตร ที่อำเภอเมือง จังหวัดกำแพงเพชร ส่วนปริมาณฝนรวมทั้งปีมากที่สุดวัดได้ 3,583.4 มิลลิเมตร ที่กลุ่มงานตรวจอากาศเกษตรพลี อำเภอลำปาง จังหวัดจันทบุรี

¹ ค่าปกติของอุณหภูมิเฉลี่ยทั้งปี คือ ค่าเฉลี่ยของอุณหภูมิเฉลี่ยทั้งปีของประเทศไทย ในคาบ 30 ปี (พ.ศ.2524-2553) มีค่า 27.1 องศาเซลเซียส

² ค่าปกติของปริมาณฝนรวมทั้งปี คือ ค่าเฉลี่ยของปริมาณฝนรวมทั้งปีของประเทศไทย ในคาบ 30 ปี (พ.ศ.2524-2553) มีค่า 1587.7 มิลลิเมตร

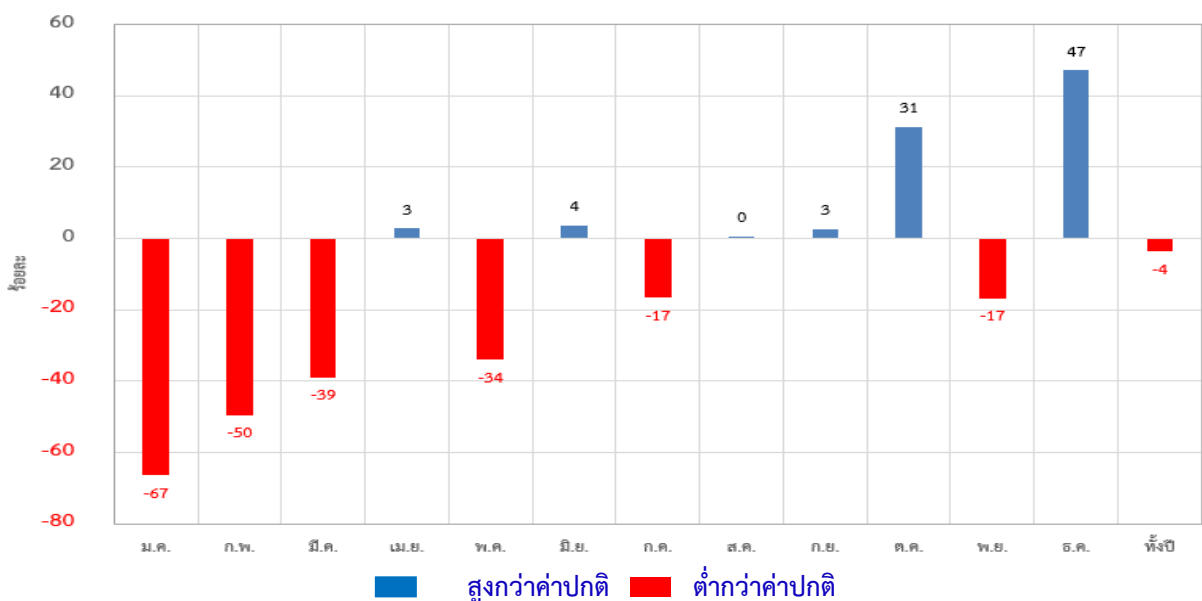
เมื่อพิจารณาปริมาณฝนรวมของแต่ละพื้นที่ในปี พบว่าพื้นที่ส่วนใหญ่ประเทศไทยตอนบนมีปริมาณฝนต่ำกว่าค่าปกติ โดยเฉพาะอย่างยิ่งบริเวณจังหวัดแม่ฮ่องสอน เชียงราย พะเยา ตาก กำแพงเพชร นครพนม มุกดาหาร นครสวรรค์ ลพบุรี และตราดมีปริมาณฝนรวมทั้งปีอยู่ในเกณฑ์ฝนแล้งจัด ส่วนภาคใต้มีฝนเป็นระยะๆ ตั้งแต่ต้นปี โดยเฉพาะในระยะครึ่งหลังของปีนับตั้งแต่เดือนพฤษภาคมเป็นต้นไปซึ่งเป็นช่วงที่อุณหภูมิมิฝนน้ำทะเลเฉลี่ยบริเวณตอนกลางและด้านตะวันออกของมหาสมุทรแปซิฟิกเขตศูนย์สูตรมีค่าต่ำกว่าปกติประมาณ 0.5 -1.3 องศาเซลเซียส และมีอุณหภูมิมิฝนน้ำทะเลบริเวณดังกล่าวต่ำกว่าค่าปกติชัดเจนต่อเนื่องอยู่ในเกณฑ์ของปรากฏการณ์ลานีญากำลังปานกลางมาตั้งแต่เดือนสิงหาคม ซึ่งปรากฏการณ์ลานีญาที่เกิดขึ้นนี้ส่งผลทำให้ลมค้าที่พัดปกคลุมเหนือบริเวณมหาสมุทรแปซิฟิกเขตร้อนโดยเฉพาะแถบใกล้ศูนย์สูตรมีกำลังแรงกว่าปกติ อีกทั้งส่งผลให้บริเวณด้านตะวันตกของมหาสมุทรแปซิฟิกเขตศูนย์สูตรมีฝนมากขึ้น โดยลมค้าที่พัดปกคลุมบริเวณมหาสมุทรแปซิฟิกเขตร้อนในซีกโลกเหนือหรือลมตะวันออกเฉียงเหนือที่มีกำลังแรงกว่าปกตินั้นส่งผลให้บริเวณภาคใต้ของประเทศไทยที่มีปริมาณฝนเพิ่มมากขึ้นจากปกติด้วย โดยเฉพาะบริเวณภาคใต้ฝั่งตะวันออกที่มีปริมาณฝนรวมสูงกว่าค่าปกติเป็นส่วนใหญ่ในช่วงระหว่างเดือนพฤษภาคมถึงเดือนธันวาคม ส่วนภาคใต้ฝั่งตะวันตกมีปริมาณฝนสูงกว่าค่าปกติติดต่อกันในช่วงเดือนกันยายนถึงธันวาคม โดยพื้นที่ภาคใต้ที่มีปริมาณฝนรวมทั้งปีอยู่ในเกณฑ์ฝนดีในปีนี้ได้แก่ บริเวณจังหวัดสุราษฎร์ธานี นครศรีธรรมราช สงขลา และปัตตานี สำหรับปริมาณฝนรวมทั้งปี 2563 ของบริเวณภาคใต้น้อยที่สุดวัดได้ 909.5 มิลลิเมตร ที่อำเภอหัวหิน จังหวัดประจวบคีรีขันธ์ ส่วนปริมาณฝนรวมทั้งปีมากที่สุดวัดได้ 3,889.1 มิลลิเมตร ที่อำเภอตะกั่วป่า จังหวัดพังงา

สำหรับรายละเอียดต่างๆเป็นรายเดือนสามารถติดตามได้จาก

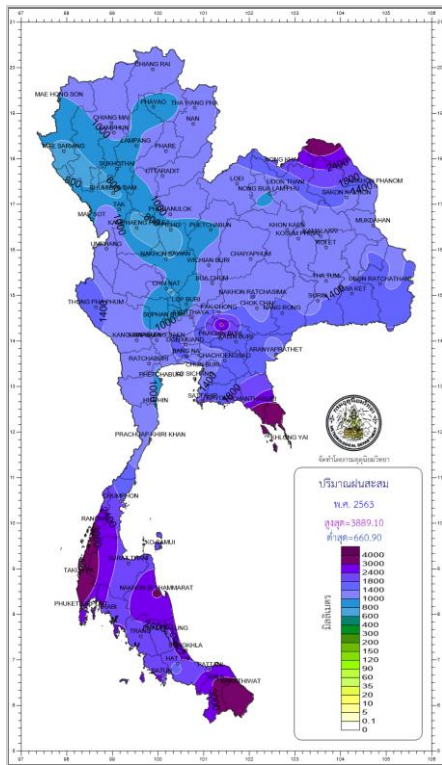
เว็บไซต์กรมอุตุนิยมวิทยา <https://www.tmd.go.th/climate/climate.php?FileID=4> และเว็บไซต์ศูนย์ภูมิอากาศ <http://climate.tmd.go.th/content/category/16> รวมทั้งสามารถติดตามปรากฏการณ์สำคัญที่เกี่ยวข้องกับสภาวะอากาศได้ทาง <http://climate.tmd.go.th/content/category/31> หรือ ติดต่อศูนย์ภูมิอากาศได้ที่ อีเมล climatology@tmd.go.th

โทรศัพท์ 02 3991423 โทรสาร 02 3838827

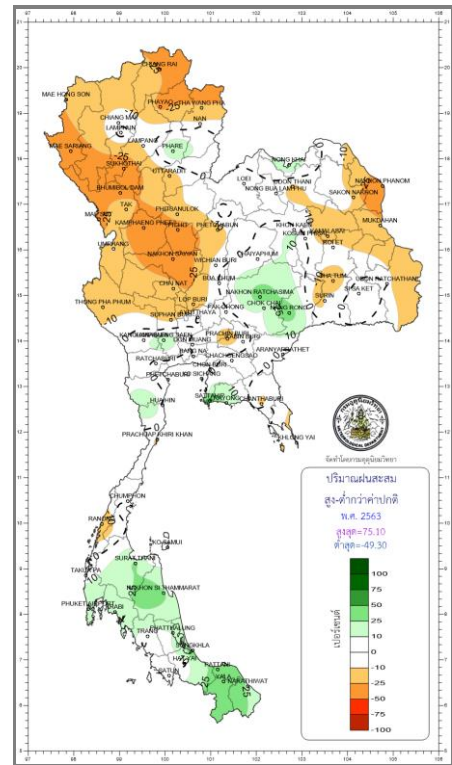
ปริมาณฝนรายเดือนและทั้งปี 2563 ของประเทศไทยที่ต่างจากค่าปกติ³ (ร้อยละ)



³ ค่าปกติของปริมาณฝนรายเดือนของประเทศไทย คือ ค่าเฉลี่ยของปริมาณฝนรายเดือนของประเทศไทย ในคาบ 30 ปี (พ.ศ.2524-2553) โดยเดือน ม.ค. มีค่า 17.0 มม. ก.พ. มีค่า 20.4 มม. มี.ค. มีค่า 49.4 มม. เม.ย. มีค่า 88.7 มม. พ.ค. มีค่า 193.3 มม. มิ.ย. มีค่า 188.7 มม. ก.ค. มีค่า 202.6 มม. ส.ค. มีค่า 240.9 มม. ก.ย. มีค่า 252.9 มม. ต.ค. มีค่า 187.2 มม. พ.ย. มีค่า 98.4 มม. และธ.ค. มีค่า 48.2 มม.

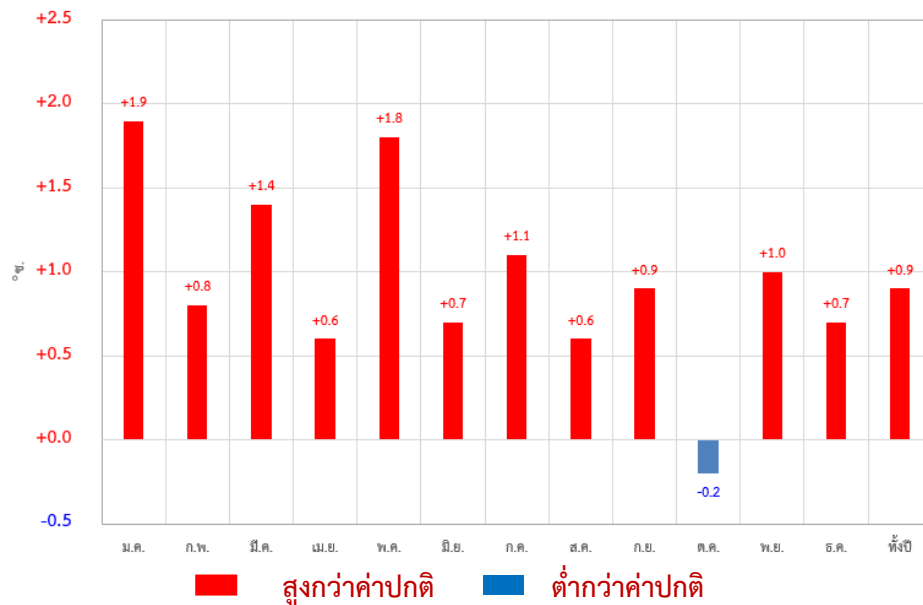


ปริมาณฝนรวม(มม.) พ.ศ.2563



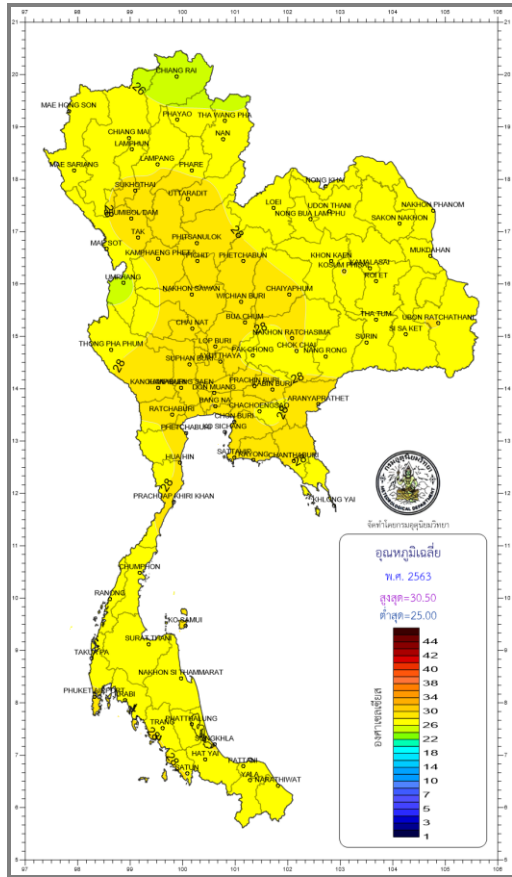
ปริมาณฝนรวม พ.ศ.2563 ที่ต่างจากค่าปกติ⁴ (%)

อุณหภูมิเฉลี่ยรายเดือนและทั้งปี 2563 ของประเทศไทยที่ต่างจากค่าปกติ⁵ (°ซ.)

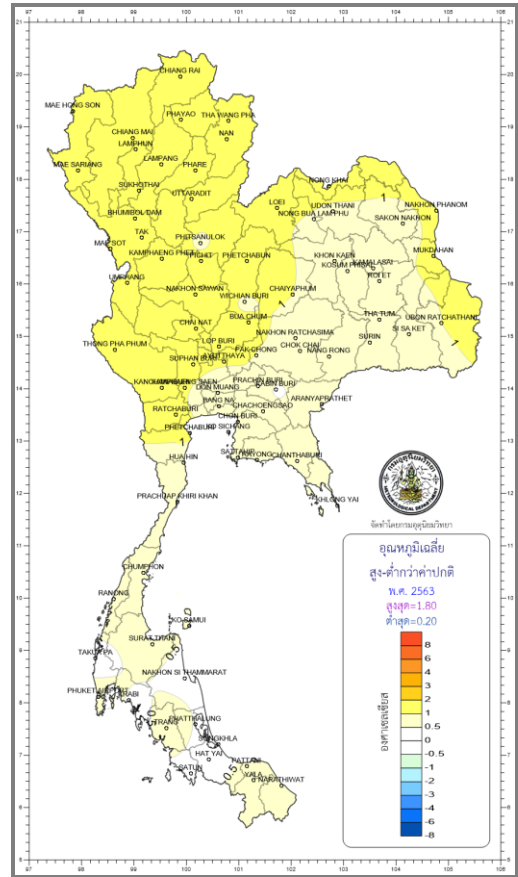


⁴ ค่าปกติของปริมาณฝนทั้งปีของแต่ละสถานีคือ ค่าเฉลี่ยของปริมาณฝนทั้งปีของแต่ละสถานี ในคาบ 30 ปี (พ.ศ.2524-2553)

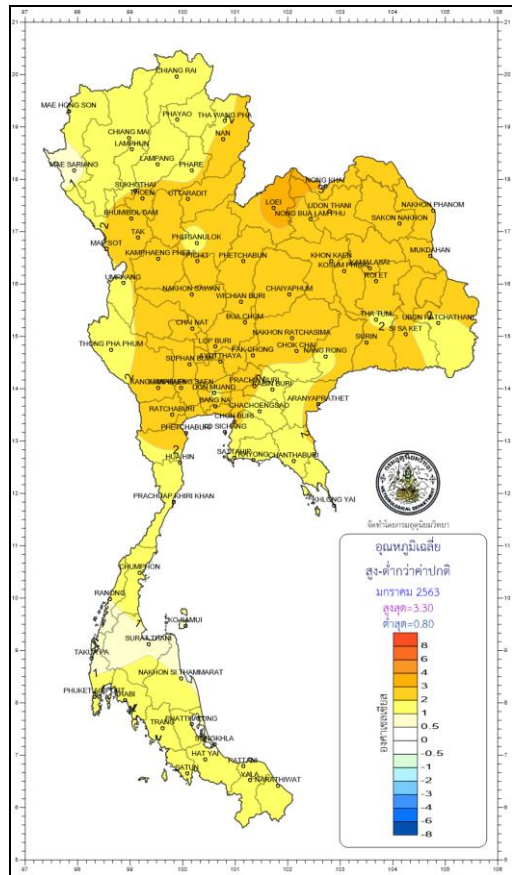
⁵ ค่าปกติของอุณหภูมิเฉลี่ยรายเดือน คือ ค่าเฉลี่ยของอุณหภูมิเฉลี่ยรายเดือนของประเทศไทย ในคาบ 30 ปี (พ.ศ.2524-2553) เดือน ม.ค. มีค่า 24.6 °ซ. เดือน ก.พ. มีค่า 26.3 °ซ. เดือน มี.ค. มีค่า 28.2 °ซ. เดือน เม.ย. มีค่า 29.5 °ซ. เดือน พ.ค. มีค่า 28.8 °ซ. เดือน มิ.ย. มีค่า 28.3 °ซ. เดือน ก.ค. มีค่า 27.9 °ซ. เดือน ส.ค. มีค่า 27.6 °ซ. เดือน ก.ย. มีค่า 27.3 °ซ. เดือน ต.ค. มีค่า 26.8 °ซ. เดือน พ.ย. มีค่า 25.7 °ซ. และเดือน ธ.ค. มีค่า 24.2 °ซ.



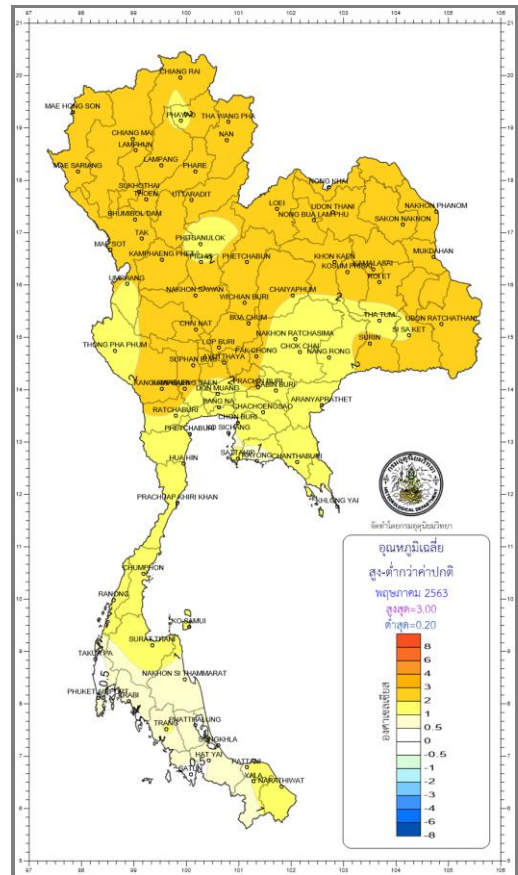
อุณหภูมิเฉลี่ย(°ซ) พ.ศ.2563



อุณหภูมิเฉลี่ย พ.ศ.2563 ที่ต่างจากค่าปกติ(°ซ)



อุณหภูมิเฉลี่ยเดือนมกราคม พ.ศ.2563 ที่ต่างจากค่าปกติ (°ซ)



อุณหภูมิสูงสุดเฉลี่ยเดือนพฤษภาคม พ.ศ.2563 ที่ต่างจากค่าปกติ (°ซ)

⁶ ค่าปกติของอุณหภูมิเฉลี่ยทั้งปีของแต่ละสถานคือ ค่าเฉลี่ยของอุณหภูมิเฉลี่ยทั้งปีของแต่ละสถาน ในคาบ 30 ปี (พ.ศ.2524-2553)

ปริมาณฝนใน 24 ชั่วโมงที่สูงกว่าสถิติเดิม

สถานีอุตุนิยมวิทยา	สถิติใหม่ 2563		สถิติเดิม		ปีที่เริ่ม มีข้อมูล
	ปริมาณฝน (มม.)	วันที่	ปริมาณฝน (มม.)	วันที่ / ปี	
เดือนพฤษภาคม กษ.ท่าพระ จังหวัดขอนแก่น	144.4	28	91.5	30/2524	2513
เดือนมิถุนายน ต.ทับผึ้ง อ.ศรีสำโรง จ.สุโขทัย	68.3	13	66.8	20/2561	2512
นครราชสีมา	145.5	14	114.8	27/2512	2494
แหลมฉบัง อ.สัตหีบ จ.ชลบุรี	120.7	29	97.9	12/2556	2535
อ.ฉวาง จ.นครศรีธรรมราช	88.5	25	66.2	14/2544	2538
เดือนกรกฎาคม กษ.คลองหลวง จ.ปทุมธานี	95.8	13	86.3	14/2546	2541
อ.ฉวาง จ.นครศรีธรรมราช	108.2	8	83.3	28/2559	2541
กษ.นครศรีธรรมราช	84.5	11	75.0	9/2532	2527
ปัตตานี	96.3	8	87.8	2/2554	2507
กษ.ยะลา	129.3	26	122.0	12/2548	2525
เดือนสิงหาคม กอท.บัวชุม อ.ชัยบาดาล จ.ลพบุรี	131.3	31	115.5	18/2520	2513
อ.เกาะสมุย จ.สุราษฎร์ธานี	101.7	19	93.7	20/2540	2512
เดือนกันยายน อ.วิเชียรบุรี จ.เพชรบูรณ์	243.8	18	154.4	6/2530	2513
อุบลราชธานี	190.0	18	172.6	18/2556	2494
กษ.อุบลราชธานี	200.8	18	198.9	13/2561	2513
กษ.ศรีสะเกษ	170.7	18	142.7	3/2562	2526
นครราชสีมา	152.8	18	143.7	12/2511	2494
บุรีรัมย์	157.2	18	124.2	6/2552	2546
กษ.ตากฟ้า จ.นครสวรรค์	189.5	18	149.3	10/2552	2512
กอท.บัวชุม อ.ชัยบาดาล จ.ลพบุรี	173.1	18	154.4	10/2518	2513
อ.สัตหีบ จ.ชลบุรี	224.6	27	125.9	17/2558	2494
เดือนตุลาคม นครราชสีมา	141.5	15	136.0	25/2519	2494
บุรีรัมย์	110.1	5	100.6	2/2549	2546
กอท.อรัญประเทศ จ.สระแก้ว	114.2	16	107.7	23/2513	2494
เพชรบุรี	282.2	9	199.4	25/2542	2524
กอท.สะเดา จ.สงขลา	95.2	22	79.7	3/2548	2539
เดือนธันวาคม สุราษฎร์ธานี	296.9	2	274.1	2/2559	2494
กอท.พระแสง จ.สุราษฎร์ธานี	144.2	2	139.5	10/2546	2541

ปริมาณฝนรวมรายเดือนที่สูงกว่าสถิติเดิม

สถานีอุตุนิยมวิทยา	สถิติใหม่ 2563	สถิติเดิม		ปีที่เริ่ม มีข้อมูล
	ปริมาณฝน (มิลลิเมตร)	ปริมาณฝน (มิลลิเมตร)	พ.ศ.	
เดือนมีนาคม กกช.พลั่ว จ.จันทบุรี	275.9	202.1	2561	2512
เดือนมิถุนายน กกช.ปทุมธานี ระยอง ประจวบคีรีขันธ์ สุราษฎร์ธานี เกาะสมุย จ.สุราษฎร์ธานี นครศรีธรรมราช ปัตตานี กกช.ยะลา	343.6 342.4 210.9 267.6 289.0 303.5 305.9 332.8	234.9 338.1 207.2 267.1 269.1 277.6 281.8 326.2	2546 2556 2516 2499 2551 2549 2551 2554	2542 2524 2494 2531 2511 2494 2507 2525
เดือนกรกฎาคม อ.นางรอง จ.บุรีรัมย์ กกช.สุราษฎร์ธานี กกช.นครศรีธรรมราช ปัตตานี กกช.ยะลา	337.0 303.1 306.5 243.3 450.5	311.1 270.5 267.9 237.0 309.0	2559 2540 2546 2531 2547	2513 2536 2527 2507 2525
เดือนสิงหาคม แพร่ กกช.ปทุมธานี	498.6 284.0	452.1 266.3	2510 2546	2495 2541
เดือนกันยายน อ.อุ้มผาง (จ.ตาก) อ.สัตหีบ (จ.ชลบุรี) กอท.ฉวาง (จ.นครศรีธรรมราช)	448.2 624.7 362.5	427.4 482.0 351.1	2545 2522 2545	2521 2494 2541
เดือนตุลาคม มุกดาหาร บุรีรัมย์ กอท.พระแสง จ.สุราษฎร์ธานี กอท.ฉวาง จ.นครศรีธรรมราช	277.4 282.8 447.1 373.3	270.9 263.8 419.1 332.0	2550 2549 2557 2559	2496 2546 2538 2538
เดือนธันวาคม กระบี่	227.2	216.4	2557	2537

อุณหภูมิสูงสุดที่ทำลายสถิติเดิม

สถานีอุตุนิยมวิทยา	สถิติใหม่ 2563		สถิติเดิม		ปีที่เริ่ม มีข้อมูล
	อุณหภูมิ (°ซ.)	วันที่	อุณหภูมิ (°ซ.)	วันที่ / ปี	
เดือนมกราคม					
กกช.เชียงราย	34.0	22	33.7	25/2544	2522
พะเยา	34.7	23	34.3	31/2548	2524
ท่าวังผา	36.3	23	34.8	30/2531	2513
เถิน	37.6	23	36.8	23 /2559	2547
หนองบัวลำภู	35.9	22,23,24	35.0	16/2559	2556
โชคชัย	37.2	23	37.1	31/2548	2513
บุรีรัมย์	36.0	23	35.8	17/2559	2546
กกช.ปทุมธานี	37.0	7,10	36.5	13/2562	2541
สุวรรณภูมิ	35.1	10	35.0	5/2561	2551
สระแก้ว	37.3	10	37.2	31/2548	2541
เพชรบุรี	35.2	21	35.0	24/2543	2524
หัวหิน	33.7	26,27	33.5	19/2559	2494
กระบี่	36.8	30	36.3	28/2541	2537
สตูล	36.5	27	36.4	31/2548	2531
เดือนกุมภาพันธ์					
กกช.ปทุมธานี	38.7	17	38.0	24/2562	2541
หัวหิน	36.5	15	35.6	24/2501	2494
ภูเก็ต	37.2	26	37.1	27/2562	2495
เดือนมีนาคม					
แม่ฮ่องสอน	41.5	31	41.0	31/2547	2498
กกช.เชียงราย	39.0	30	38.8	25/2532	2522
เชียงใหม่	42.2	31	40.9	31/2548	2495
เถิน	42.9	30,31	42.6	30/2547	2547
เขื่อนภูมิพล	42.5	31	42.3	30/2547	2503
กกช.ตากฟ้า	40.4	11	40.2	24/2559	2512
ชัยนาท	41.2	28	40.5	22/2559	2513
กกช.อยุธยา	41.1	14	40.0	22/2559	2537
เพชรบุรี	36.9	30	36.6	29/2527	2524
พระแสง	39.6	27	39.3	31/2557	2541
ฉวาง	39.8	31	39.5	17/2559	2541
หาดใหญ่	38.9	9	38.6	23/2559	2516
เดือนเมษายน					
เชียงใหม่	42.0	1	41.6	28/2559 19/2562	2495
แม่สอด	41.5	21,23	41.2	19/2559	2494
หล่มสัก	42.3	21	42.0	18/2559	2513
กกช.ตากฟ้า	42.0	21	41.7	22,26/2559	2512
ชัยนาท	42.0	21	41.8	11/2559	2513
จันทบุรี	37.3	26	37.1	15/2494	2494

อุณหภูมิสูงสุดที่ทำลายสถิติเดิม (ต่อ)

สถานีอุตุนิยมวิทยา	สถิติใหม่ 2563		สถิติเดิม		ปีที่เริ่ม มีข้อมูล
	อุณหภูมิ (°ซ.)	วันที่	อุณหภูมิ (°ซ.)	วันที่ / ปี	
เดือนพฤษภาคม					
ท่าวังผา	41.9	17	41.8	12/2559	2513
หนองคาย	43.0	6	42.8	9/2535	2511
นครพนม	41.3	9	40.3	7/2546	2496
กษ.นครพนม	41.6	10	40.7	9/2535	2526
หนองบัวลำภู	42.8	6	41.1	12/2559	2556
มุกดาหาร	42.4	9	41.7	3/2541	2496
กษ.ศรีสะเกษ	40.5	9	40.2	24/2557	2526
ท่าตูม	41.5	9	41.3	4/2536	2513
กษ.สุรินทร์	42.0	5	41.2	13/2559	2512
กษ.ฉะเชิงเทรา	40.5	9	40.2	13/2540	2532
เดือนมิถุนายน					
แพร่	41.3	13	40.5	20/2553	2495
อุตรดิตถ์	42.0	13	41.6	2/2535	2494
แม่สอด	38.2	5	38.0	2/2556	2494
วิเชียรบุรี	39.8	13	39.6	6/2558	2513
ลพบุรี	39.6	13	39.5	3/2535	2494
คลองเตย	38.4	16	38.1	2/2558	2537
เพชรบุรี	37.4	30	37.2	15/2562	2524
เดือนกรกฎาคม					
ตาก	39.6	7	38.4	19/2520	2497
แม่สอด	37.2	24,25	35.6	29/2541	2494
ลพบุรี	39.1	10	38.9	11/2558	2494
กบินทร์บุรี	36.8	10	36.7	16/2548	2513
อรัญประเทศ	38.6	23	38.3	14/2551	2495
เดือนสิงหาคม					
แม่สะเรียง	36.5	30	36.4	20/2501	2495
กษ.เชียงราย	36.0	27	35.5	22/2533	2494
ท่าวังผา	37.0	28	36.7	14/2530	2513
ทุ่งช้าง	37.0	28	36.5	20/2553	2541
สุโขทัย	38.8	1	37.7	11/2558	2543
แม่สอด	35.6	30	35.5	22/2555	2494
เพชรบูรณ์	37.5	28	36.7	14/2502	2494
กษ.พิจิตร	36.9	30	36.0	11/2558	2536
				21/2559	
หนองบัวลำภู	36.3	28	35.6	13/2560	2556
นครสวรรค์	38.7	1	38.6	3/2533	2494
กษ.ตากฟ้า	38.0	26	36.9	2/2533	2512
บัวชุม	37.9	26	37.5	20/2558	2513
ราชบุรี	37.3	30	36.9	22/2559	2536
สุวรรณภูมิ	36.6	26	36.5	26/2552	2551
กรุงเทพ	38.3	26	37.3	19/2558	2494
กษ.ห้วยโป่ง	37.4	28	36.6	12/2556	2512

อุณหภูมิสูงสุดที่ทำลายสถิติเดิม (ต่อ)

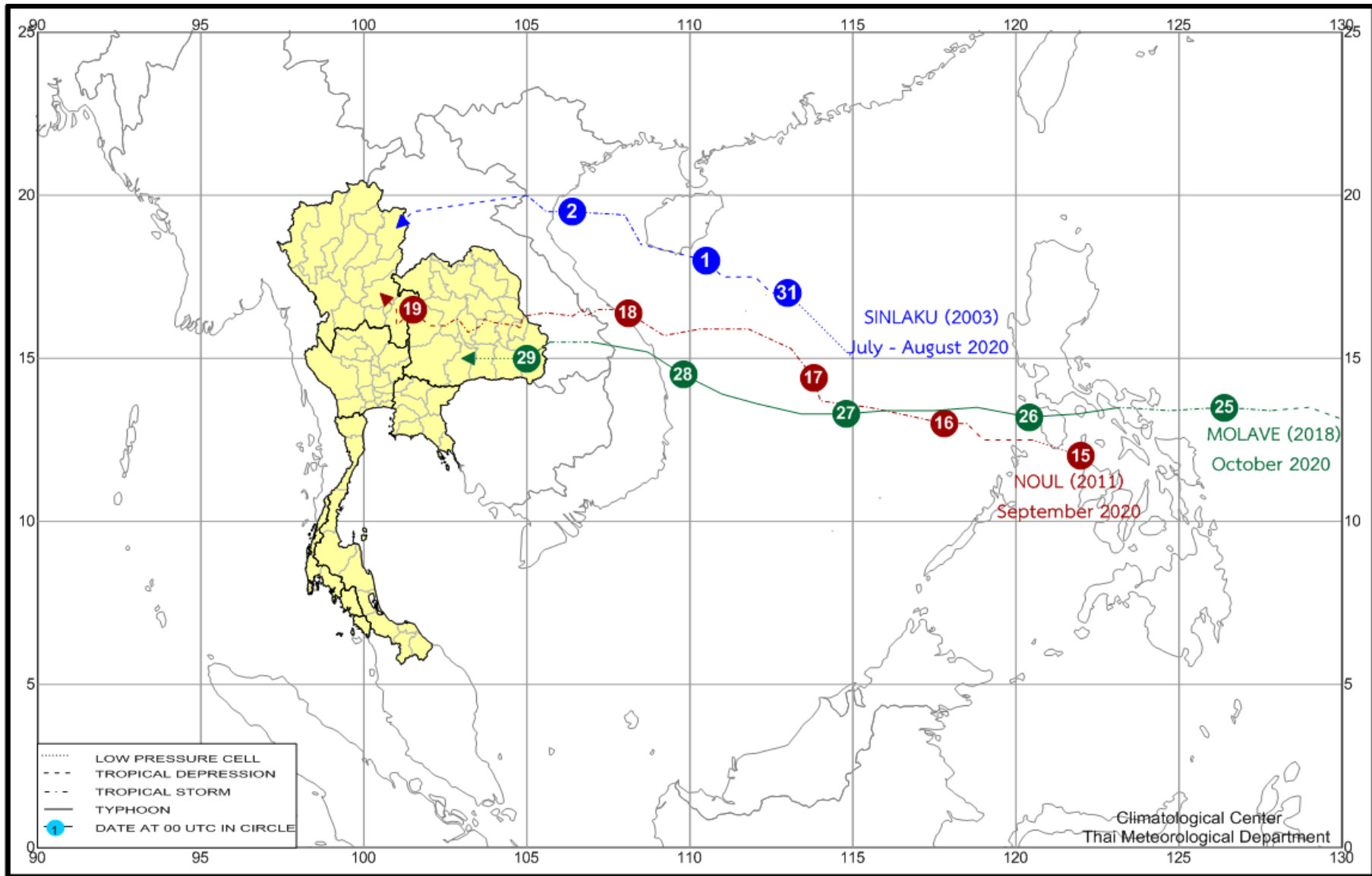
สถานีอุตุนิยมวิทยา	สถิติใหม่ 2563		สถิติเดิม		ปีที่เริ่ม มีข้อมูล
	อุณหภูมิ (°ซ.)	วันที่	อุณหภูมิ (°ซ.)	วันที่ / ปี	
เดือนกันยายน					
เชียงใหม่	36.6	3	36.5	28/2561	2495
หล่มสัก	37.2	4	36.9	17/2562	2513
กกช.พิจิตร	36.5	4	36.0	28/2561	2536
กกช.ท่าพระ	37.1	3	36.8	4/2531	2513
กมลไสย	35.8	11	35.3	20/2552	2541
นครสวรรค์	37.0	6	36.6	14/2560	2494
กกช.ตากฟ้า	36.3	3	36.2	28/2561	2512
สุพรรณบุรี	37.9	16	37.5	21/2552	2498
กกช.กำแพงแสน	37.2	16	37.0	23/2557	2516
คลองใหญ่	34.5	5	34.2	18/2526	2495
ระนอง	35.0	2	34.5	7/2550	2495
กระบี่	34.8	21	34.3	20/2561	2537
เดือนตุลาคม					
สระแก้ว	36.8	16	36.2	22/2562	2541
เดือนพฤศจิกายน					
ทุ่งช้าง	34.9	19	34.7	11/2556	2541
กกช.พหลิม	36.6	20	36.2	19/2563	2512
กระบี่	35.1	17	34.5	7/2560	2537
เดือนธันวาคม					
เถิน	36.1	28	35.8	6/2561	2547
เขื่อนภูมิพล	36.0	28	35.9	22/2562	2503
เพชรบูรณ์	36.8	28	36.6	3/2536	2494
กกช.ตากฟ้า	35.8	28	35.7	18/2562	2512

หมายเหตุ : ข้อมูลฝน อุณหภูมิและภัยธรรมชาติเป็นรายงาน ณ วันที่ 28 ม.ค. 2564

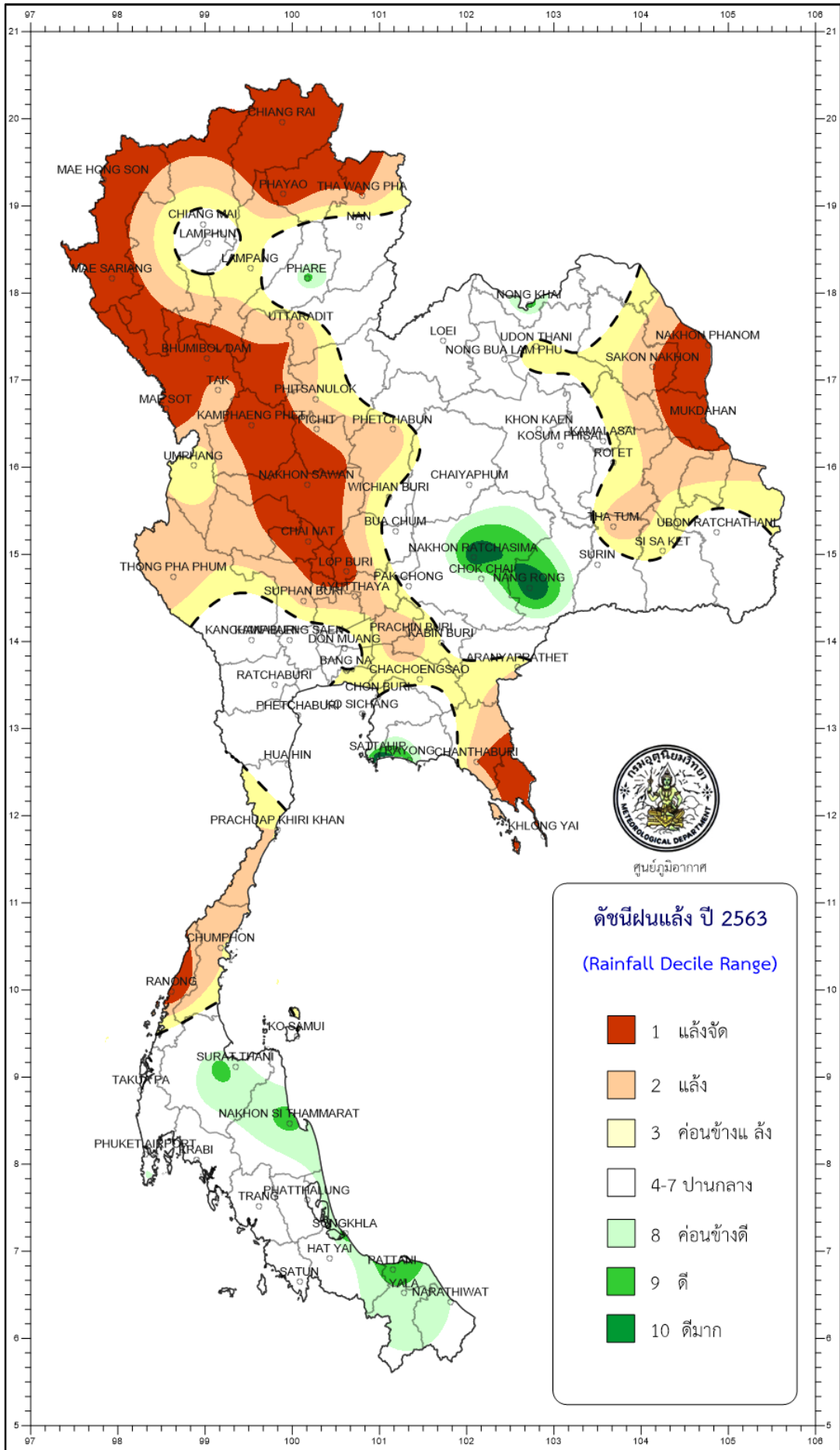
กกช. หมายถึง กลุ่มงานอากาศเกษตร (เดิมคือ สถานีอุตุนิยมวิทยา(กลุ่มงานเกษตร) : กกช.)

ศูนย์ภูมิอากาศ กองพัฒนาอุตุนิยมวิทยา

28 มกราคม 2564



เส้นทางเดินพายุหมุนเขตร้อนที่เคลื่อนเข้าสู่ประเทศไทย พ.ศ. 2563



ศูนย์ภูมิอากาศ

Monthly and Annual Mean (Dry-Bulb) Temperature of Thailand 2020

PART	JAN	FEB	MAR	APR	MAY	JUN	JUL	AUG	SEP	OCT	NOV	DEC	ANNUAL
NORTH													
Mean Maximum Temperature (°C)	24.3	25.8	29.3	30.6	30.9	29.3	29.2	27.6	28.1	26.5	26.0	23.3	27.6
Departure from normal (°C)	+1.9	+25.8	+29.3	+30.6	+30.9	+29.3	+29.2	+27.6	+1.1	+0.1	+1.6	+1.3	+1.4
NORTHEAST													
Mean Maximum Temperature (°C)	25.9	26.3	29.7	29.6	31.0	29.4	29.3	28.0	28.4	25.6	25.9	23.4	27.7
Departure from normal (°C)	+2.5	+0.6	+1.5	-0.1	+2.2	+0.9	+1.3	+0.3	+1.1	-1.0	+1.0	+0.5	+0.9
CENTRAL													
Mean Maximum Temperature (°C)	28.2	28.6	30.8	31.4	31.6	30.0	29.7	29.0	29.0	26.8	27.6	26.2	29.1
Departure from normal (°C)	+2.3	+0.8	+1.3	+0.9	+2.1	+1.1	+1.2	+0.8	+1.1	-0.8	+0.9	+1.0	+1.1
EASTERN													
Mean Maximum Temperature (°C)	28.2	28.4	29.8	29.9	30.5	29.0	29.0	28.8	28.5	27.1	27.8	26.7	28.6
Departure from normal (°C)	+1.8	+0.7	+1.0	+0.3	+1.3	+0.2	+0.6	+0.6	+0.7	-0.3	+0.7	+0.6	+0.6
SOUTH (EAST COAST)													
Mean Maximum Temperature (°C)	27.4	27.5	28.8	29.3	29.6	28.3	28.3	28.4	27.9	27.0	27.2	26.3	28.0
Departure from normal (°C)	+1.4	+0.7	+1.0	+0.5	+1.1	+0.1	+0.4	+0.6	+0.5	+0.0	+0.8	+0.5	+0.6
SOUTH (WEST COAST)													
Mean Maximum Temperature (°C)	28.3	28.6	29.5	29.4	28.9	27.7	27.7	28.4	27.3	27.0	27.4	26.9	28.1
Departure from normal (°C)	+1.1	+0.8	+1.1	+0.7	+0.7	-0.3	+0.1	+0.8	+0.3	+0.2	+0.6	+0.2	+0.5
OVER COUNTRY													
Mean Maximum Temperature (°C)	26.5	27.1	29.6	30.1	30.6	29.0	29.0	28.2	28.2	26.6	26.7	24.9	28.0
Departure from normal (°C)	+1.9	+0.8	+1.4	+0.6	+1.8	+0.7	+1.1	+0.6	+0.9	-0.2	+1.0	+0.7	+0.9

Remark : Based on 1981-2010 normals

Climatological Center, Meteorological Department

Monthly and Annual Maximum Temperature of Thailand 2020

PART	JAN	FEB	MAR	APR	MAY	JUN	JUL	AUG	SEP	OCT	NOV	DEC	ANNUAL
NORTH													
Mean Maximum Temperature (°C)	33.3	34.6	38.0	38.2	38.1	35.1	34.8	32.3	33.4	31.3	32.8	31.3	34.4
Departure from normal (°C)	+2.2	+0.9	+1.9	+1.1	+3.4	+2.1	+2.7	+0.5	+1.2	-0.6	+1.8	+1.5	+1.5
NORTHEAST													
Mean Maximum Temperature (°C)	33.0	33.7	36.4	36.0	37.5	34.8	34.6	32.7	33.1	29.4	31.3	29.8	33.5
Departure from normal (°C)	+2.4	+0.7	+1.3	-0.1	+3.1	+1.4	+1.8	+0.5	+1.2	-2.0	+0.6	+0.3	+0.9
CENTRAL													
Mean Maximum Temperature (°C)	34.9	35.5	37.7	38.1	38.1	35.6	35.5	34.1	34.0	30.9	32.6	31.9	34.9
Departure from normal (°C)	+2.2	+0.9	+1.6	+1.1	+2.9	+1.6	+2.1	+1.0	+1.1	-1.5	+0.7	+0.5	+1.2
EASTERN													
Mean Maximum Temperature (°C)	33.6	33.8	34.7	35.0	35.1	33.2	33.4	32.7	32.5	30.9	32.5	31.7	33.3
Departure from normal (°C)	+1.5	+0.9	+0.9	+0.3	+1.4	+0.4	+1.2	+0.7	+0.6	-1.1	+0.4	+0.1	+0.7
SOUTH (EAST COAST)													
Mean Maximum Temperature (°C)	31.9	32.0	33.9	34.2	34.7	33.6	33.5	33.5	33.0	31.5	31.0	30.1	32.7
Departure from normal (°C)	+1.6	+0.6	+1.3	+0.5	+1.2	+0.5	+0.7	+0.8	+0.7	+0.1	+0.7	+0.4	+0.7
SOUTH (WEST COAST)													
Mean Maximum Temperature (°C)	33.8	34.3	35.6	35.2	33.5	32.0	32.0	32.4	31.6	30.5	32.0	31.2	32.8
Departure from normal (°C)	+1.2	+0.5	+1.2	+1.0	+0.8	+0.0	+0.3	+0.9	+0.5	-0.7	+0.6	-0.3	+0.4
OVER COUNTRY													
Mean Maximum Temperature (°C)	33.3	34.0	36.3	36.4	36.6	34.3	34.2	32.8	33.0	30.7	32.0	30.9	33.7
Departure from normal (°C)	+2.0	+0.8	+1.4	+0.7	+2.4	+1.2	+1.7	+0.6	+0.9	-1.0	+0.9	+0.6	+1.0

Remark : Based on 1981-2010 normals

Climatological Center, Meteorological Department

Monthly and Annual Minimum Temperature of Thailand 2020

PART	JAN	FEB	MAR	APR	MAY	JUN	JUL	AUG	SEP	OCT	NOV	DEC	ANNUAL
NORTH													
Mean Minimum Temperature (°C)	17.2	18.0	21.6	24.0	25.5	25.1	25.1	24.5	24.6	23.2	20.9	16.9	22.2
Departure from normal (°C)	+1.6	+0.8	+1.2	+0.6	+1.3	+0.8	+1.1	+0.7	+1.1	+0.7	+1.4	+1.0	+1.0
NORTHEAST													
Mean Minimum Temperature (°C)	19.6	19.6	24.0	24.1	26.1	25.3	25.2	24.7	24.8	22.5	21.2	17.9	22.9
Departure from normal (°C)	+2.5	-0.1	+1.6	-0.4	+1.3	+0.4	+0.6	+0.3	+0.8	-0.3	+0.9	+0.8	+0.7
CENTRAL													
Mean Minimum Temperature (°C)	22.7	22.7	25.4	26.1	26.9	25.6	25.6	25.3	25.2	23.8	23.3	21.2	24.5
Departure from normal (°C)	+2.6	+0.5	+1.3	+0.6	+1.4	+0.3	+0.7	+0.6	+0.7	-0.2	+1.1	+1.5	+1.0
EASTERN													
Mean Minimum Temperature (°C)	23.6	23.7	26.0	26.1	27.0	25.9	25.7	25.7	25.5	24.2	23.9	22.6	25.0
Departure from normal (°C)	+2.2	+0.3	+1.1	+0.2	+1.2	+0.2	+0.4	+0.4	+0.8	+0.1	+0.9	+1.4	+0.8
SOUTH (EAST COAST)													
Mean Minimum Temperature (°C)	23.3	23.5	24.4	25.3	26.0	25.0	24.9	24.9	24.7	24.2	24.2	23.2	24.5
Departure from normal (°C)	+1.1	+0.8	+0.7	+0.7	+1.1	+0.3	+0.5	+0.5	+0.6	+0.4	+0.8	+0.7	+0.7
SOUTH (WEST COAST)													
Mean Minimum Temperature (°C)	23.6	23.9	24.4	25.2	25.4	24.4	24.4	24.7	24.0	24.0	24.1	23.4	24.3
Departure from normal (°C)	+0.8	+0.9	+0.7	+0.8	+0.8	-0.2	+0.1	+0.3	+0.1	+0.3	+0.6	+0.4	+0.5
OVER COUNTRY													
Mean Minimum Temperature (°C)	20.8	21.0	23.8	24.9	26.1	25.2	25.2	24.9	24.8	23.4	22.4	19.9	23.5
Departure from normal (°C)	+1.8	+0.4	+1.1	+0.4	+1.3	+0.4	+0.7	+0.5	+0.8	+0.1	+1.0	+0.9	+0.8

Remark : Based on 1981-2010 normals

Climatological Center, Meteorological Department