

## สภาวะอากาศประเทศไทย เดือนกรกฎาคม 2564

เดือนกรกฎาคมปีนี้ มรสุมตะวันตกเฉียงใต้พัดปกคลุมทะเลอันดามัน ประเทศไทยและอ่าวไทย ตลอดเดือน ประกอบกับร่องมรสุมได้พาดผ่านประเทศไทยตอนบนในช่วงต้นเดือน ส่วนในช่วงปลายเดือนร่องมรสุมได้เลื่อนขึ้นไปพาดผ่านตอนบนของประเทศไทยเป็นส่วนใหญ่ นอกจากนี้ยังได้รับอิทธิพลจากพายุโซนร้อนที่เคลื่อนเข้ามาใกล้ประเทศไทยได้แก่ พายุโซนร้อน “เจมปากา” (CEMPAKA,2107) บริเวณทะเลจีนใต้ตอนบนที่เคลื่อนขึ้นฝั่งบริเวณประเทศจีนตอนใต้ เมื่อวันที่ 20 และต่อมาได้เคลื่อนตัวเข้าปกคลุมบริเวณชายฝั่งประเทศเวียดนามตอนบนและอ่าวตังเกี๋ย อีกทั้งมีหย่อมความกดอากาศต่ำปกคลุมประเทศเวียดนามตอนบนในบางช่วง ลักษณะดังกล่าวทำให้บริเวณประเทศไทยมีฝนตกหนาแน่นกับมีฝนหนักถึงหนักมากบางพื้นที่เป็นระยะๆ เกือบตลอดเดือนและมีรายงานน้ำท่วมในบางพื้นที่ แต่อย่างไรก็ตามในบางช่วงบริเวณประเทศไทยมีฝนลดลง เนื่องจากมรสุมที่พัดปกคลุมประเทศไทยมีกำลังอ่อนและร่องมรสุมได้เลื่อนขึ้นไปพาดผ่านบริเวณประเทศเมียนมา ประเทศลาว และประเทศเวียดนามตอนบน โดยเดือนนี้ปริมาณฝนรวมตลอดเดือนสูงกว่าค่าปกติในทุกภาค และปริมาณฝนรวมเฉลี่ยทั้งประเทศสูงกว่าค่าปกติร้อยละ 25 ส่วนอุณหภูมิเฉลี่ยสูงกว่าค่าปกติ 0.5 องศาเซลเซียส สำหรับรายละเอียดต่างๆ มีดังนี้

**วันที่ 1-10 กรกฎาคม :** มรสุมตะวันตกเฉียงใต้กำลังอ่อนที่พัดปกคลุมทะเลอันดามัน ประเทศไทยและอ่าวไทยมีกำลังแรงขึ้นในระยะครึ่งหลังของช่วง ประกอบกับร่องมรสุมได้พาดผ่านบริเวณประเทศไทยตอนบนในระยะครึ่งหลังของช่วง โดยในระยะแรกได้พาดผ่านภาคเหนือและภาคตะวันออกเฉียงเหนือเข้าสู่หย่อมความกดอากาศต่ำกำลังแรงบริเวณทะเลจีนใต้ตอนบน ซึ่งต่อมาหย่อมความกดอากาศนี้ได้เคลื่อนตัวเข้าสู่อ่าวตังเกี๋ยและปกคลุมบริเวณชายฝั่งประเทศเวียดนามตอนบน หลังจากนั้นร่องมรสุมได้เลื่อนลงไปพาดผ่านภาคเหนือ ภาคกลางตอนบนและภาคตะวันออกเฉียงเหนือตอนล่างในระยะปลายช่วง ลักษณะดังกล่าวทำให้ประเทศไทยตอนบนมีฝนตกหนาแน่นในระยะครึ่งหลังของช่วง โดยมีฝนมากกว่าร้อยละ 80 ของพื้นที่กับมีฝนหนักหลายพื้นที่และฝนหนักมากบางแห่ง ปริมาณฝนสูงสุดบริเวณประเทศไทยตอนบนวัดได้ 437.0 มิลลิเมตร ที่อำเภอขลุง จังหวัดจันทบุรี เมื่อวันที่ 8 และมีรายงานน้ำท่วมฉับพลันบริเวณจังหวัดน่าน เมื่อวันที่ 6 จังหวัดแม่ฮ่องสอน เมื่อวันที่ 7 จังหวัดนครนายกและจันทบุรี เมื่อวันที่ 8 จังหวัดนครสวรรค์ เมื่อวันที่ 10 กับมีรายงานดินถล่มบริเวณจังหวัดลำปาง เมื่อวันที่ 9 กับมีรายงานลมกระโชกแรงบริเวณจังหวัดสุรินทร์ เมื่อวันที่ 2 จังหวัดบึงกาฬและยโสธร เมื่อวันที่ 5 จังหวัดบุรีรัมย์ เมื่อวันที่ 7 จังหวัดราชบุรี เมื่อวันที่ 3 และ 5 จังหวัดสระบุรี เมื่อวันที่ 5 จังหวัดตราด เมื่อวันที่ 8 จังหวัดอุตรดิตถ์ เมื่อวันที่ 10 สำหรับภาคใต้ทางฝั่งตะวันออกของภาคมีฝนร้อยละ 20-50 ของพื้นที่ จากนั้นมีฝนร้อยละ 60-90 ของพื้นที่กับมีฝนหนักบางแห่งเกือบตลอดช่วง ส่วนทางฝั่งตะวันตกของภาคปริมาณฝนส่วนใหญ่อยู่ในระยะกลางและปลายช่วง โดยมีฝนมากกว่าร้อยละ 75 ของพื้นที่ โดยเฉพาะในระยะปลายช่วงที่มีหนักหลายพื้นที่และฝนหนักมากบางแห่ง ปริมาณฝนมากที่สุดวัดได้ 140.6 มิลลิเมตร ที่สถานีอุตุณิยมหาวิทยาลัยราชภัฏ อำเภอมือง จังหวัดระนอง เมื่อวันที่ 10 และมีรายงานลมกระโชกแรงบริเวณจังหวัดเพชรบุรี เมื่อวันที่ 6 และจังหวัดนครศรีธรรมราช เมื่อวันที่ 7 จังหวัดระนอง เมื่อวันที่ 8 จังหวัดพังงา เมื่อวันที่ 10 กับมีรายงานน้ำท่วมฉับพลันบริเวณจังหวัดกระบี่ เมื่อวันที่ 9 และเกิดน้ำท่วมฉับพลันและดินถล่มบริเวณจังหวัดระนองและตรัง เมื่อวันที่ 10

**วันที่ 11-20 กรกฎาคม :** ร่องมรสุมพาดผ่านภาคกลาง ภาคตะวันออก และภาคตะวันออกเฉียงเหนือตอนล่างในระยะต้นช่วงโดยมีหย่อมความกดอากาศต่ำปกคลุมบริเวณทะเลจีนใต้ตอนกลางในระยะกลางช่วง นอกจากนี้ในตอนปลายช่วงร่องมรสุมได้พาดผ่านประเทศเมียนมา ประเทศลาวตอนบนและประเทศเวียดนามตอนบนเข้าสู่หย่อมความกดอากาศต่ำบริเวณทะเลจีนใต้ตอนบน ซึ่งต่อมาหย่อมความกดอากาศต่ำนี้ได้ทวีกำลังแรงขึ้นเป็นพายุดีเปรสชันในช่วงเช้าของวันที่ 19 และมีกำลังแรงเป็นพายุโซนร้อน “เจมปากา (CEMPAKA (2107))” ในช่วงเย็นของวันเดียวกัน พายุลูกนี้ได้เคลื่อนขึ้นฝั่งที่เมืองหยางเจียง มณฑลกลวงตุง ประเทศจีนในช่วงค่ำของวันที่ 20 ประกอบกับมรสุมตะวันตกเฉียงใต้ที่พัดปกคลุมทะเลอันดามัน ประเทศไทย และอ่าวไทยมีกำลังแรงขึ้นในระยะครึ่งหลังของช่วง ลักษณะดังกล่าวทำให้บริเวณประเทศไทยตอนบนมีฝนหนาแน่นเกือบตลอดช่วง โดยเฉพาะภาคกลางและภาค

ตะวันออกมีฝนมากกว่าร้อยละ 75 ของพื้นที่ที่มีฝนหนักถึงหนักมากบางแห่ง ส่วนภาคเหนือและภาค ตะวันออกเฉียงเหนือมีฝนร้อยละ 50-80 ของพื้นที่ที่เกือบตลอดช่วง กับมีฝนหนักถึงหนักมากบางแห่ง ปริมาณฝนสูงสุด บริเวณประเทศไทยตอนบนวัดได้ 120.4 มิลลิเมตร ที่ป่าดิว จังหวัดยโสธร เมื่อวันที่ 13 โดยมีรายงานน้ำท่วมฉับพลัน บริเวณจังหวัดลำปาง เมื่อวันที่ 11 จังหวัดแม่ฮ่องสอน นครราชสีมา ชัยภูมิ หนองบัวลำภู และสระบุรี เมื่อวันที่ 14 จังหวัดแม่ฮ่องสอนและตาก เมื่อวันที่ 15 จังหวัดน่านและกาญจนบุรี เมื่อวันที่ 19 จังหวัดเชียงใหม่ เมื่อวันที่ 20 กับมีรายงานลมกระโชกแรงบริเวณจังหวัดพิจิตร เมื่อวันที่ 11 จังหวัดพะเยา เมื่อวันที่ 15 จังหวัดตราด เมื่อวันที่ 19 สำหรับภาคใต้ปริมาณฝนส่วนใหญ่อยู่ในระยะครึ่งแรกของช่วงอยู่ในเกณฑ์ร้อยละ 40-80 ของพื้นที่ ส่วนในระยะ ครึ่งหลังมีฝนส่วนมากทางตอนบนของภาค ปริมาณฝนมากที่สุดวัดได้ 136.8 มิลลิเมตร ที่อำเภอพะโต๊ะ จังหวัดชุมพร เมื่อวันที่ 20 และมีรายงานลมกระโชกแรงบริเวณจังหวัดปัตตานี เมื่อวันที่ 12 และ 15

**วันที่ 21-31 กรกฎาคม :** พายุโซนร้อน “เจมปากา (CEMPAKA (2107))” ได้อ่อนกำลังลงเป็นพายุ ดีเปรสชันบริเวณเขตปกครองตนเองกว่างซีจ้วง ประเทศจีนในช่วงเช้าของวันที่ 22 จากนั้นพายุลูกนี้ได้เคลื่อนตัวเข้าปก คลุมประเทศเวียดนามตอนบนและอ่าวตังเกี๋ยระยะหนึ่ง ก่อนจะอ่อนกำลังลงเป็นหย่อมความกดอากาศต่ำกำลังแรงปก คลุมชายฝั่งประเทศเวียดนามและอ่าวตังเกี๋ยในช่วงต่อมา ประกอบกับมีร่องมรสุมพาดผ่านภาคเหนือตอนบนและประเทศ ลาวตอนบนเข้าสู่หย่อมความกดอากาศต่ำบริเวณชายฝั่งประเทศจีนตอนใต้ในวันที่ 26 จากนั้นได้เคลื่อนขึ้นไปพาดผ่าน ประเทศเมียนมา ตอนบนของภาคเหนือ ประเทศลาว และประเทศเวียดนามตอนบนในช่วงวันที่ 27-29 กับมีหย่อมความ กกดอากาศต่ำปกคลุมบริเวณประเทศเวียดนามตอนบนในระยะปลายช่วง โดยมีมรสุมตะวันตกเฉียงใต้พัดที่ปกคลุมทะเลอัน ดามัน ประเทศไทย และอ่าวไทยมีกำลังแรงเกือบตลอดช่วง ลักษณะดังกล่าวทำให้บริเวณประเทศไทยตอนบนมีฝน หนาแน่น โดยเฉพาะในระยะครึ่งแรกของช่วงมีฝนมากกว่าร้อยละ 80 ของพื้นที่ เว้นแต่ภาคตะวันออกเฉียงเหนือที่มีฝนที่ มีฝนน้อยกว่าพื้นที่อื่น โดยในช่วงนี้บริเวณประเทศไทยตอนบนมีรายงานฝนตกหนักถึงหนักมากในหลายพื้นที่และมี รายงานน้ำท่วมในบางพื้นที่ ส่วนภาคใต้มีฝนเพิ่มขึ้นในระยะครึ่งหลังของช่วง โดยเฉพาะภาคใต้ฝั่งตะวันตกมีฝนมากกว่า ร้อยละ 80 ของพื้นที่ที่มีฝนหนักถึงหนักมากบางแห่ง ปริมาณฝนมากที่สุดวัดได้ 187.0 มิลลิเมตร ที่สถานี อุตุณิยมหาวิทยาลัยราชภัฏ อําเภอเมือง จังหวัดระนอง เมื่อวันที่ 29 โดยมีรายงานน้ำท่วมฉับพลันบริเวณจังหวัดชุมพรและ ระนอง เมื่อวันที่ 21 กับมีรายงานลมกระโชกแรงบริเวณจังหวัดระนอง เมื่อวันที่ 21 และ 30 จังหวัดปัตตานี เมื่อวันที่ 23 จังหวัดนครศรีธรรมราช เมื่อวันที่ 26 จังหวัดสุราษฎร์ธานี เมื่อวันที่ 29

อุณหภูมิเฉลี่ยของประเทศไทยในเดือนนี้สูงกว่าค่าปกติในทุกภาค ส่งผลให้อุณหภูมิเฉลี่ยของประเทศไทยในเดือนนี้สูงกว่าค่าปกติ 0.5 องศาเซลเซียส โดยอุณหภูมิสูงสุดของเดือนกรกฎาคมปีนี้วัดได้ 40.8 องศา เซลเซียส ที่อำเภอเมือง จังหวัดลำปาง เมื่อวันที่ 4 สำหรับอุณหภูมิต่ำที่สุด 19.2 องศาเซลเซียส ที่อำเภอเหนือคลอง จังหวัดกระบี่ เมื่อวันที่ 14

ปริมาณฝนเดือนนี้สูงกว่าค่าปกติในทุกภาค ดังนี้ ภาคเหนือ 58.9 มิลลิเมตร (ร้อยละ 33) ภาค ตะวันออกเฉียงเหนือ 12.8 มิลลิเมตร (ร้อยละ 6) ภาคกลาง 78.5 มิลลิเมตร (ร้อยละ 50) ภาคตะวันออก 78.7 มิลลิเมตร (ร้อยละ 28) ภาคใต้ฝั่งตะวันออก 19.7 มิลลิเมตร (ร้อยละ 17) และภาคใต้ฝั่งตะวันตก 97.1 มิลลิเมตร (ร้อยละ 29)

หมายเหตุ : 1. ข้อมูลฝน อุณหภูมิ และภัยธรรมชาติเป็นรายงานเบื้องต้น

2. เจมปากา (CEMPAKA) หมายถึง ดอกจำปา เป็นชื่อพายุหมุนเขตร้อนที่ตั้งโดยประเทศมาเลเซีย

ศูนย์ภูมิอากาศ กองพัฒนาอุตุณิยมหาวิทยาลัย  
กรมอุตุณิยมหาวิทยาลัย  
9 สิงหาคม 2564

Monthly Current Report  
Rainfall and Accumulative Rainfall  
July 2021

Northern Thailand

Station	Temperature ( °c)		Rainfall (mm)		Accumulative rainfall (mm) Since 1 January	
	Mean	Above or below normal	Actual	Above or below normal	Actual	Above or below normal
Chiang Rai	27.2	0.5	295.3	-15.6	804.7	-45.4
Mae Hong Son	27.7	0.7	178.3	-48.6	609.2	-75.1
Phayao	27.4	0.4	133.4	-8.4	615.8	57.2
Chiang Mai	28.3	1.1	135.0	-5.2	548.2	33.3
Tha Wang Pha	27.8	0.6	181.8	-86.6	880.7	103.9
Nan	28.2	0.5	178.1	-22.6	650.2	-10.2
Lamphun	28.4	0.6	202.6	85.6	480.0	18.7
Lampang	28.6	0.8	132.5	-2.1	427.9	-84.9
Mae Sariang	27.0	0.8	226.3	45.1	719.4	126.0
Phrae	28.3	0.6	216.8	62.6	746.1	150.7
Uttaradit	28.8	0.4	302.5	136.1	647.4	-69.8
Bhumibol Dam	28.1	-0.1	398.6	331.9	833.3	365.8
Tak	28.4	0.3	262.7	175.0	808.3	337.4
Mae Sot	26.3	0.5	756.3	427.3	1246.7	417.9
Umphang	25.0	0.5	332.5	100.9	872.5	93.3
Phitsanulok	28.9	0.4	143.2	-36.2	629.0	13.2
Lom Sak	28.1	0.5	127.6	-1.0	560.1	15.6
Phetchabun	28.3	0.6	216.4	67.6	649.5	30.6
Wichian Buri	28.8	0.2	162.7	16.8	571.1	-38.0
Kamphaeng Phet	28.6	0.5	115.7	-43.7	490.9	-134.0
Over the area	27.9	0.5	234.9	58.9 33%	689.6	65.2 10%

Northeastern Thailand

Station	Temperature ( °c)		Rainfall (mm)		Accumulative rainfall (mm) Since 1 January	
	Mean	Above or below normal	Actual	Above or below normal	Actual	Above or below normal
Nong Khai	29.2	1.4	276.2	-5.2	965.3	47.9
Loei	28.2	0.8	128.4	-17.4	623.7	-45.3
Udon Thani	28.9	0.7	135.7	-75.2	726.3	-64.2
Nakhon Phanom	28.1	0.8	570.4	67.4	1452.0	87.2
Sakon Nakhon	28.5	0.8	284.2	-4.5	911.6	-56.3
Mukdahan	28.7	0.9	342.9	111.0	1058.6	257.5
Khon Kaen	28.4	0.3	114.8	-58.5	582.5	-78.2
Kosum Phisai	29.3	0.7	148.4	-11.6	631.6	-27.0
Roi Et	28.9	0.6	157.4	-38.5	585.9	-159.5
Chaiyaphum	28.3	0.3	222.0	111.6	530.9	-20.0
Ubon Ratchathani	28.8	0.8	360.8	106.4	852.1	14.2
Tha Tum	28.9	0.3	132.0	-86.2	614.7	-134.0
Surin	28.6	0.7	140.9	-80.4	777.6	15.8
Nakhon Ratchasima	28.7	0.1	201.9	81.0	590.0	76.9
Chok Chai	28.6	0.3	137.2	18.3	451.0	-61.8
Nang Rong	28.3	0.2	234.4	86.4	809.4	211.3
Over the area	28.7	0.7	224.2	12.8 6%	760.2	4.0 1%

- NOTES :
- 1) Mean temperature is the average of daily dry-bulb temperature
  - 2) "T" is trace, rainfall amount less than 0.1 mm.
  - 3) "blank" is incomplete data.
  - 4) Temperature and rainfall are preliminary data.

Monthly Current Report  
Rainfall and Accumulative Rainfall  
July 2021

Central Thailand

Station	Temperature ( °c)		Rainfall (mm)		Accumulative rainfall (mm) Since 1 January	
	Mean	Above or below normal	Actual	Above or below normal	Actual	Above or below normal
Nakhon Sawan	29.3	0.5	225.3	77.3	586.0	37.0
Bua Chum	29.1	0.6	168.2	51.2	471.5	-41.0
Lop Buri	29.1	0.5	330.3	210.2	618.2	100.8
Suphan Buri	29.2	0.5	108.7	9.9	559.8	173.7
Thong Pha Phum	26.9	0.4	573.8	250.6	1122.3	123.3
Kanchanaburi	29.1	0.5	135.2	32.3	506.5	42.9
Bangkok Airport	29.3	0.3	120.5	-38.6	491.9	-192.2
Bangkok Metropolis	29.4	0.4	209.9	34.8	772.4	25.7
Over the area	28.9	0.4	234.0	78.5 50%	641.1	33.8 6%

Eastern Thailand

Station	Temperature ( °c)		Rainfall (mm)		Accumulative rainfall (mm) Since 1 January	
	Mean	Above or below normal	Actual	Above or below normal	Actual	Above or below normal
Prachin Buri	29.0	0.5	333.9	62.0	780.8	-137.0
Kabin Buri	28.0	0.1	396.4	155.2	944.4	128.8
Aranyaprathet	28.8	0.7	192.4	26.0	808.6	139.2
Chon Buri	29.6	0.4	191.3	50.7	695.4	86.0
Ko Sichang	28.5	-0.4	187.2	63.8	458.9	-77.8
Pattaya	28.7	0.2	148.8	51.4	566.2	54.3
Sattahip	29.0	0.1	305.3	197.8	1195.2	603.0
Rayong	29.1	0.1	227.3	55.5	750.6	6.0
Chanthaburi	28.3	0.7	675.7	192.5	1758.5	118.0
Khlong Yai	27.3	0.3	903.9	-67.7	2501.5	-150.6
Over the area	28.6	0.2	356.2	78.7 28%	1046.0	76.9 8%

- NOTES :
- 1) Mean temperature is the average of daily dry-bulb temperature
  - 2) "T" is trace, rainfall amount less than 0.1 mm.
  - 3) "blank" is incomplete data.
  - 4) Temperature and rainfall are preliminary data.

Monthly Current Report  
Rainfall and Accumulative Rainfall  
July 2021

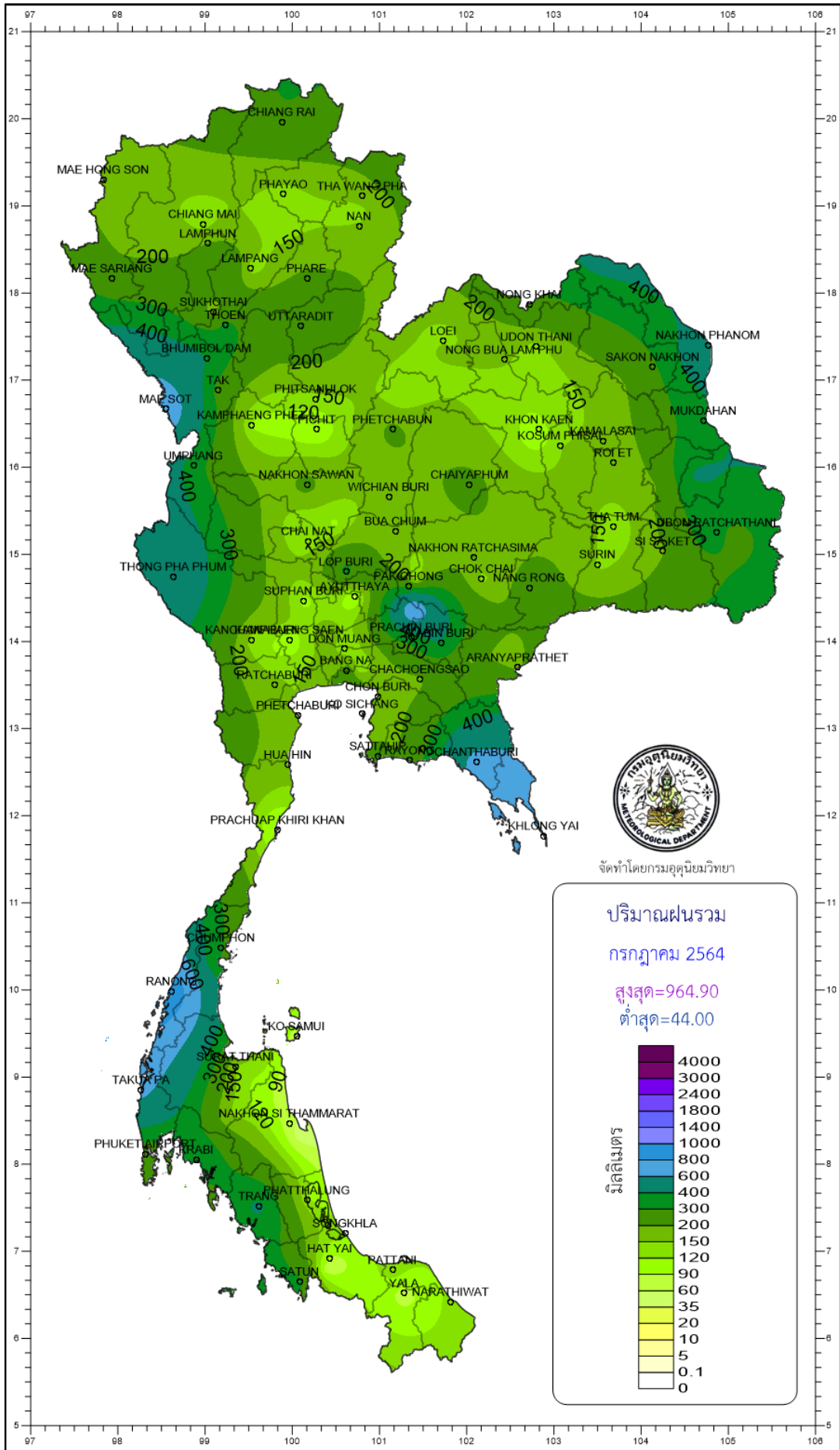
Southern Thailand, east coast

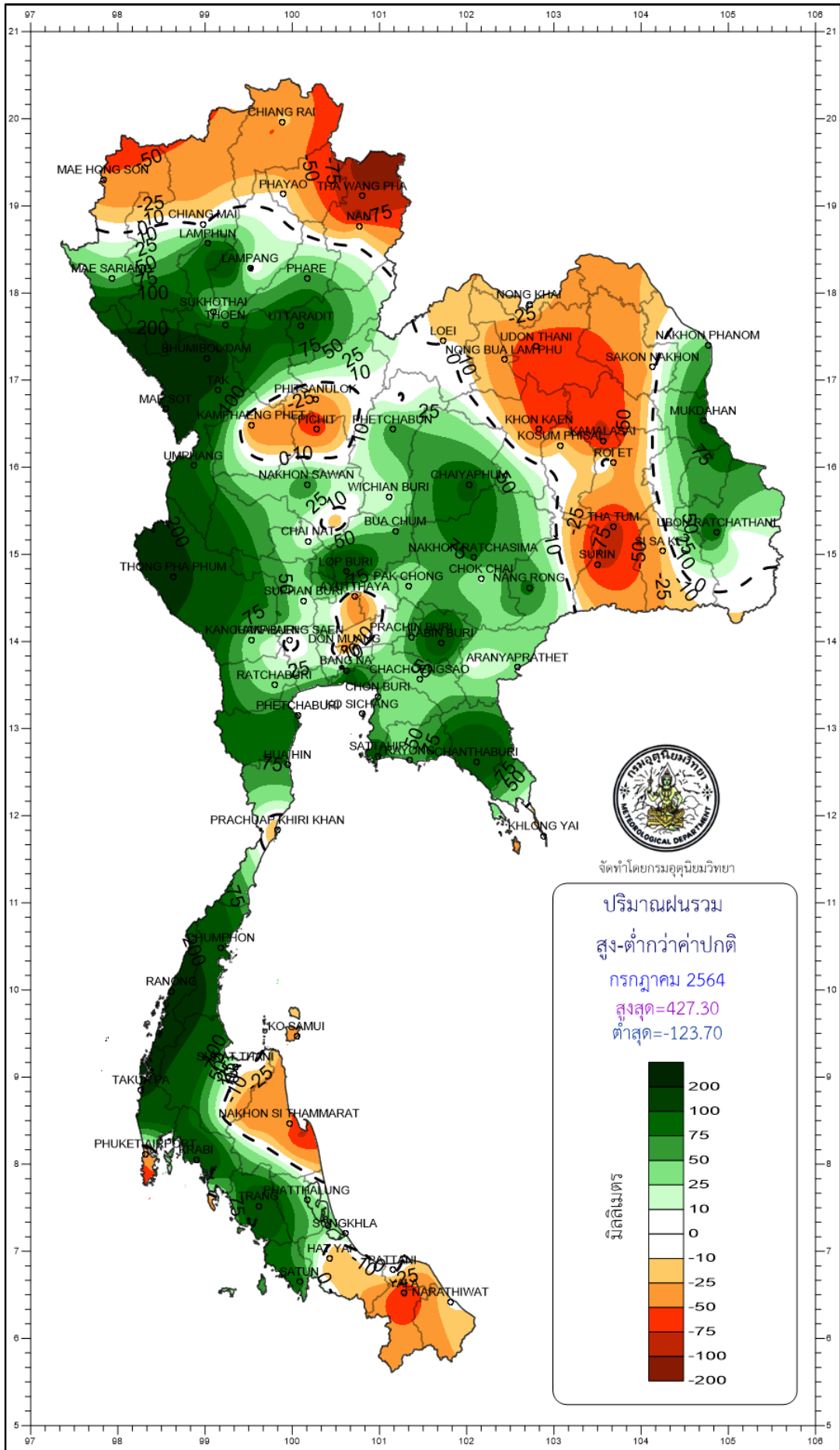
Station	Temperature ( °c)		Rainfall (mm)		Accumulative rainfall (mm) Since 1 January	
	Mean	Above or below normal	Actual	Above or below normal	Actual	Above or below normal
Phetchaburi	28.6	-0.1	186.0	105.2	360.7	3.1
Hua Hin	28.7	0.1	169.4	76.4	441.3	33.1
Prachuap Khiri Khan	28.7	0.7	77.2	-32.1	375.7	-120.2
Chumphon	27.8	0.6	308.8	129.8	677.7	-146.4
Surat Thani	27.7	0.6	148.6	-0.2	516.0	-82.3
Ko Samui	29.2	0.9	74.5	-41.8	373.9	-326.9
Nakhon Si Thammarat	28.6	0.7	74.9	-42.9	687.9	-131.3
Songkhla	28.7	0.4	128.4	33.4	657.8	85.1
Hat Yai Airport	27.9	0.5	89.6	-14.9	681.2	37.8
Pattani Airport	28.4	0.8	139.1	10.0	665.7	82.8
Narathiwat	28.5	1.0	128.6	-5.4	652.8	-92.0
Over the area	28.4	0.5	138.6	19.7 17%	553.7	-59.9 -10%

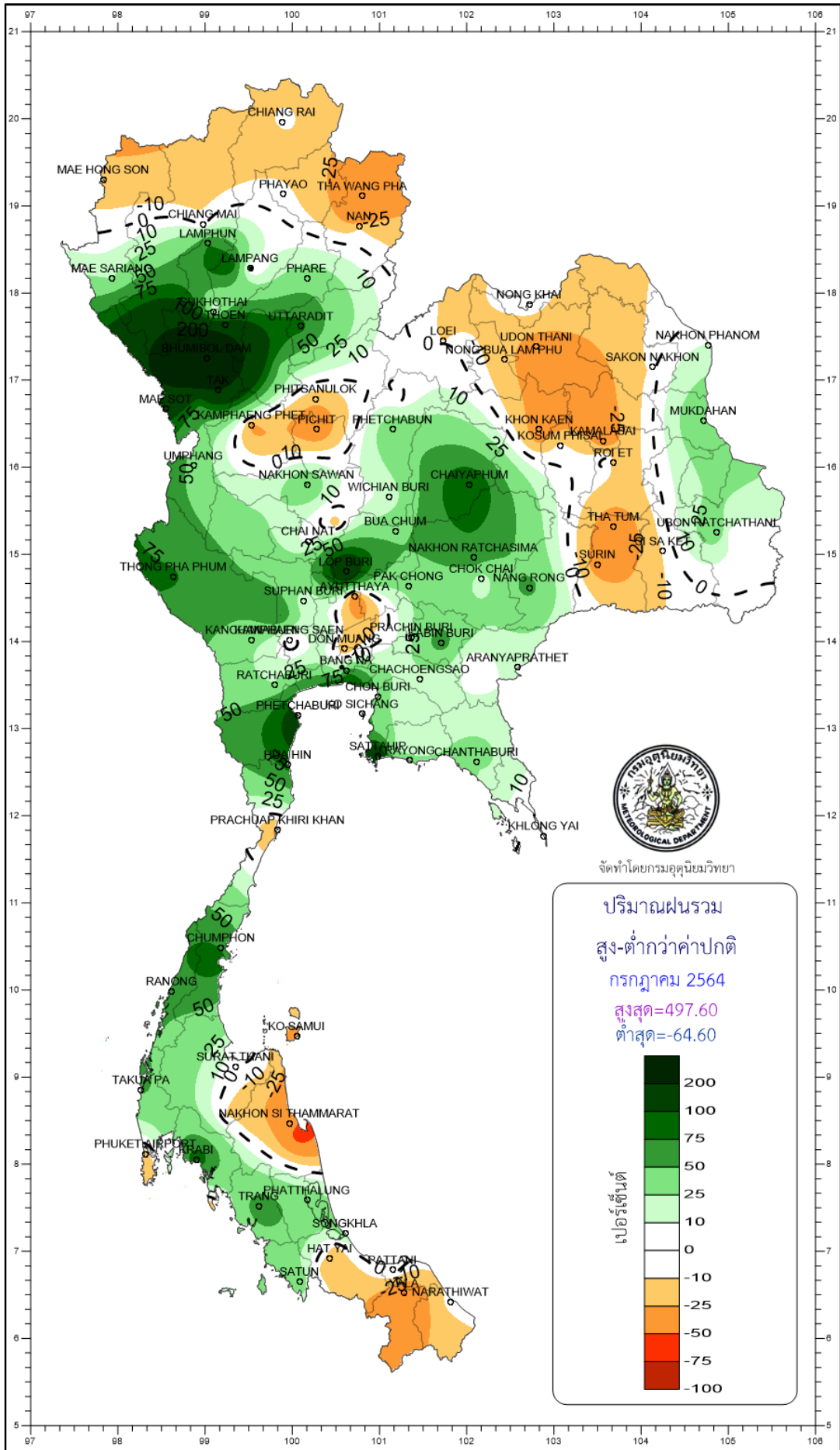
Southern Thailand, west coast

Station	Temperature ( °c)		Rainfall (mm)		Accumulative rainfall (mm) Since 1 January	
	Mean	Above or below normal	Actual	Above or below normal	Actual	Above or below normal
Ranong	27.4	0.5	964.9	344.2	2294.6	284.1
Takua Pa	27.9	0.5	659.0	229.1	2162.1	465.4
Phuket	28.9	0.7	203.1	-55.1	862.2	-139.4
Phuket Airport	28.7	0.8	220.2	-41.3	1253.0	135.5
Ko Lanta	28.3	0.1	239.7	-56.6	1056.0	42.0
Trang Airport	27.7	0.7	425.4	166.9	1055.3	101.8
Satun	28.0	0.6	322.8	92.2	1307.7	265.3
Over the area	28.1	0.5	433.6	97.1 29%	1427.3	165.0 13%

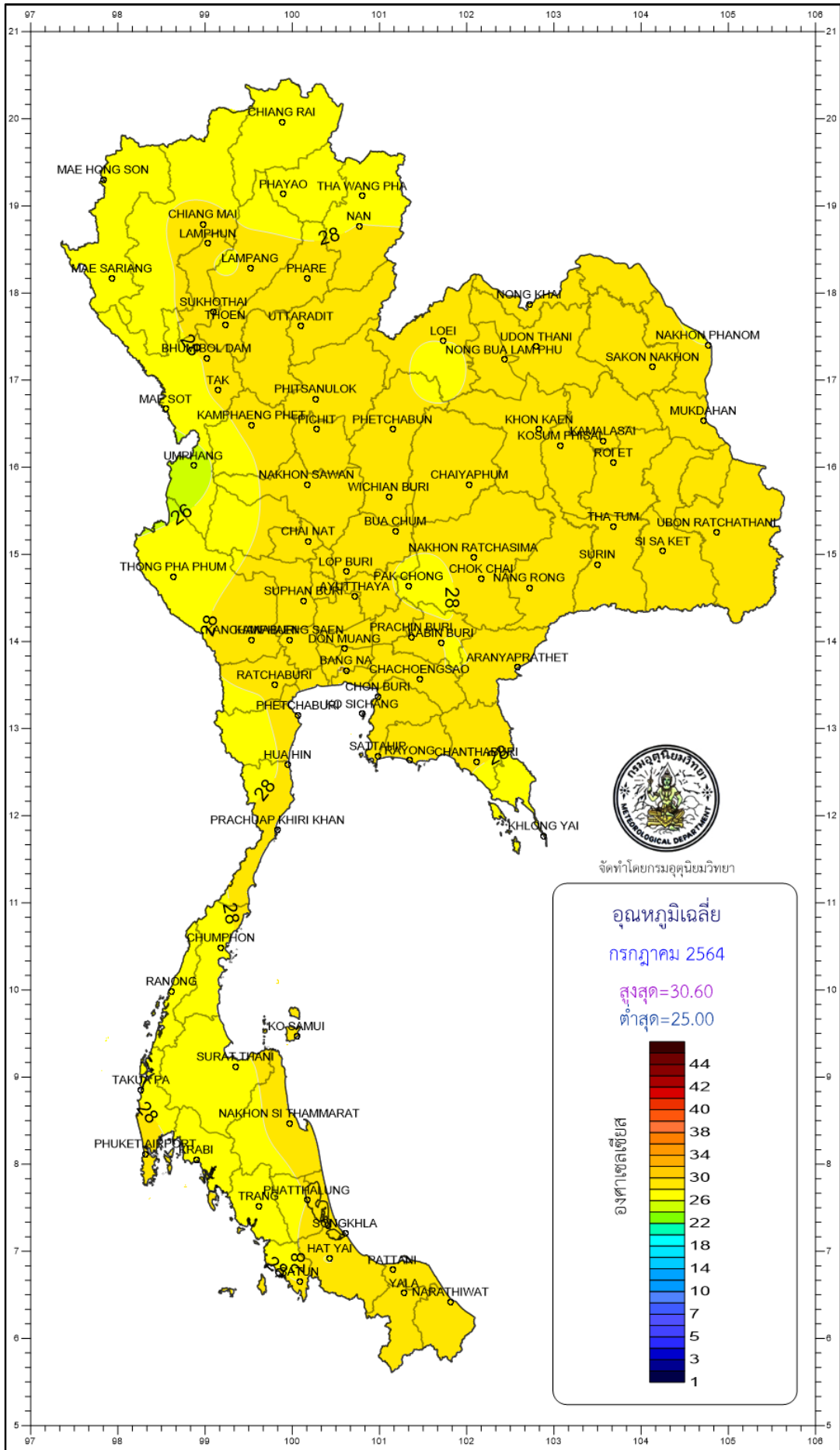
- NOTES :
- 1) Mean temperature is the average of daily dry-bulb temperature
  - 2) "T" is trace, rainfall amount less than 0.1 mm.
  - 3) "blank" is incomplete data.
  - 4) Temperature and rainfall are preliminary data.

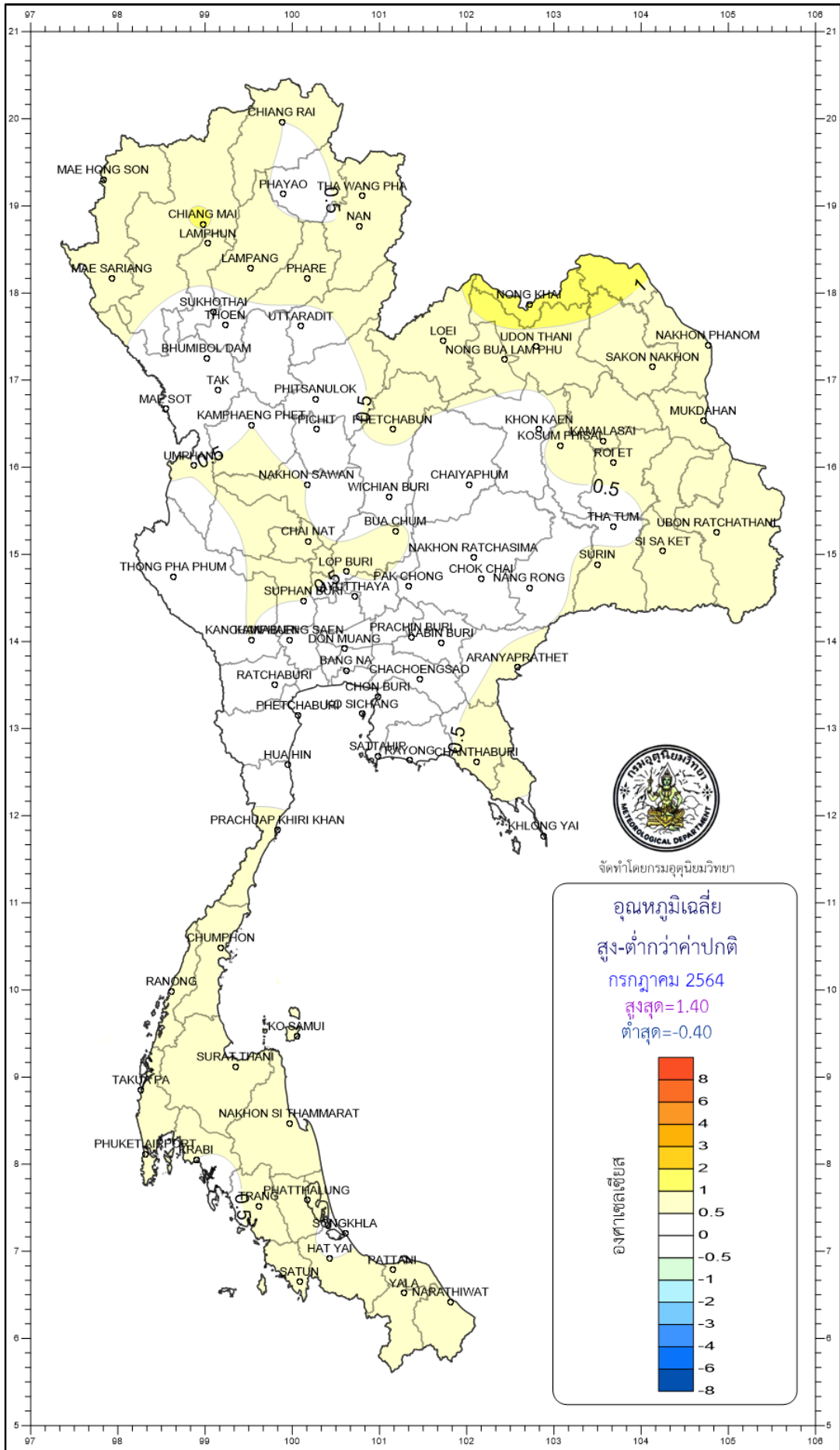


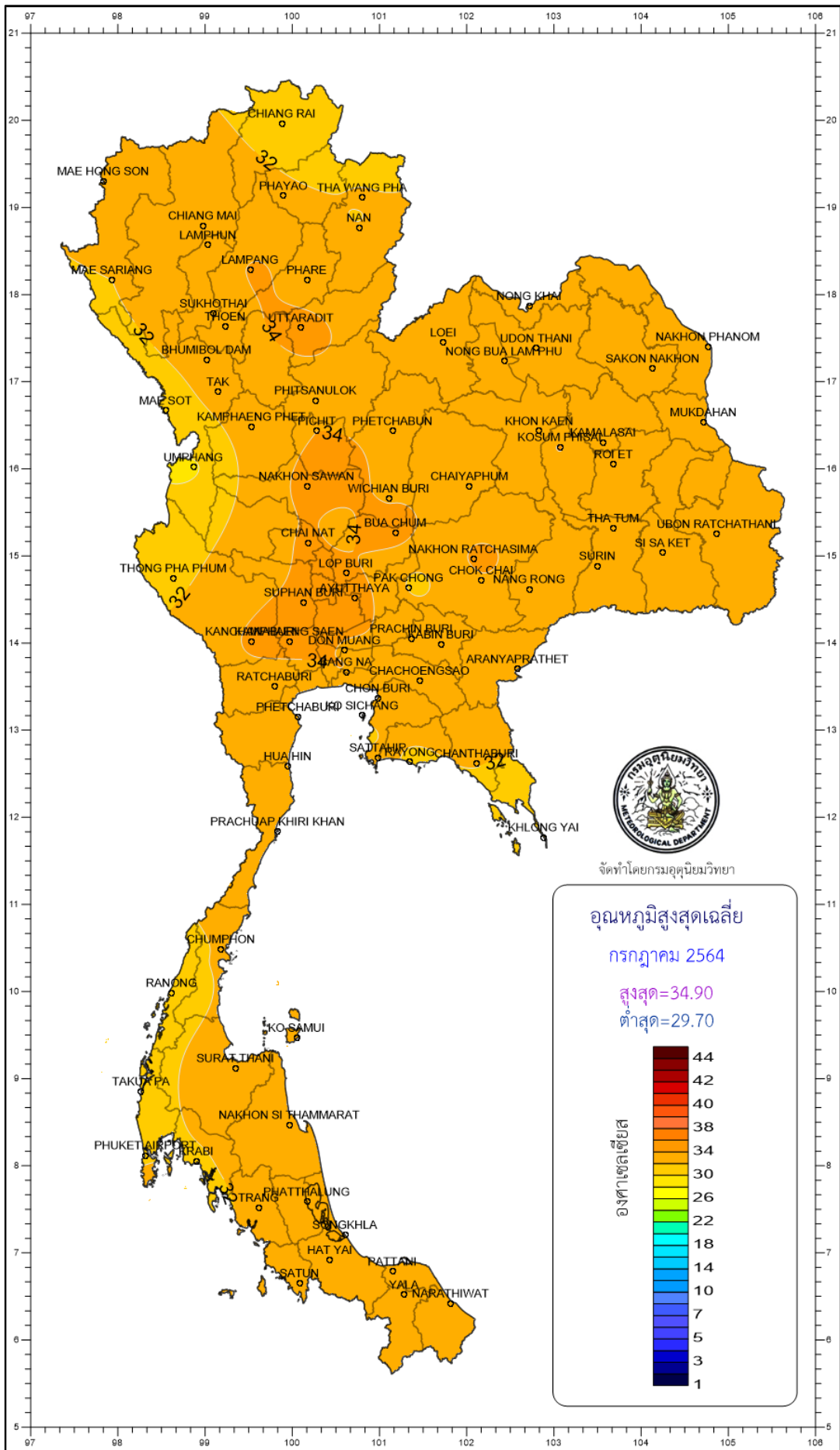


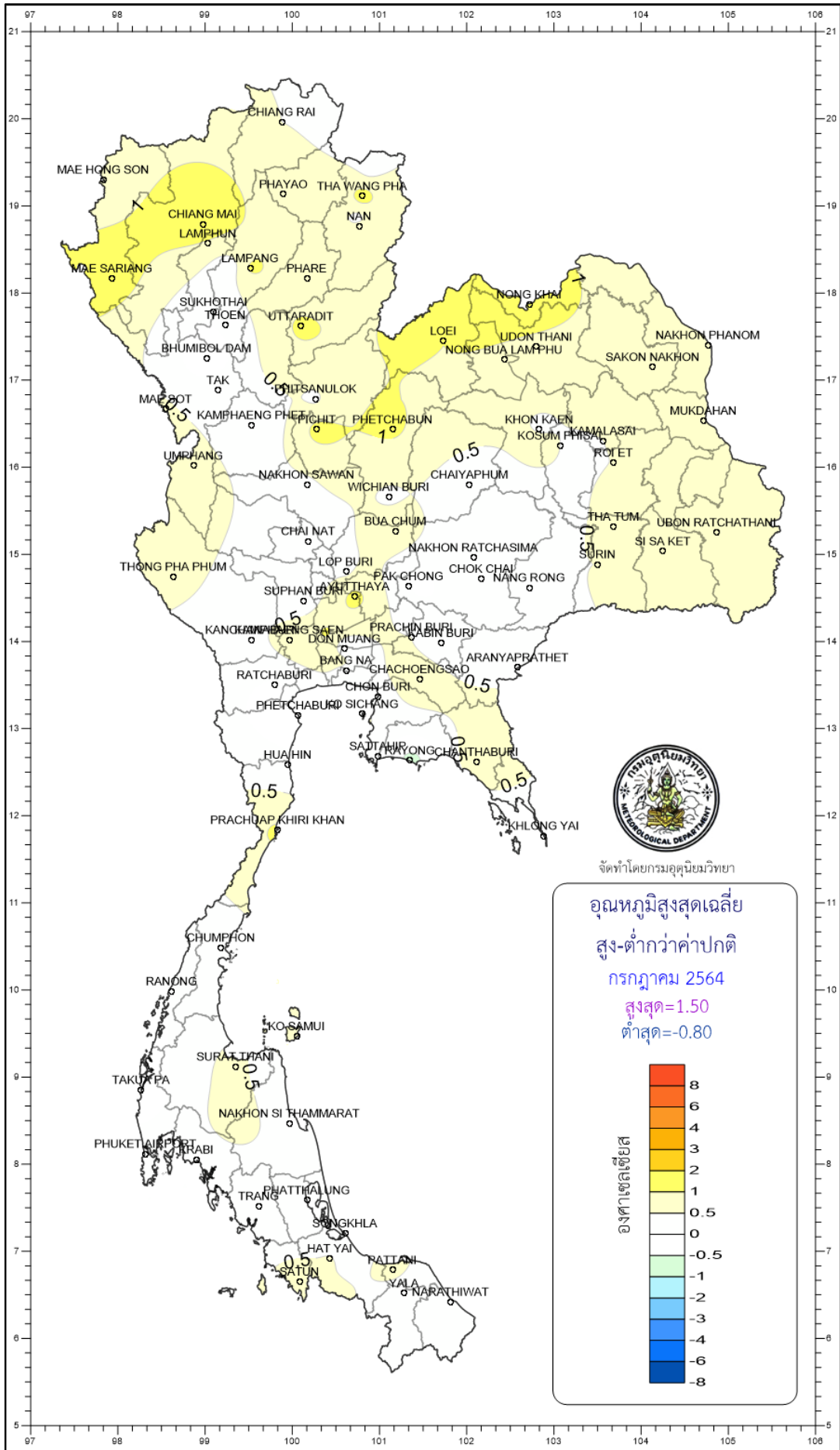






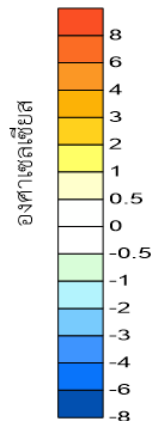


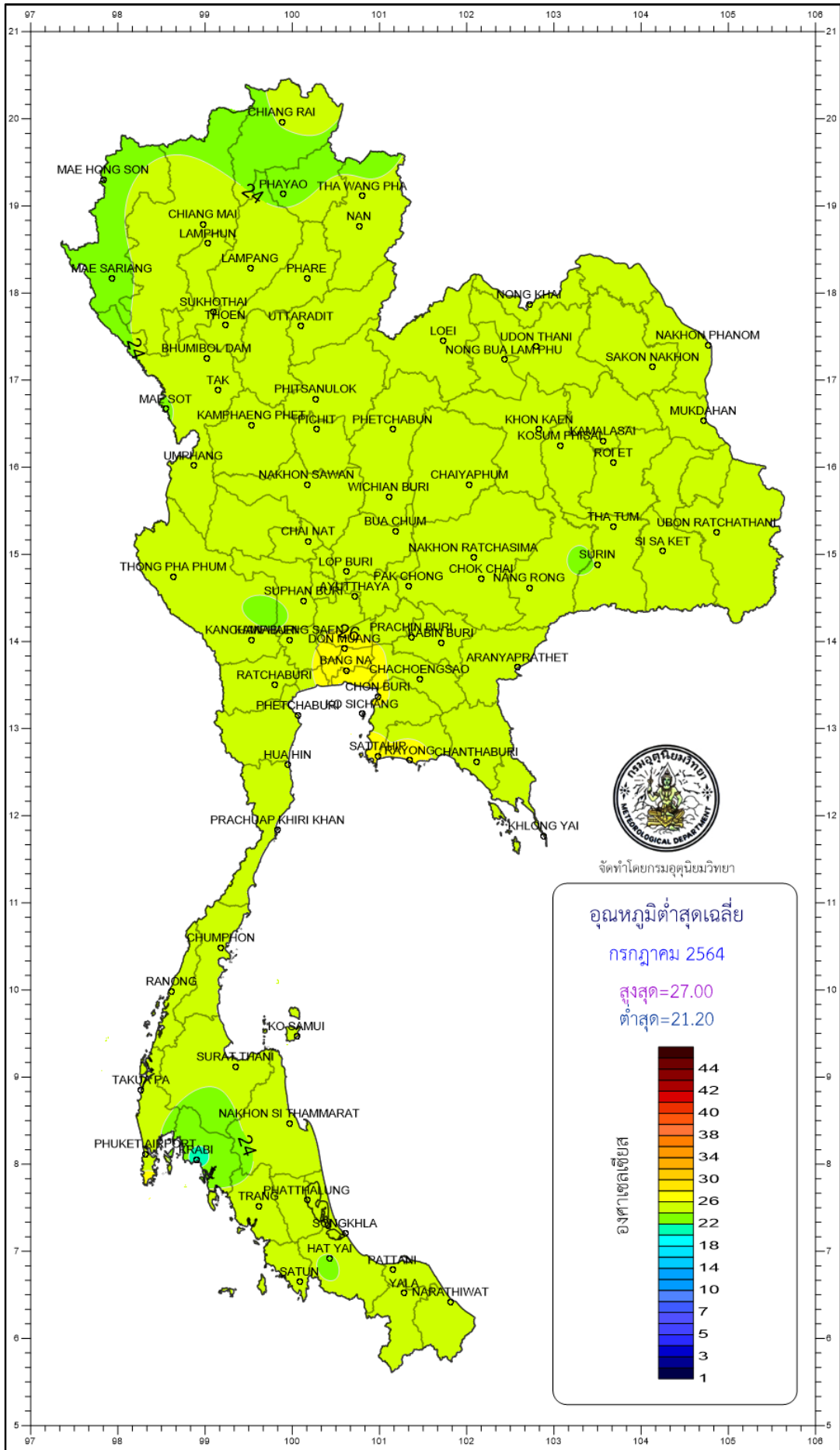


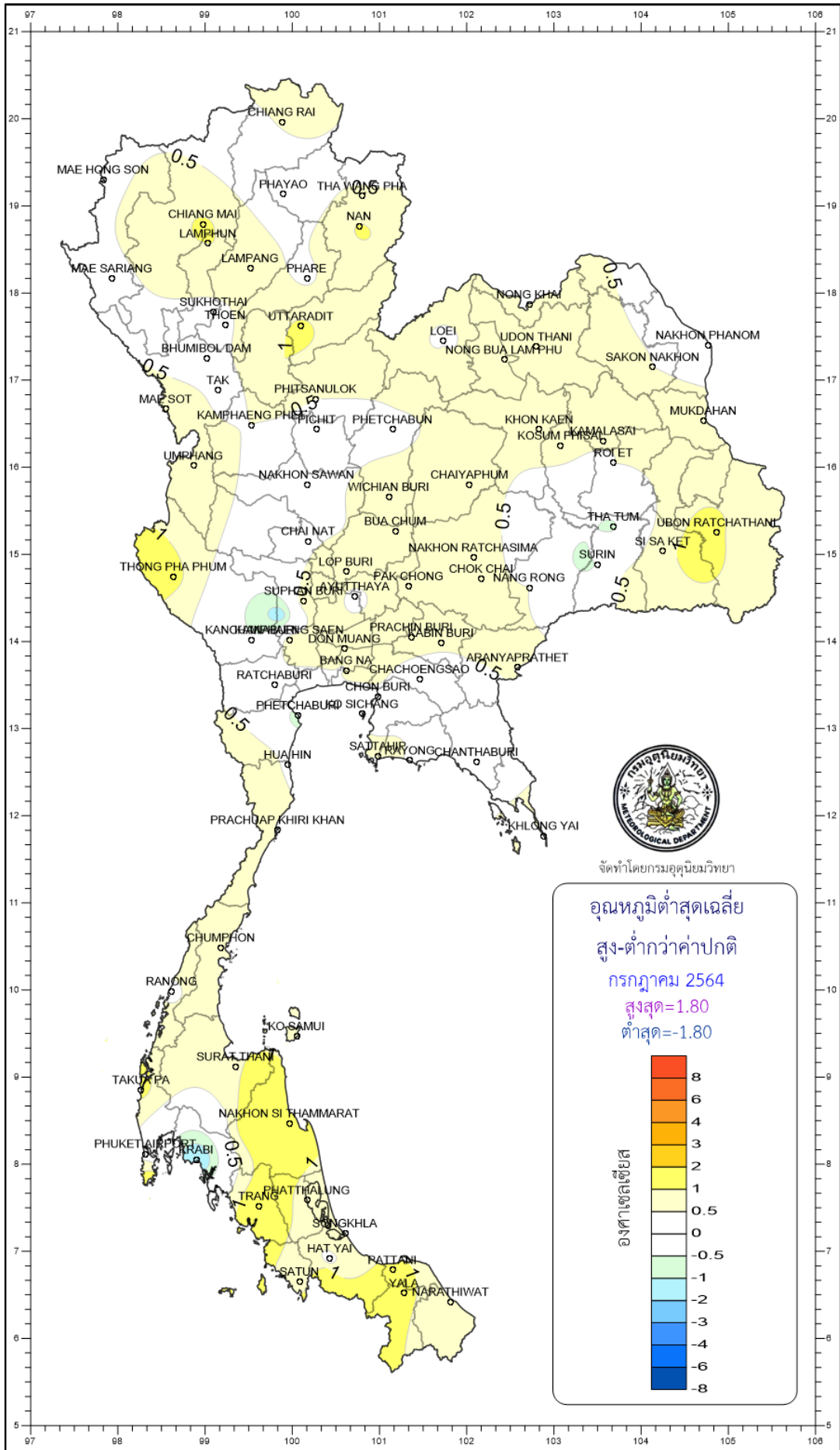


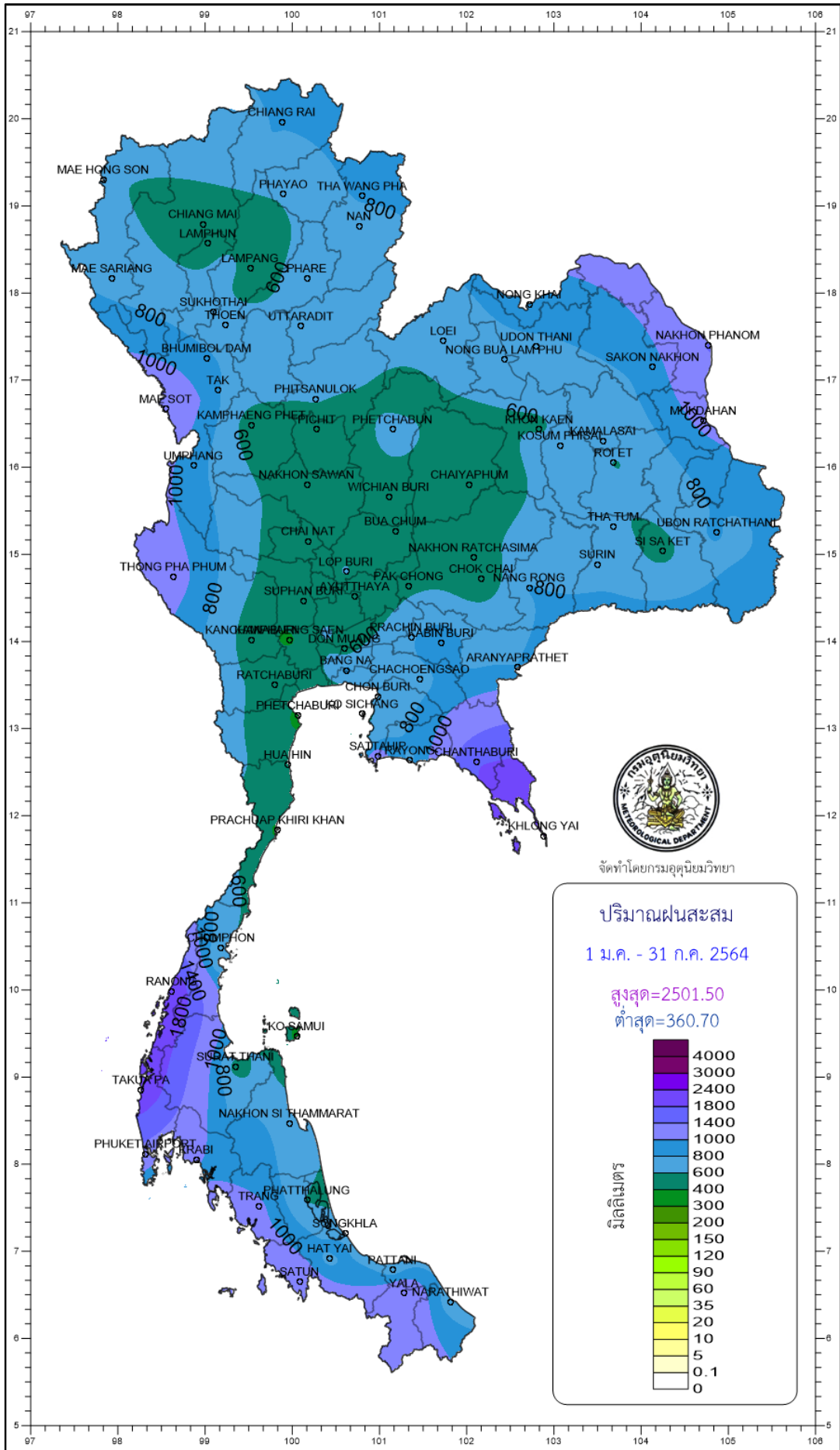
จัดทำโดยกรมอุตุนิยมวิทยา

อุณหภูมิสูงสุดเฉลี่ย  
สูง-ต่ำกว่าค่าปกติ  
กรกฎาคม 2564  
สูงสุด=1.50  
ต่ำสุด=-0.80

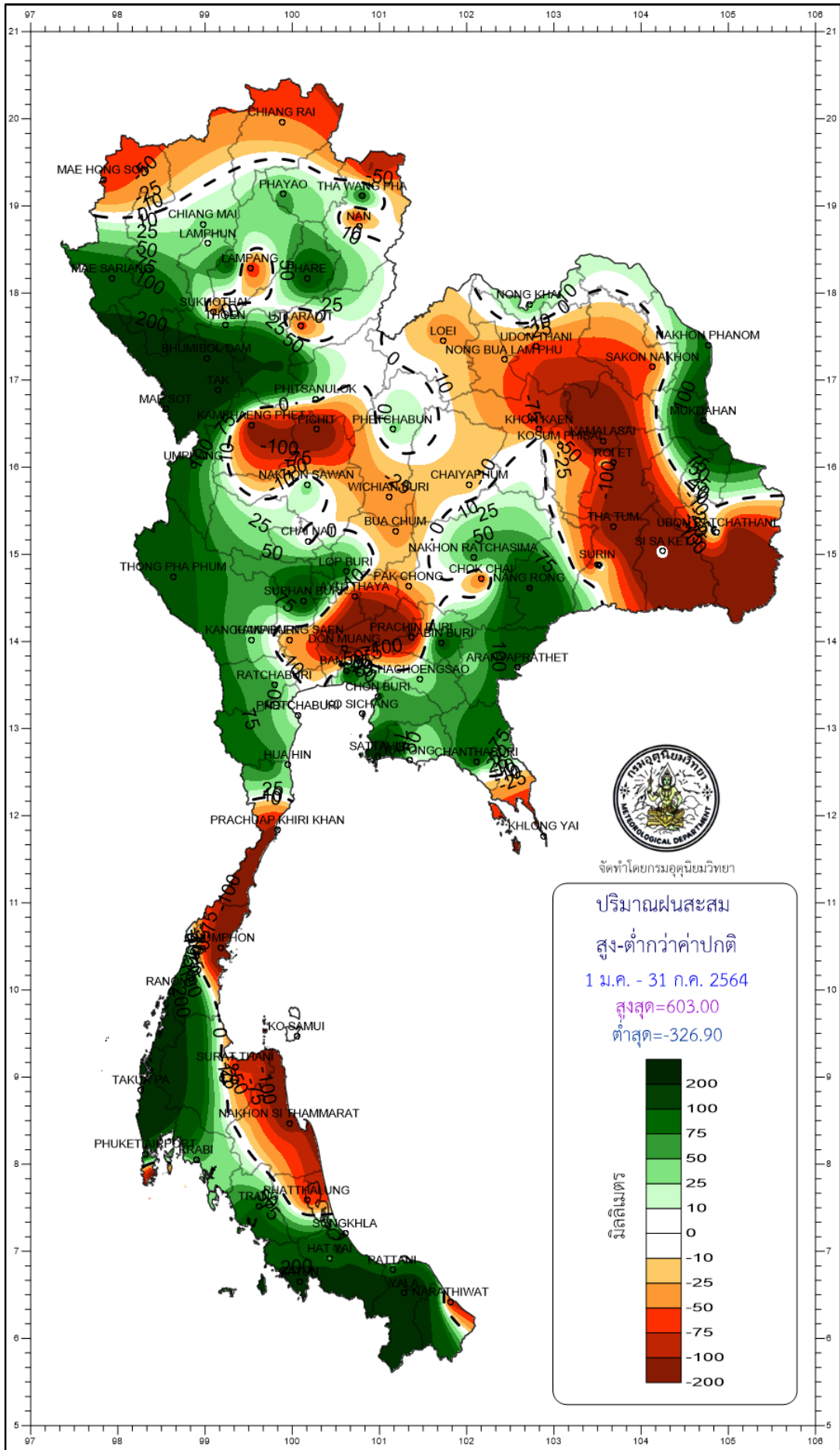




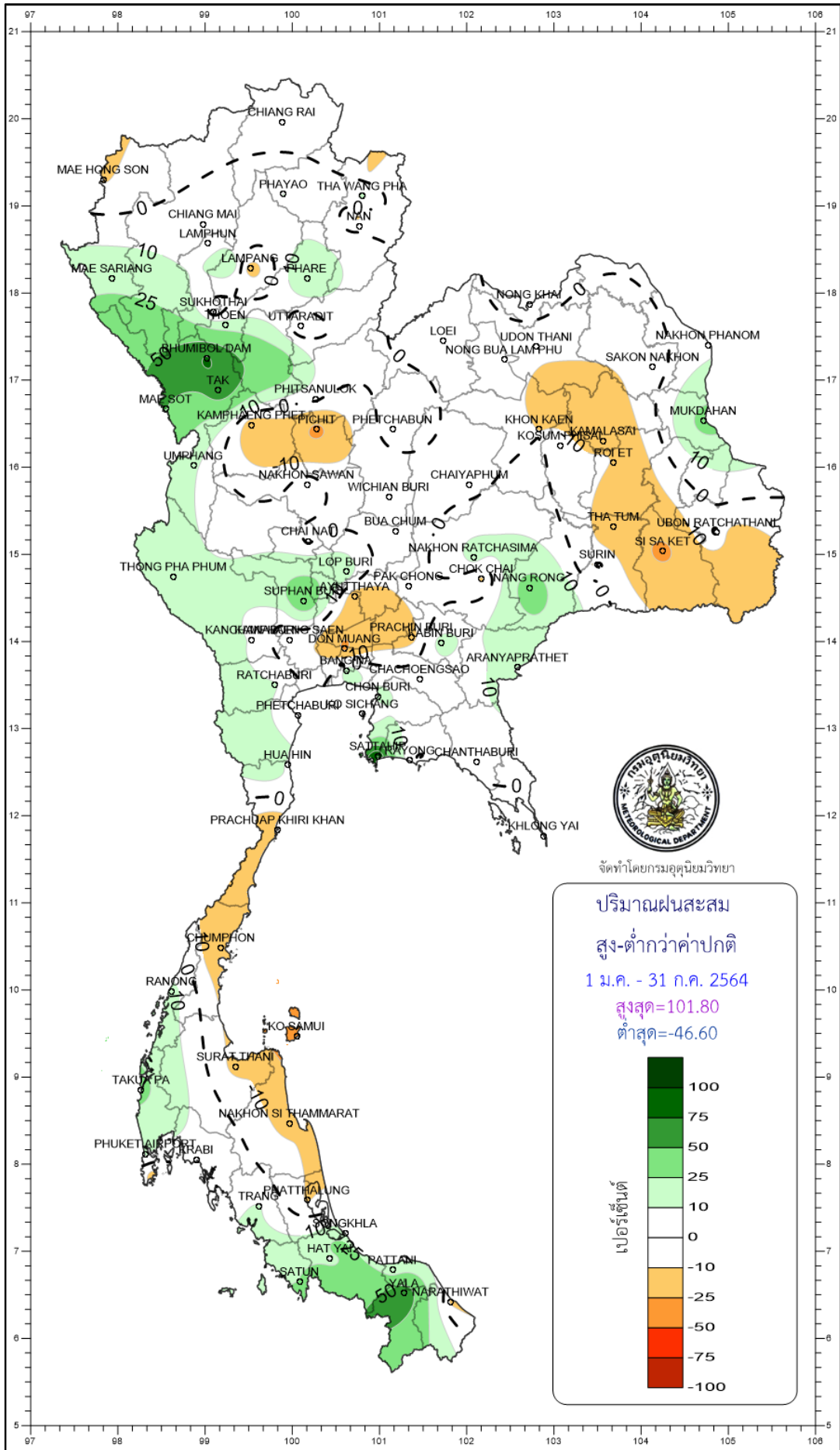




จัดทำโดยกรมอุตุนิยมวิทยา







จัดทำโดยกรมอุตุนิยมวิทยา