

สภาวะอากาศประเทศไทย เดือนมกราคม 2566

เดือนมกราคมปีนี้ บริเวณความกดอากาศสูงจากประเทศจีนได้แผ่ลงมาปกคลุมประเทศไทยตอนบนตลอดเดือนและแผ่เสริมลงมาเป็นระยะๆ ประกอบกับมรสุมตะวันออกเฉียงเหนือพัดปกคลุมอ่าวไทยและภาคใต้เกือบตลอดเดือน นอกจากนี้ลมตะวันตกในระดับบนได้เคลื่อนเข้าปกคลุมภาคเหนือในบางช่วง ทำให้บริเวณประเทศไทยตอนบนมีอากาศเย็นเกือบทั่วไปเกือบตลอดเดือน โดยเฉพาะในช่วงปลายเดือนบริเวณความกดอากาศสูงกำลังแรงได้แผ่เสริมลงมาปกคลุมอย่างต่อเนื่อง อีกทั้งมรสุมตะวันออกเฉียงเหนือที่พัดปกคลุมมีกำลังแรงขึ้น ทำให้บริเวณประเทศไทยมีอุณหภูมิลดลงจนมีอากาศหนาวเย็นต่อเนื่อง โดยเฉพาะพื้นที่บริเวณภาคเหนือและภาคตะวันออกเฉียงเหนือที่มีอากาศหนาว สำหรับบริเวณเทือกเขาและยอดดอยมีอากาศหนาวถึงหนาวจัด แต่อย่างไรก็ตามในบางช่วงบริเวณความกดอากาศสูงที่ปกคลุมประเทศไทยตอนบนมีกำลังอ่อนและมรสุมตะวันออกเฉียงเหนือที่พัดปกคลุมอ่าวไทยและภาคใต้มีกำลังอ่อนลง ทำให้พื้นที่ส่วนใหญ่มีอุณหภูมิสูงขึ้นแต่ยังคงมีอากาศเย็นในภาคเหนือและภาคตะวันออกเฉียงเหนือ โดยเดือนนี้มีอุณหภูมิเฉลี่ยต่ำกว่าค่าปกติในทุกภาค โดยเฉพาะภาคตะวันออกเฉียงเหนือมีอุณหภูมิต่ำกว่าค่าปกติมากกว่าพื้นที่อื่น โดยอุณหภูมิเฉลี่ยทั้งประเทศในเดือนนี้ต่ำกว่าค่าปกติ 0.5 องศาเซลเซียส สำหรับฝนบริเวณประเทศไทยตอนบนแทบไม่มีรายงานฝน เว้นแต่บริเวณภาคตะวันออกเฉียงเหนือและภาคตะวันออกซึ่งมีฝนในบางช่วงจากอิทธิพลของลมตะวันออกเฉียงใต้ที่พัดปกคลุมภาคตะวันออกเฉียงเหนือตอนล่าง ภาคกลางตอนล่างและภาคตะวันออกเฉียงใต้ที่มีคลื่นกระแสลมฝ่ายตะวันตกเคลื่อนเข้าปกคลุมภาคเหนือและภาคตะวันออกเฉียงเหนือในบางวัน ส่วนภาคใต้มีฝนตกหนักเป็นระยะๆ ส่วนมากทางฝั่งตะวันออกของภาคจากอิทธิพลของมรสุมตะวันออกเฉียงเหนือที่พัดปกคลุมอ่าวไทย ภาคใต้และทะเลอันดามัน เมื่อพิจารณาภาพรวมของประเทศไทยในเดือนนี้พบว่าปริมาณฝนรวมเฉลี่ยทั้งประเทศสูงกว่าค่าปกติร้อยละ 31 สำหรับรายละเอียดต่างๆ มีดังนี้

วันที่ 1-10 มกราคม บริเวณความกดอากาศสูงกำลังปานกลางถึงค่อนข้างแรงจากประเทศจีนได้แผ่ลงมาปกคลุมประเทศไทยตอนบนและทะเลจีนใต้เกือบตลอดช่วง โดยมีกำลังอ่อนลงในระยะปลายช่วง ประกอบกับมรสุมตะวันออกเฉียงเหนือพัดปกคลุมอ่าวไทย ภาคใต้และทะเลอันดามันตลอดช่วง ลักษณะดังกล่าวทำให้ภาคเหนือและภาคตะวันออกเฉียงเหนือมีอากาศเย็นทั่วไปกับมีอากาศหนาวส่วนมากทางตอนของภาคเหนือ ส่วนอื่นๆ มีอากาศเย็นในหลายพื้นที่ในระยะต้นและกลางช่วง ส่วนในตอนปลายหลายพื้นที่ส่วนใหญ่มีอุณหภูมิสูงขึ้น อุณหภูมิต่ำที่สุดในช่วงนี้วัดได้ 8.8 องศาเซลเซียส ที่อำเภออุ้มผาง จังหวัดตาก เมื่อวันที่ 2 บริเวณเทือกเขาและยอดดอยมีอากาศหนาวถึงหนาวจัด อุณหภูมิต่ำที่สุด 2.1 องศาเซลเซียส ที่กัวแม่ปาน ดอยอินทนนท์ อำเภอจอมทอง จังหวัดเชียงใหม่ เมื่อวันที่ 8 และมีรายงานน้ำค้างแข็งบริเวณจังหวัดเชียงใหม่ในวันที่ 1, 2, 3 และ 8 สำหรับฝนบริเวณประเทศไทยตอนบนมีฝนบางพื้นที่ในบางวัน เว้นแต่ในวันสุดท้ายของช่วงที่ลมตะวันตกพัดปกคลุมประเทศไทยตอนบนทำให้มีฝนในบริเวณดังกล่าว โดยภาคตะวันออกเฉียงเหนือมีฝนร้อยละ 70 ของพื้นที่กับมีฝนหนักบางแห่ง ส่วนภาคอื่นๆ มีฝนร้อยละ 10-30 ของพื้นที่ ปริมาณฝนมากที่สุดบริเวณประเทศไทยตอนบนวัดได้ 57.8 มิลลิเมตร อำเภอหนองกี่ จังหวัดบุรีรัมย์ เมื่อวันที่ 10 สำหรับภาคใต้อิทธิพลของมรสุมตะวันออกเฉียงเหนือที่พัดปกคลุมอ่าวไทยและภาคใต้ ทำให้ภาคใต้ฝั่งตะวันออกเฉียงเหนือมีฝนร้อยละ 20-50 ของพื้นที่เกือบตลอดช่วง โดยเฉพาะในช่วงวันที่ 6-8 ที่มรสุมที่พัดปกคลุมมีกำลังแรงทำให้มีฝนร้อยละ 60-70 ของพื้นที่กับมีฝนหนักถึงหนักมากหลายพื้นที่ ส่วนภาคใต้ฝั่งตะวันตกมีฝนน้อย โดยมีฝนกับฝนหนักบางพื้นที่ในบางวัน ปริมาณฝนมากที่สุดวัดได้ 360.2 มิลลิเมตร ที่อำเภอโคกโพธิ์ จังหวัดปัตตานี เมื่อวันที่ 7 กับมีรายงานน้ำท่วมบริเวณจังหวัดยะลาและปัตตานีในวันที่ 7-8

วันที่ 11-20 มกราคม บริเวณความกดอากาศสูงกำลังอ่อนปกคลุมประเทศไทยตอนบนและทะเลจีนใต้ในระยะครั้งแรกของช่วง โดยบริเวณความกดอากาศสูงกำลังแรงระลอกใหม่ได้แผ่ลงมาปกคลุมภาคตะวันออกเฉียงเหนือในระยะกลางช่วงและปกคลุมประเทศไทยในระยะต่อมา อีกทั้งลมตะวันตกในระดับบนได้เคลื่อนเข้าปกคลุมภาคเหนือในตอนปลายช่วง ลักษณะดังกล่าวทำให้ภาคเหนือและภาคตะวันออกเฉียงเหนือมีอากาศเย็นทั่วไปกับมีอากาศหนาวทางตอนบนของภาคเหนือเกือบตลอดช่วง โดยเฉพาะในระยะปลายช่วงอุณหภูมิลดลงจนมีอากาศหนาวเกือบทั่วไปในภาคตะวันออกเฉียงเหนือ ส่วนภาคอื่นๆ มีอากาศเย็นเกือบทั่วไปในระยะกลางและปลายช่วง อุณหภูมิต่ำที่สุดในช่วงนี้วัดได้ 8.0 องศาเซลเซียส ที่อำเภออุ้มผาง จังหวัดตาก เมื่อวันที่ 16 บริเวณเทือกเขาและยอดดอยมีอากาศหนาวถึงหนาวจัด อุณหภูมิต่ำที่สุด 1.8 องศาเซลเซียส ที่กัวแม่ปาน ดอยอินทนนท์ อำเภอจอมทอง จังหวัดเชียงใหม่ เมื่อวันที่

17 และมีรายงานน้ำค้างแข็งบริเวณจังหวัดเชียงใหม่ เมื่อวันที่ 13 สำหรับฝนบริเวณประเทศไทยตอนบนมีฝนในระยะ ต้นช่วง จากอิทธิพลของลมตะวันออกเฉียงใต้ที่พัดปกคลุมภาคตะวันออกเฉียงเหนือตอนล่าง ภาคกลางตอนล่างและ ภาคตะวันออกเฉียงใต้ที่มีคลื่นกระแสลมฝ่ายตะวันตกเคลื่อนเข้าปกคลุมภาคเหนือและภาคตะวันออกเฉียงเหนือในช่วง ดังกล่าว นอกจากนี้หย่อมความกดอากาศต่ำที่ปกคลุมบริเวณทะเลจีนใต้ตอนล่างใกล้ปลายแหลมญวนได้เคลื่อนเข้าปก คลุมอ่าวไทยตอนล่างในวันแรกของช่วง ทำให้มีฝนในช่วงดังกล่าว ปริมาณฝนมากที่สุดบริเวณประเทศไทยตอนบนวัด ได้ 88.3 มิลลิเมตร อำเภอวังจันทร์ จังหวัดระยอง เมื่อวันที่ 11 ส่วนภาคใต้มีฝนลดลงจากช่วงที่ผ่านมา เนื่องจาก มรสุมตะวันออกเฉียงเหนือกำลังอ่อนพัดปกคลุมอ่าวไทยและภาคใต้เกือบตลอดช่วง โดยมีกำลังแรงขึ้นในระยะปลาย ช่วงทำให้ภาคใต้มีฝนเพิ่มขึ้นในช่วงดังกล่าวส่วนมากทางตอนล่างของภาค ปริมาณฝนมากที่สุดวัดได้ 133.2 มิลลิเมตร ที่อำเภอเวียง จังหวัดนครราชสีมา เมื่อวันที่ 12

วันที่ 21-31 มกราคม บริเวณความกดอากาศสูงจากประเทศจีนได้แผ่ลงมาปกคลุมประเทศไทยตอนบน และแผ่เสริมลงมาปกคลุมบริเวณดังกล่าวเป็นระยะๆ ตลอดช่วง ประกอบกับมรสุมตะวันออกเฉียงเหนือกำลังค่อนข้าง แรงพัดปกคลุมอ่าวไทยและภาคใต้เกือบตลอดช่วง อีกทั้งลมตะวันตกในระดับบนได้เคลื่อนเข้าปกคลุมภาคเหนือใน ระยะต้นช่วง ลักษณะดังกล่าวทำให้ในช่วงนี้ประเทศไทยมีอุณหภูมิลดลงจนมีอากาศหนาวเย็นต่อเนื่อง โดยเฉพาะภาคเหนือและภาคตะวันออกเฉียงเหนือที่มีอากาศหนาวเกือบตลอดช่วงและมีอากาศหนาวจัดบางพื้นที่ใน ตอนปลายช่วง สำหรับภาคกลางและภาคตะวันออกเฉียงเหนือมีอากาศเย็นทั่วไปกับมีอากาศหนาวในบางพื้นที่ ส่วนภาคใต้มี อากาศหนาวในหลายพื้นที่ อุณหภูมิต่ำที่สุดในช่วงนี้วัดได้ 5.1 องศาเซลเซียส ที่กลุ่มงานตรวจอากาศเกษตรนครพนม อำเภอเมือง จังหวัดนครพนม เมื่อวันที่ 30 บริเวณเทือกเขาและยอดดอยมีอากาศหนาวถึงหนาวจัด อุณหภูมิต่ำที่สุด 1.2 องศาเซลเซียส ที่กิ่วแม่ปาน ดอยอินทนนท์ อำเภอจอมทอง จังหวัดเชียงใหม่ เมื่อวันที่ 26 นอกจากนี้มีรายงาน น้ำค้างแข็งบริเวณจังหวัดเลย เมื่อวันที่ 21-22 จังหวัดเชียงใหม่ เมื่อวันที่ 28 และจังหวัดพิษณุโลก เมื่อวันที่ 31 บริเวณประเทศไทยตอนบนแทบไม่มีรายงานฝนตก ส่วนภาคใต้มีมรสุมตะวันออกเฉียงเหนือกำลังค่อนข้างแรงพัดปก คลุมอ่าวไทย ภาคใต้ และทะเลอันดามันเกือบตลอดช่วง ทำให้ภาคใต้มีฝนตกตลอดช่วงส่วนมากทางฝั่งตะวันออกของ ภาค โดยในช่วงนี้ภาคใต้มีฝนอยู่ในเกณฑ์ร้อยละ 30-60 ของพื้นที่เกือบตลอดช่วงกับมีฝนหนักบางแห่ง โดยเฉพาะใน วันที่ 25 มีฝนมากกว่าร้อยละ 80 ของพื้นที่และมีฝนหนักถึงหนักมากหลายพื้นที่บริเวณจังหวัดสุราษฎร์ธานีและ นครศรีธรรมราช ปริมาณฝนมากที่สุดวัดได้ 200.0 มิลลิเมตร ที่อำเภอนบพิตำ จังหวัดนครศรีธรรมราช เมื่อวันที่ 25 และมีรายงานน้ำท่วมบริเวณจังหวัดนครศรีธรรมราชในวันเดียวกัน

เดือนนี้ประเทศไทยมีอุณหภูมิต่ำกว่าค่าปกติในทุกภาค โดยเฉพาะภาคตะวันออกเฉียงเหนือที่มีอุณหภูมิต่ำกว่าค่าปกติ 1.3 องศาเซลเซียส โดยอุณหภูมิต่ำที่สุดในเดือนนี้วัดได้ 5.1 องศาเซลเซียส ที่กลุ่มงานตรวจอากาศ เกษตรนครพนม จังหวัดนครพนม เมื่อวันที่ 30 และอุณหภูมิต่ำสุดบริเวณเทือกเขาและยอดดอย วัดได้ 1.2 องศาเซลเซียส ที่กิ่วแม่ปาน ดอยอินทนนท์ อำเภอจอมทอง จังหวัดเชียงใหม่ เมื่อวันที่ 26 สำหรับอุณหภูมิต่ำที่สุดวัดได้ 36.8 องศาเซลเซียส ที่อำเภอเหนือคลอง จังหวัดกระบี่ เมื่อวันที่ 22

ปริมาณฝนของประเทศไทยในเดือนนี้ต่ำกว่าค่าปกติบริเวณภาคเหนือ 8.6 มิลลิเมตร (ร้อยละ 81) ภาคกลาง 10.7 มิลลิเมตร (ร้อยละ 100) และภาคตะวันออกเฉียงเหนือ 17.2 มิลลิเมตร (ร้อยละ 75) ส่วนภาคตะวันออกเฉียงเหนือและ ภาคใต้มีปริมาณฝนสูงกว่าค่าปกติดังนี้ ภาคตะวันออกเฉียงเหนือ 7.1 มิลลิเมตร (ร้อยละ 106) ภาคใต้ฝั่งตะวันออก 81.3 มิลลิเมตร (ร้อยละ 78) และภาคใต้ฝั่งตะวันตก 12.1 มิลลิเมตร (ร้อยละ 24)

หมายเหตุ : ข้อมูลฝน อุณหภูมิ และภัยธรรมชาติเป็นเพียงรายงานเบื้องต้น

ศูนย์ภูมิอากาศ กองพัฒนาตุนิยมวิทยา
กรมอุตุนิยมวิทยา
9 กุมภาพันธ์ 2566

Monthly Current Report
Rainfall and Accumulative Rainfall
January 2023

Northern Thailand

Station	Temperature (°c)		Rainfall (mm)		Accumulative rainfall (mm) Since 1 January	
	Mean	Above or below normal	Actual	Above or below normal	Actual	Above or below normal
Chiang Rai	20.3	0.1	0.0	-16.5	0.0	-16.5
Mae Hong Son	21.2	0.4	0.0	-11.0	0.0	-11.0
Phayao	21.1	0.4	0.0	-14.3	0.0	-14.3
Chiang Mai	22.4	0.4	0.0	-11.3	0.0	-11.3
Tha Wang Pha	21.2	0.4	27.6	12.6	27.6	12.6
Nan	22.2	0.4	0.0	-14.3	0.0	-14.3
Lamphun	22.0	-0.1	0.0	-8.5	0.0	-8.5
Lampang	22.5	-0.1	0.0	-14.7	0.0	-14.7
Mae Sariang	20.9	0.1	0.0	-5.9	0.0	-5.9
Phrae	22.4	-0.2	0.0	-13.4	0.0	-13.4
Uttaradit	24.3	-0.1	0.0	-9.8	0.0	-9.8
Bhumibol Dam	22.8	-1.0	0.0	-8.2	0.0	-8.2
Tak	23.4	-1.1	0.0	-9.0	0.0	-9.0
Mae Sot	23.1	0.1	0.0	-7.5	0.0	-7.5
Umphang	20.6	0.1	4.3	-4.6	4.3	-4.6
Phitsanulok	23.9	-1.0	0.1	-6.9	0.1	-6.9
Lom Sak	23.9	-0.5	0.3	-6.5	0.3	-6.5
Phetchabun	24.3	-0.3	7.0	-3.8	7.0	-3.8
Wichian Buri	24.5	-0.8	0.0	-13.4	0.0	-13.4
Kamphaeng Phet	24.0	-0.9	0.0	-5.3	0.0	-5.3
Over the area	22.6	-0.1	2.0	-8.6 -81%	2.0	-8.6 -81%

Northeastern Thailand

Station	Temperature (°c)		Rainfall (mm)		Accumulative rainfall (mm) Since 1 January	
	Mean	Above or below normal	Actual	Above or below normal	Actual	Above or below normal
Nong Khai	22.5	-0.5	2.4	-8.2	2.4	-8.2
Loei	21.6	-0.6	0.0	-7.6	0.0	-7.6
Udon Thani	22.0	-1.1	3.4	-3.0	3.4	-3.0
Nakhon Phanom	21.5	-1.1	22.6	18.5	22.6	18.5
Sakon Nakhon	21.0	-1.5	18.7	12.6	18.7	12.6
Mukdahan	21.7	-1.3	0.7	-2.3	0.7	-2.3
Khon Kaen	22.5	-1.3	8.1	2.1	8.1	2.1
Kosum Phisai	22.6	-1.3	26.3	19.3	26.3	19.3
Roi Et	22.4	-1.3	18.0	11.1	18.0	11.1
Chaiyaphum	23.4	-1.2	1.7	-7.2	1.7	-7.2
Ubon Ratchathani	22.8	-1.8	38.4	35.2	38.4	35.2
Tha Tum	22.9	-1.2	5.4	-3.0	5.4	-3.0
Surin	23.2	-1.3	0.8	-5.8	0.8	-5.8
Nakhon Ratchasima	23.3	-1.5	4.0	-4.6	4.0	-4.6
Chok Chai	23.2	-1.3	16.4	7.7	16.4	7.7
Nang Rong	22.5	-1.7	54.2	49.4	54.2	49.4
Over the area	22.4	-1.3	13.8	7.1 106%	13.8	7.1 106%

- NOTES :
- 1) Mean temperature is the average of daily dry-bulb temperature
 - 2) "T" is trace, rainfall amount less than 0.1 mm.
 - 3) "blank" is incomplete data.
 - 4) Temperature and rainfall are preliminary data.

Monthly Current Report
Rainfall and Accumulative Rainfall
January 2023

Central Thailand

Station	Temperature (°c)		Rainfall (mm)		Accumulative rainfall (mm) Since 1 January	
	Mean	Above or below normal	Actual	Above or below normal	Actual	Above or below normal
Nakhon Sawan	24.9	-0.8	0.0	-5.6	0.0	-5.6
Bua Chum	24.4	-0.6	0.0	-11.3	0.0	-11.3
Lop Buri	25.9	-0.8	0.0	-9.7	0.0	-9.7
Suphan Buri	25.5	-0.6	0.0	-4.9	0.0	-4.9
Thong Pha Phum	24.3	-0.6	0.0	-7.2	0.0	-7.2
Kanchanaburi	26.1	-0.2	0.0	-7.6	0.0	-7.6
Bangkok Airport	26.4	-0.8	0.0	-15.8	0.0	-15.8
Bangkok Metropolis	27.2	-0.2	0.0	-23.6	0.0	-23.6
Over the area	25.6	-0.6	0.0	-10.7 -100%	0.0	-10.7 -100%

Eastern Thailand

Station	Temperature (°c)		Rainfall (mm)		Accumulative rainfall (mm) Since 1 January	
	Mean	Above or below normal	Actual	Above or below normal	Actual	Above or below normal
Prachin Buri	26.3	-0.7	3.6	-4.1	3.6	-4.1
Kabin Buri	25.0	-1.1	36.8	22.1	36.8	22.1
Aranyaprathet	25.7	-0.9	5.5	-5.1	5.5	-5.1
Chon Buri	27.0	-0.3	0.0	-17.6	0.0	-17.6
Ko Sichang	26.0	-0.7	0.0	-21.6	0.0	-21.6
Pattaya	26.3	-0.2	0.2	-16.1	0.2	-16.1
Sattahip	26.1	-0.2	0.2	-31.5	0.2	-31.5
Rayong	26.0	-0.5	0.6	-28.7	0.6	-28.7
Chanthaburi	26.3	-0.4	3.3	-24.7	3.3	-24.7
Khlong Yai	26.8	0.0	6.3	-44.8	6.3	-44.8
Over the area	26.2	-0.5	5.7	-17.2 -75%	5.7	-17.2 -75%

- NOTES :
- 1) Mean temperature is the average of daily dry-bulb temperature
 - 2) "T" is trace, rainfall amount less than 0.1 mm.
 - 3) "blank" is incomplete data.
 - 4) Temperature and rainfall are preliminary data.

Monthly Current Report
Rainfall and Accumulative Rainfall
January 2023

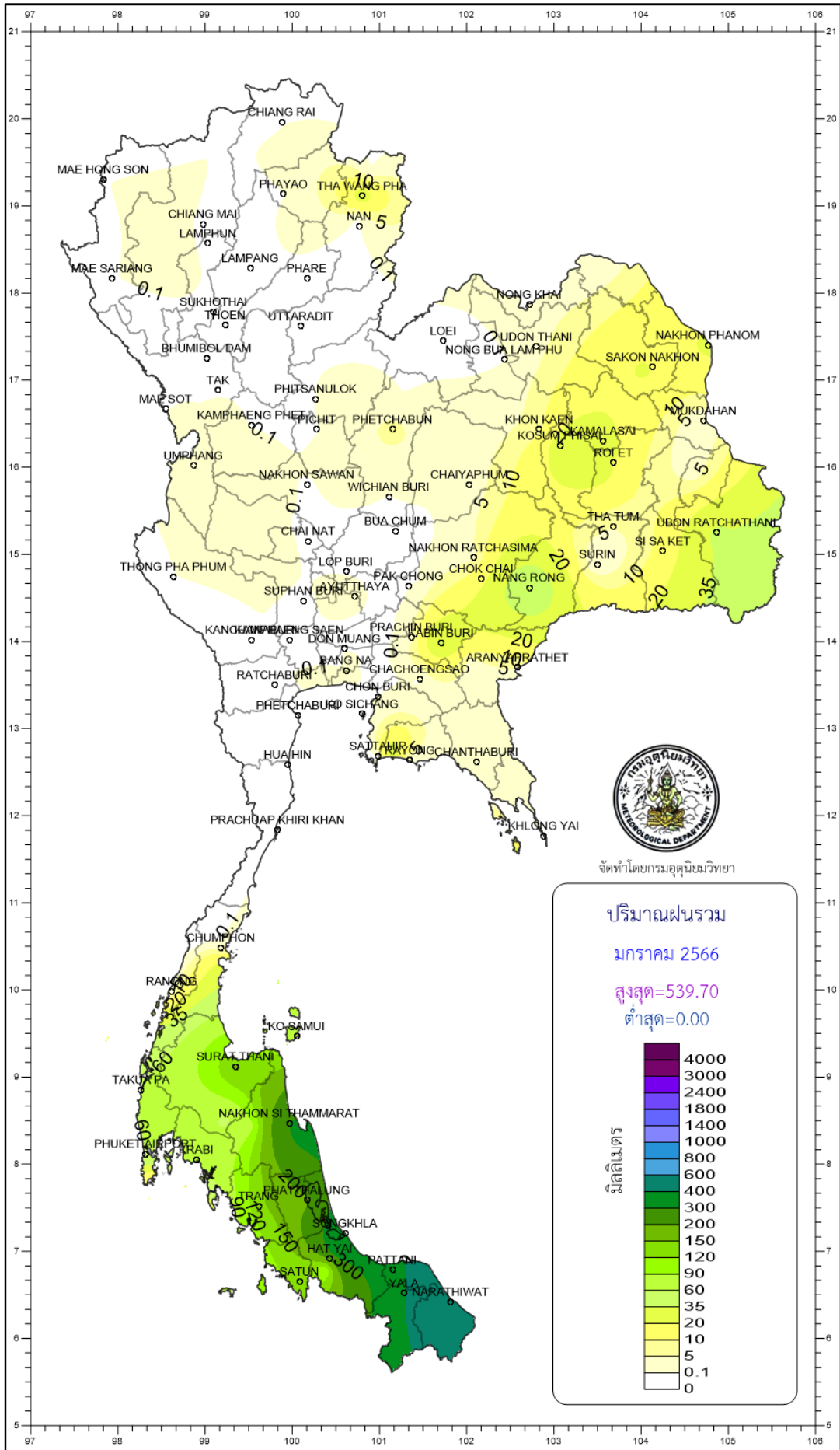
Southern Thailand, east coast

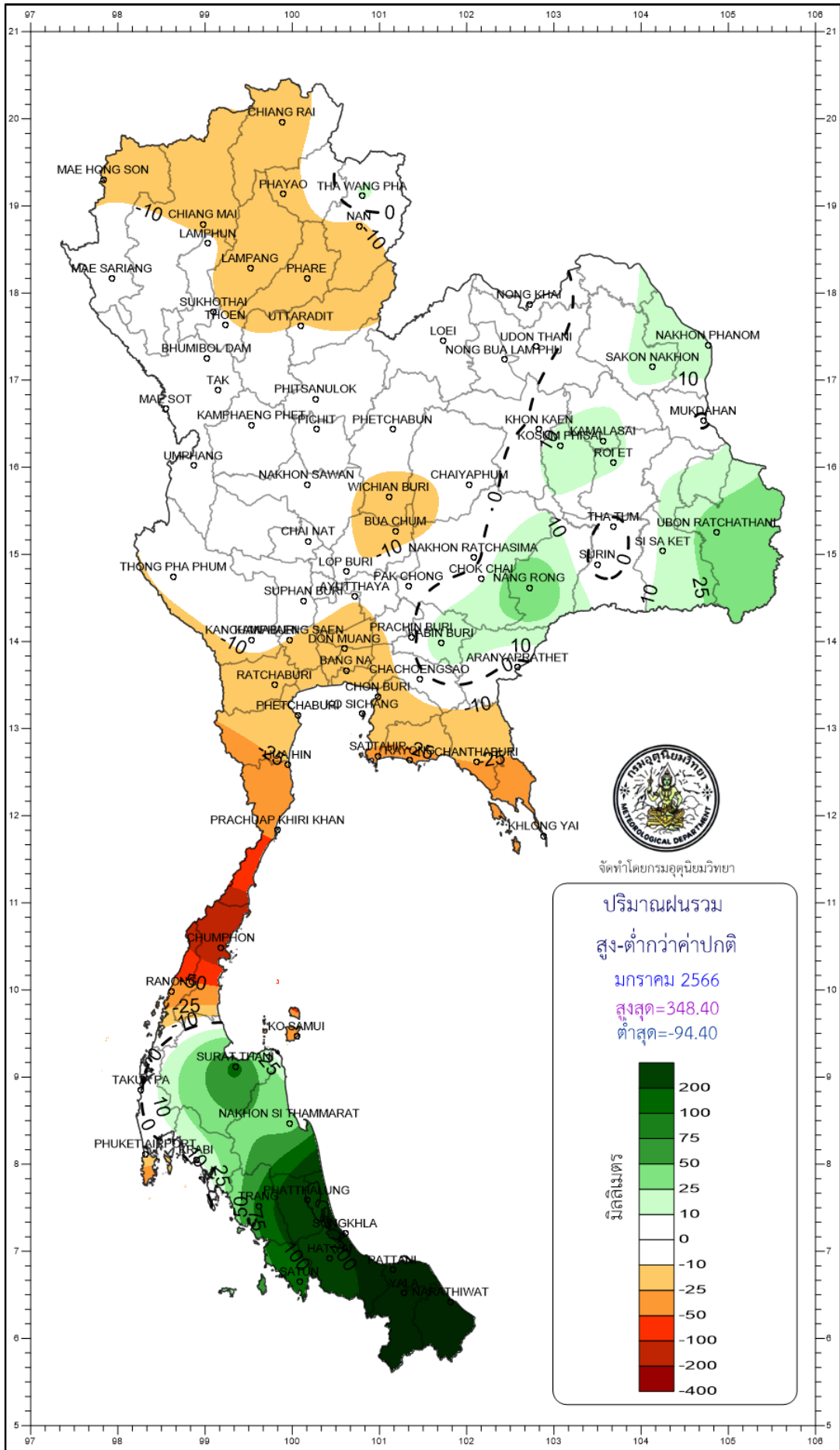
Station	Temperature (°c)		Rainfall (mm)		Accumulative rainfall (mm) Since 1 January	
	Mean	Above or below normal	Actual	Above or below normal	Actual	Above or below normal
Phetchaburi	26.0	-0.1	0.0	-16.6	0.0	-16.6
Hua Hin	26.4	0.1	0.0	-25.0	0.0	-25.0
Prachuap Khiri Khan	26.4	0.5	0.0	-45.4	0.0	-45.4
Chumphon	26.1	0.1	2.3	-94.4	2.3	-94.4
Surat Thani	25.5	-0.5	155.9	80.9	155.9	80.9
Ko Samui	26.8	-0.1	78.6	-48.2	78.6	-48.2
Nakhon Si Thammarat	25.9	-0.2	300.9	38.6	300.9	38.6
Songkhla	26.9	-0.3	396.4	269.2	396.4	269.2
Hat Yai Airport	25.6	-0.6	208.2	120.1	208.2	120.1
Pattani Airport	26.2	-0.1	362.9	268.7	362.9	268.7
Narathiwat	26.0	-0.2	539.7	346.6	539.7	346.6
Over the area	26.2	-0.1	185.9	81.3 78%	185.9	81.3 78%

Southern Thailand, west coast

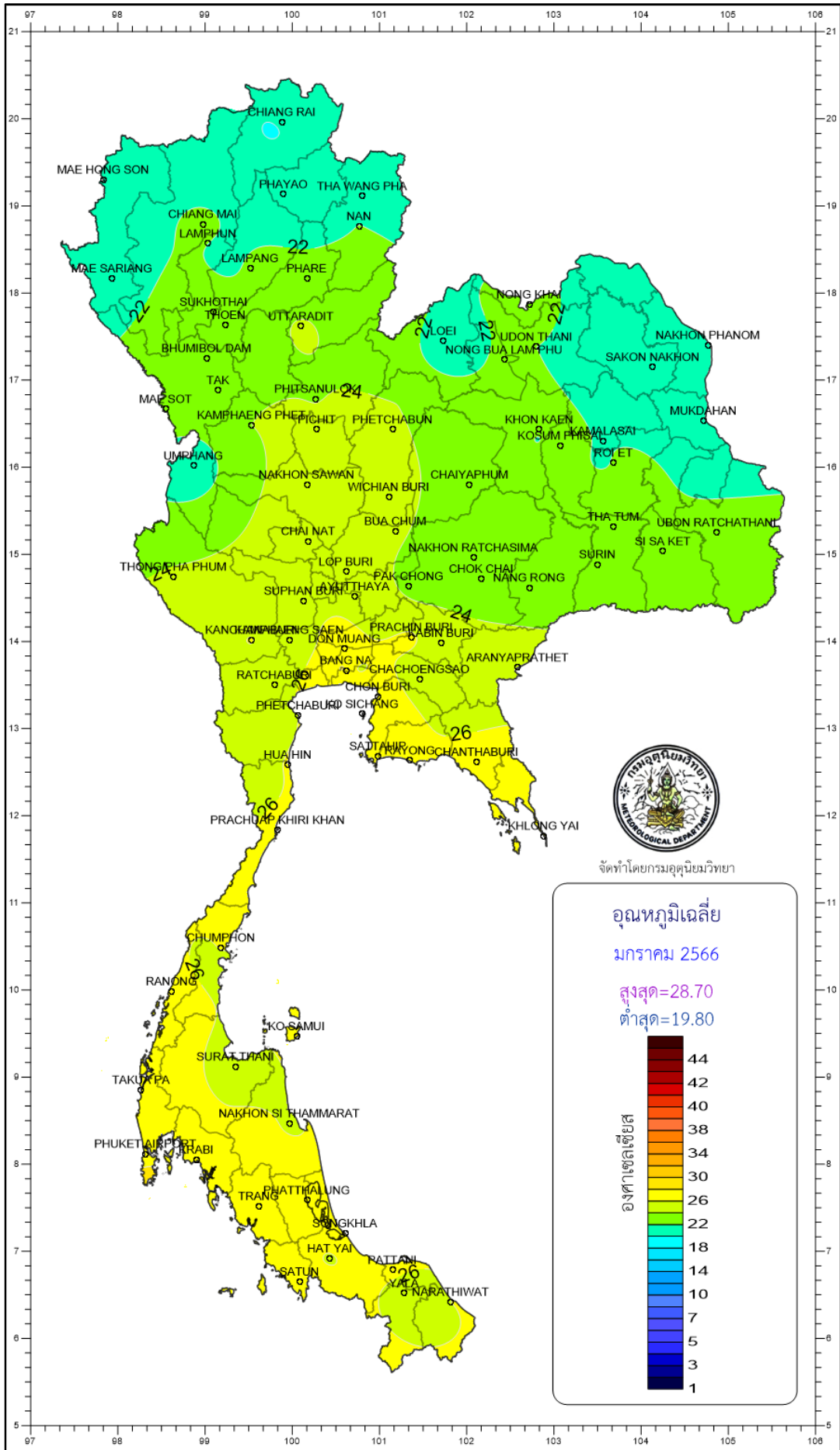
Station	Temperature (°c)		Rainfall (mm)		Accumulative rainfall (mm) Since 1 January	
	Mean	Above or below normal	Actual	Above or below normal	Actual	Above or below normal
Ranong	26.8	-0.1	2.4	-38.7	2.4	-38.7
Takua Pa	26.9	0.2	61.4	-0.7	61.4	-0.7
Phuket	28.4	0.1	12.7	-37.2	12.7	-37.2
Phuket Airport	27.4	0.0	59.1	-7.1	59.1	-7.1
Ko Lanta	27.2	-0.5	26.1	-4.9	26.1	-4.9
Trang Airport	26.7	-0.3	142.3	85.0	142.3	85.0
Satun	27.1	-0.6	132.0	88.4	132.0	88.4
Over the area	27.2	-0.2	62.3	12.1 24%	62.3	12.1 24%

- NOTES :
- 1) Mean temperature is the average of daily dry-bulb temperature
 - 2) "T" is trace, rainfall amount less than 0.1 mm.
 - 3) "blank" is incomplete data.
 - 4) Temperature and rainfall are preliminary data.

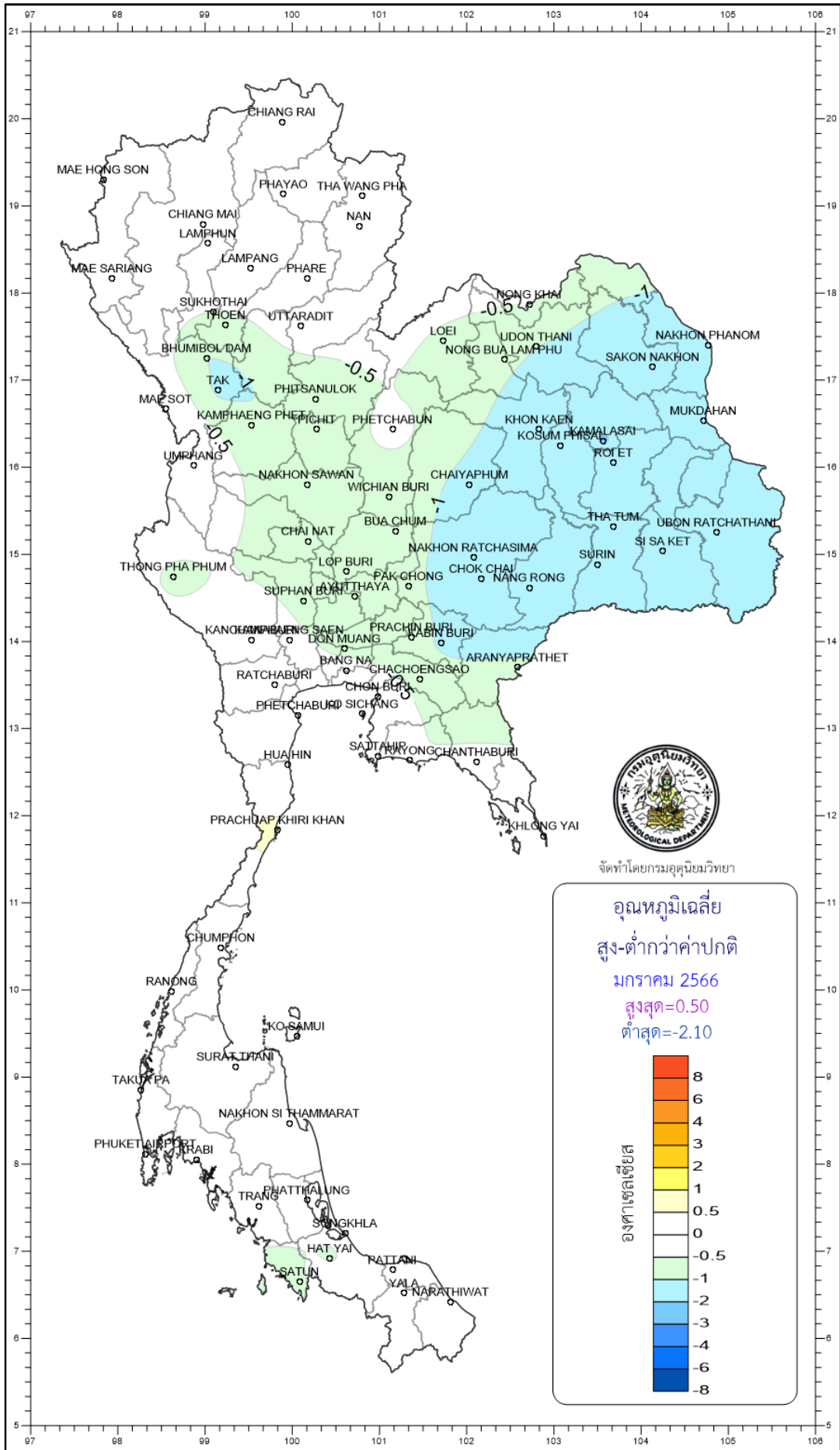


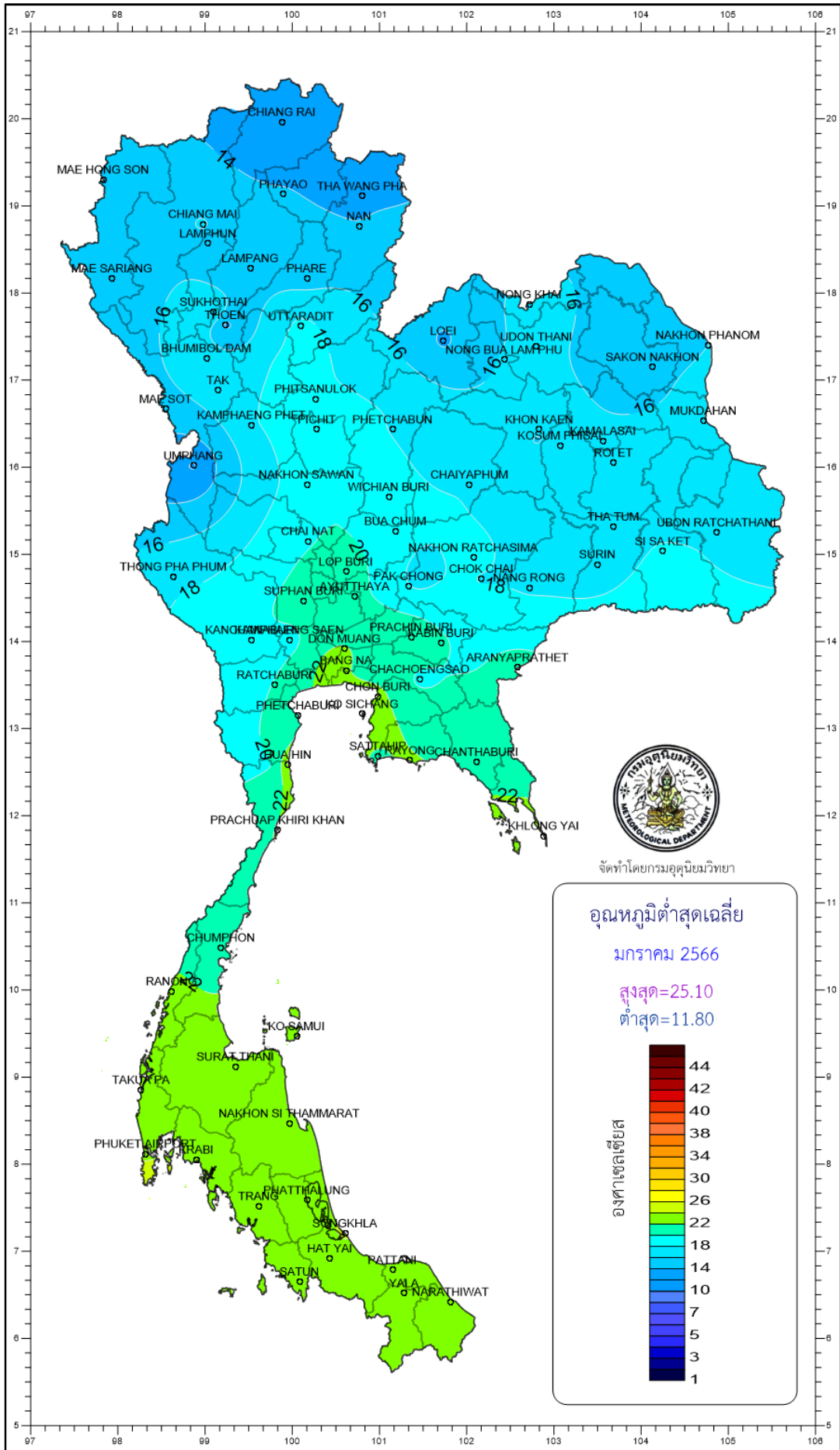


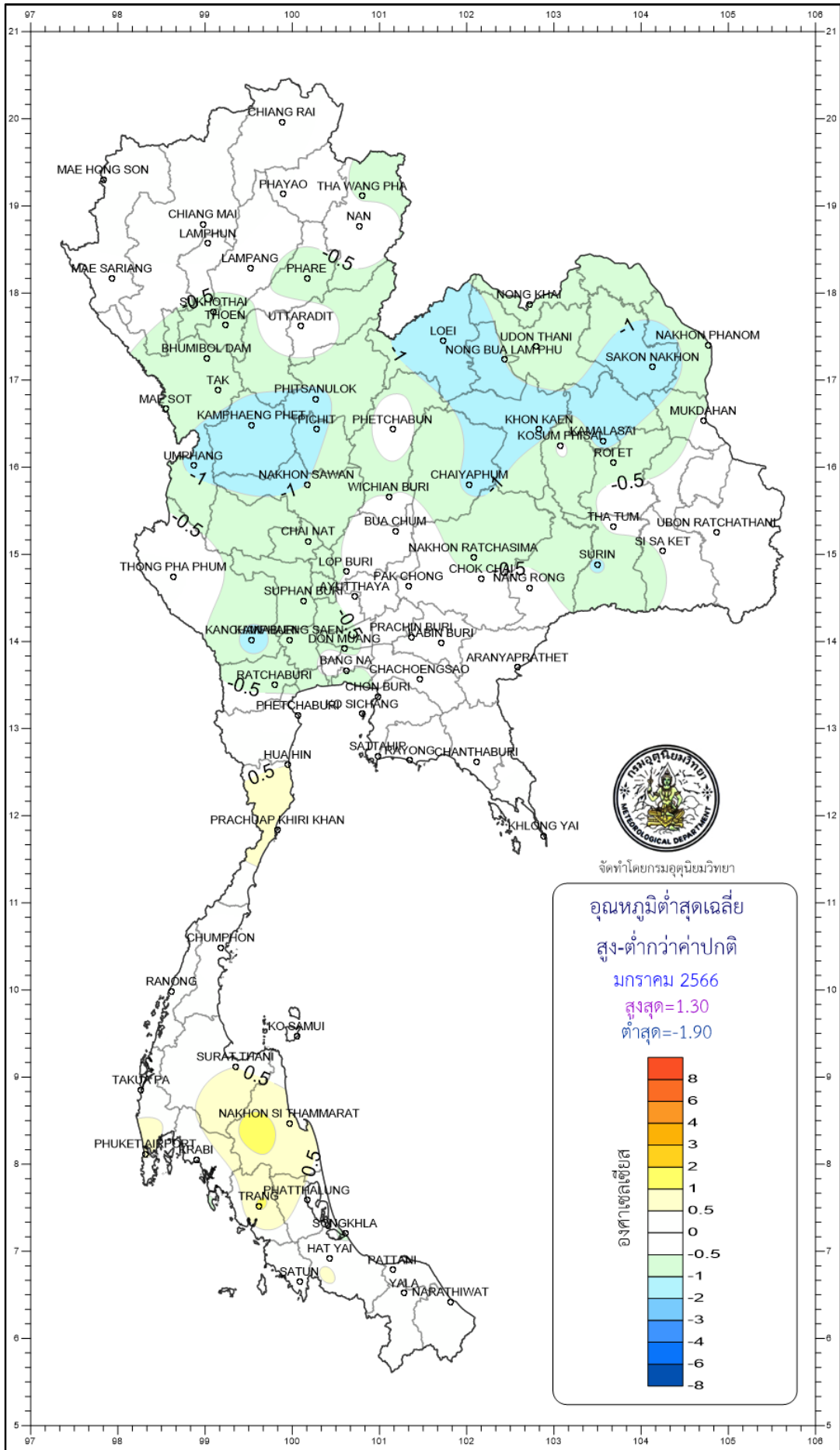
จัดทำโดยกรมอุตุนิยมวิทยา



จัดทำโดยกรมอุตุนิยมวิทยา







จัดทำโดยกรมอุตุนิยมวิทยา

