



กระทรวงดิจิทัลเพื่อเศรษฐกิจและสังคม  
กรมอุตุนิยมวิทยา

## การคาดการณ์ลักษณะอากาศช่วงฤดูฝนของประเทศไทย พ.ศ.2566

ออกประกาศวันที่ 26 กรกฎาคม พ.ศ.2566 (ปรับปรุง 3)  
กรมอุตุนิยมวิทยา 4353 ถนนสุขุมวิท บางนา กรุงเทพฯ ๑ 10260

ฤดูฝนของประเทศไทยปีนี้ เริ่มต้นในวันที่ 22 พฤษภาคม 2566 ซึ่งช้ากว่าปกติประมาณ 1 สัปดาห์ และคาดว่าจะสิ้นสุดประมาณกลางเดือนตุลาคม 2566 โดยปริมาณฝนรวมของทั้งประเทศในช่วงฤดูฝนปีนี้ จะน้อยกว่าค่าเฉลี่ยปกติเล็กน้อย ประมาณร้อยละ 5 ตลอดทั้งช่วงฤดูฝน และจะน้อยกว่าปีที่แล้ว (ปีที่แล้ว ในช่วงฤดูฝนปริมาณฝนรวมมากกว่าค่าเฉลี่ยปกติร้อยละ 14 และปริมาณฝนรวมทั้งปีมากกว่าค่าเฉลี่ยปกติ ร้อยละ 24)

อนึ่ง ในช่วงเดือนสิงหาคม กันยายนและตุลาคม เป็นช่วงที่มีฝนตกชุกหนาแน่นที่สุด และมีโอกาสสูงที่จะมีพายุหมุนเขตร้อนเคลื่อนผ่านบริเวณประเทศไทย ซึ่งส่งผลให้มีฝนตกหนักถึงหนักมากในหลายพื้นที่ และก่อให้เกิดสภาวะน้ำท่วมฉับพลัน น้ำป่าไหลหลาก รวมทั้งน้ำล้นตลิ่งได้ในหลายพื้นที่

### ลักษณะอากาศทั่วไป

ในช่วงเดือนสิงหาคมถึงกันยายน บริเวณประเทศไทยจะมีฝนตกชุกหนาแน่นและต่อเนื่อง โดยส่วนใหญ่จะมีฝนฟ้าคะนองร้อยละ 60 - 80 ของพื้นที่ กับมีฝนหนักหลายพื้นที่และหนักมากในบางแห่ง ซึ่งจะก่อให้เกิดสภาวะน้ำท่วมฉับพลัน น้ำป่าไหลหลาก รวมทั้งน้ำล้นตลิ่งในบางแห่ง เนื่องจากมรสุมตะวันตกเฉียงใต้ที่พัดปกคลุมทะเลอันดามันและประเทศไทย จะกลับมามีกำลังแรงและต่อเนื่อง ประกอบกับร่องมรสุมจะเลื่อนกลับลงมาพาดผ่านบริเวณประเทศไทยตอนบนในบางช่วง

ส่วนในเดือนตุลาคม บริเวณภาคเหนือและภาคตะวันออกเฉียงเหนือ ปริมาณและการกระจายของฝนจะลดลงและเริ่มจะมีอากาศหนาวเย็นในตอนเช้า ส่วนภาคกลาง ภาคตะวันออกและภาคใต้ ยังคงมีฝนฟ้าคะนอง ร้อยละ 60-80 ของพื้นที่ กับมีฝนตกหนักหลายพื้นที่และหนักมากบางแห่ง ทั้งนี้เนื่องจากบริเวณความกดอากาศสูงจากประเทศจีนจะเริ่มแผ่ลงมาปกคลุมภาคตะวันออกเฉียงเหนือและตอนบนของภาคเหนือ ประกอบกับในบางช่วงจะมีร่องมรสุมพาดผ่านภาคกลางตอนล่าง ภาคตะวันออกและภาคใต้ตอนบน นอกจากนี้ มรสุมตะวันตกเฉียงใต้ที่พัดปกคลุมประเทศไทย จะเริ่มเปลี่ยนเป็นมรสุมตะวันออกเฉียงเหนือพัดปกคลุมแทน

## รายละเอียดตามภาคต่างๆ

**ภาคเหนือ** เดือนสิงหาคมและกันยายน คาดว่า ปริมาณฝนรวมจะน้อยกว่าค่าปกติร้อยละ 5 (ค่าปกติ 238 และ 222 มิลลิเมตร ตามลำดับ) ส่วนเดือนตุลาคม ปริมาณฝนรวมจะใกล้เคียงค่าปกติ (ค่าปกติ 117 มิลลิเมตร)

**ภาคตะวันออกเฉียงเหนือ** เดือนสิงหาคมและตุลาคม คาดว่า ปริมาณฝนรวมจะใกล้เคียงค่าปกติ (ค่าปกติ 278 และ 101 มิลลิเมตร ตามลำดับ) ส่วนเดือนกันยายน ปริมาณฝนรวมจะน้อยกว่าค่าปกติร้อยละ 5 (ค่าปกติ 257 มิลลิเมตร)

**ภาคกลาง** เดือนสิงหาคม คาดว่า ปริมาณฝนรวมจะน้อยกว่าค่าปกติร้อยละ 5 (ค่าปกติ 173 มิลลิเมตร) ส่วนเดือนกันยายนและตุลาคม ปริมาณฝนรวมจะใกล้เคียงค่าปกติ (ค่าปกติ 238 และ 160 มิลลิเมตร ตามลำดับ)

**ภาคตะวันออก** เดือนสิงหาคมและตุลาคม คาดว่า ปริมาณฝนรวมจะน้อยกว่าค่าปกติร้อยละ 5 (ค่าปกติ 286 และ 219 มิลลิเมตร ตามลำดับ) ส่วนเดือนกันยายน ปริมาณฝนรวมจะใกล้เคียงค่าปกติ (ค่าปกติ 352 มิลลิเมตร)

**ภาคใต้ฝั่งตะวันออก (ฝั่งอ่าวไทย)** เดือนสิงหาคมและตุลาคม คาดว่า ปริมาณฝนรวมจะน้อยกว่าค่าปกติร้อยละ 5 และ 10 ตามลำดับ (ค่าปกติ 131 และ 254 มิลลิเมตร ตามลำดับ) ส่วนเดือนกันยายน ปริมาณฝนรวมจะใกล้เคียงค่าปกติ (ค่าปกติ 147 มิลลิเมตร)

**ภาคใต้ฝั่งตะวันตก (ฝั่งทะเลอันดามัน)** เดือนสิงหาคมและกันยายน คาดว่า ปริมาณฝนรวมจะใกล้เคียงค่าปกติ (ค่าปกติ 419 และ 429 มิลลิเมตร ตามลำดับ) ส่วนตุลาคม ปริมาณฝนรวมจะน้อยกว่าค่าปกติร้อยละ 10 (ค่าปกติ 369 มิลลิเมตร)

**กรุงเทพมหานครและปริมณฑล** เดือนสิงหาคม คาดว่า ปริมาณฝนรวมจะน้อยกว่าค่าปกติร้อยละ 5 (ค่าปกติ 218 มิลลิเมตร) ส่วนเดือนกันยายนและตุลาคม ปริมาณฝนรวมจะใกล้เคียงค่าปกติ (ค่าปกติ 326 และ 244 มิลลิเมตร ตามลำดับ)

**พายุหมุนเขตร้อน (ดีเปรสชัน ไชนันและไต้ฝุ่น)** สำหรับในช่วงฤดูฝนปีนี้ คาดว่า จะมีพายุหมุนเขตร้อน เคลื่อนเข้าสู่ประเทศไทย 1-2 ลูก โดยมีโอกาสสูงที่จะเคลื่อนผ่านบริเวณภาคตะวันออกเฉียงเหนือและภาคเหนือในช่วงเดือนสิงหาคมหรือกันยายน

### ข้อควรระวัง

1. บางช่วงจะมีฝนตกหนักถึงหนักมากติดต่อกันหลายวัน ซึ่งอาจก่อให้เกิดสภาวะน้ำท่วมฉับพลัน น้ำป่าไหลหลาก และน้ำล้นตลิ่งได้ โดยเฉพาะในช่วงเดือนสิงหาคมถึงกันยายน จึงขอให้ประชาชนติดตามข่าวอากาศประจำวันอย่างใกล้ชิดต่อไปด้วย
2. ช่วงที่มีพายุหมุนเขตร้อนเคลื่อนตัวเข้าใกล้หรือเคลื่อนผ่านประเทศไทย จะมีลักษณะของพายุลมแรง ฝนตกเป็นบริเวณกว้าง และมีฝนตกหนักถึงหนักมากในหลายพื้นที่ ส่วนบริเวณชายฝั่งจะมีคลื่นลมแรง ความสูงของคลื่นอาจสูงถึง 3-4 เมตรในบางช่วง จึงขอให้ประชาชนและชาวเรือระมัดระวังอันตรายจากภัยธรรมชาติ และขอให้ติดตามข่าวอย่างใกล้ชิดในช่วงที่มีพายุหมุนเขตร้อนด้วย

### การคาดหมายฝน พ.ศ. 2566 เปรียบเทียบกับค่าปกติ

ภาค	ส.ค.	ก.ย.	ต.ค.
เหนือ	น้อยกว่าค่าปกติ ร้อยละ 5	น้อยกว่าค่าปกติ ร้อยละ 5	ใกล้เคียง ค่าปกติ
ตะวันออกเฉียงเหนือ	ใกล้เคียง ค่าปกติ	น้อยกว่าค่าปกติ ร้อยละ 5	ใกล้เคียง ค่าปกติ
กลาง	น้อยกว่าค่าปกติ ร้อยละ 5	ใกล้เคียง ค่าปกติ	ใกล้เคียง ค่าปกติ
ตะวันออก	น้อยกว่าค่าปกติ ร้อยละ 5	ใกล้เคียง ค่าปกติ	น้อยกว่าค่าปกติ ร้อยละ 5
ใต้ฝั่งตะวันออก (อ่าวไทย)	น้อยกว่าค่าปกติ ร้อยละ 5	ใกล้เคียง ค่าปกติ	น้อยกว่าค่าปกติ ร้อยละ 10
ใต้ฝั่งตะวันตก (อันดามัน)	ใกล้เคียง ค่าปกติ	ใกล้เคียง ค่าปกติ	น้อยกว่าค่าปกติ ร้อยละ 10
กรุงเทพมหานคร และปริมณฑล	น้อยกว่าค่าปกติ ร้อยละ 5	ใกล้เคียง ค่าปกติ	ใกล้เคียง ค่าปกติ

### การคาดหมายปริมาณฝน (มิลลิเมตร) ในฤดูฝน พ.ศ. 2566

ภาค	ส.ค.	ก.ย.	ต.ค.
เหนือ	200-250	190-230	100-140
ตะวันออกเฉียงเหนือ	250-300	220-270	90-120
กลาง	140-180	210-260	140-180
ตะวันออก	250-300	330-380	190-230
ใต้ฝั่งตะวันออก (อ่าวไทย)	100-140	130-170	200-250
ใต้ฝั่งตะวันตก (อันดามัน)	380-430	400-450	310-360
กรุงเทพมหานคร และปริมณฑล	180-220	300-350	220-270

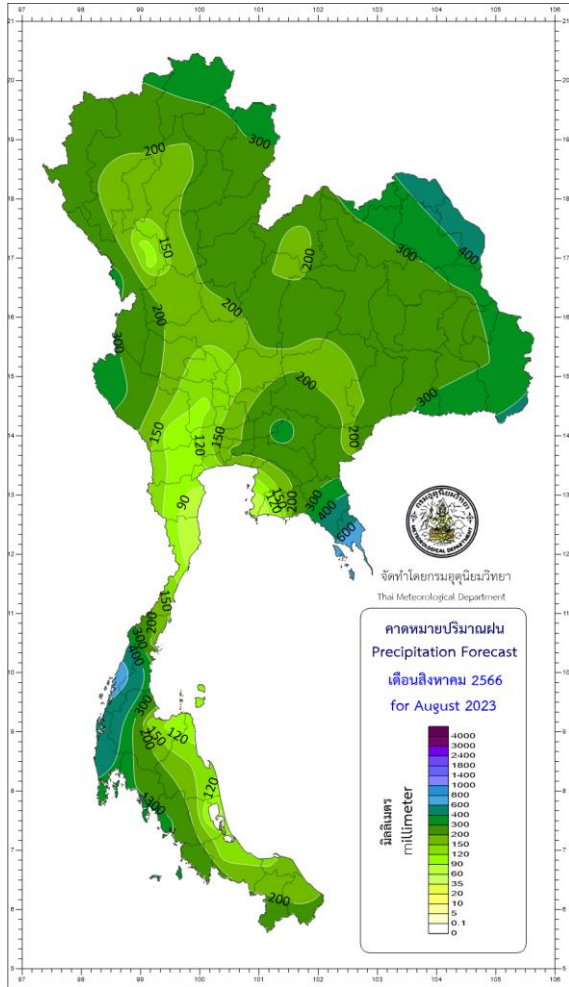
#### หมายเหตุ

- ค่าปกติ หมายถึงปริมาณฝนเฉลี่ยในคาบ 30 ปี (พ.ศ.2534 - 2563)
- การคาดหมายสภาวะฝนนี้ เป็นคาดหมายระยะนาน โดยใช้แบบจำลองภูมิอากาศ และวิธีทางสถิติ  
ผู้นำข้อมูลไปใช้ควรติดตามการพยากรณ์อากาศประจำวันจากกรมอุตุนิยมวิทยาด้วย
- สอบถามข่าวพยากรณ์อากาศรายเดือน รายฤดู ได้ที่โทร. 02-3989929 โทร / โทรสาร 02-3838827
- ติดตามข่าวพยากรณ์อากาศรายเดือน รายฤดู ได้ที่ [www.tmd.go.th](http://www.tmd.go.th) หรือ [www.weather.go.th](http://www.weather.go.th)

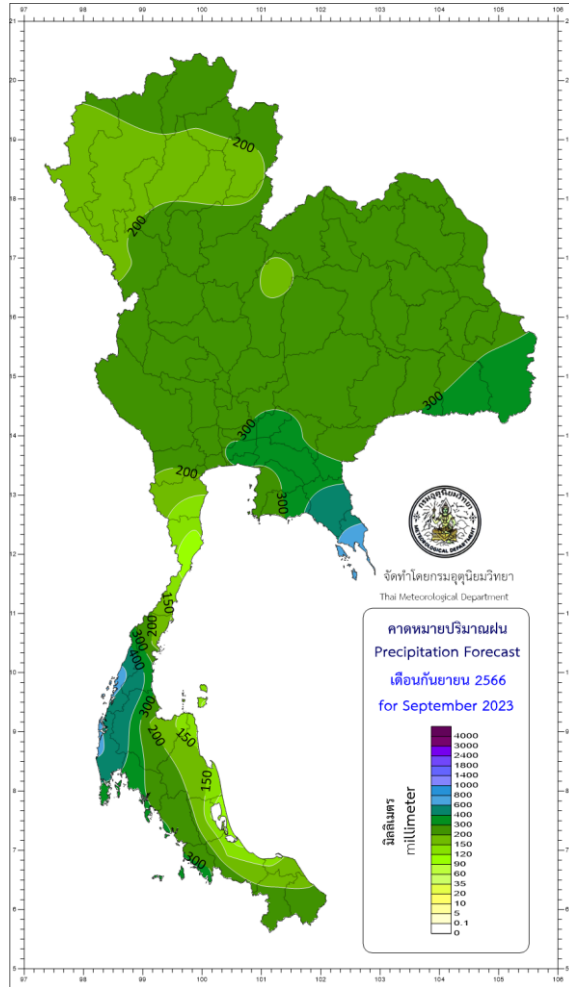
ศูนย์ภูมิอากาศ  
กองพัฒนาอุตุนิยมวิทยา  
กรมอุตุนิยมวิทยา

# คาดการณ์ปริมาณฝน (มิลลิเมตร)

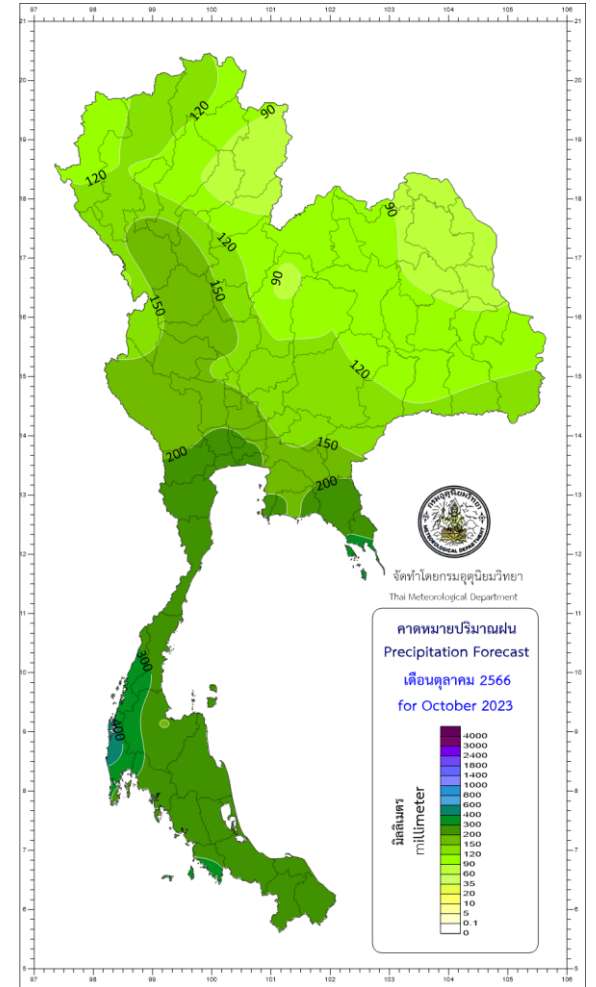
เดือนสิงหาคม 2566



เดือนกันยายน 2566

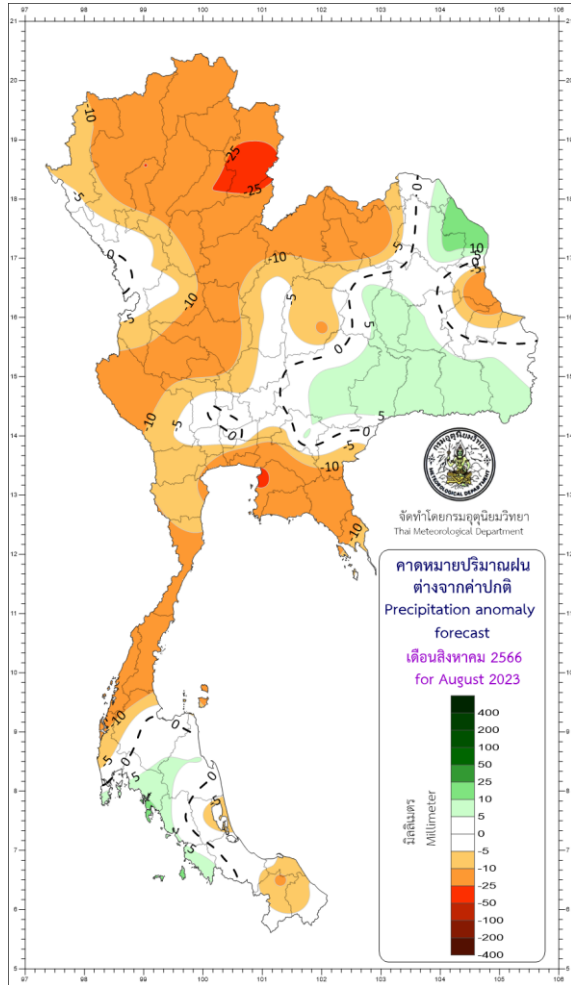


เดือนตุลาคม 2566

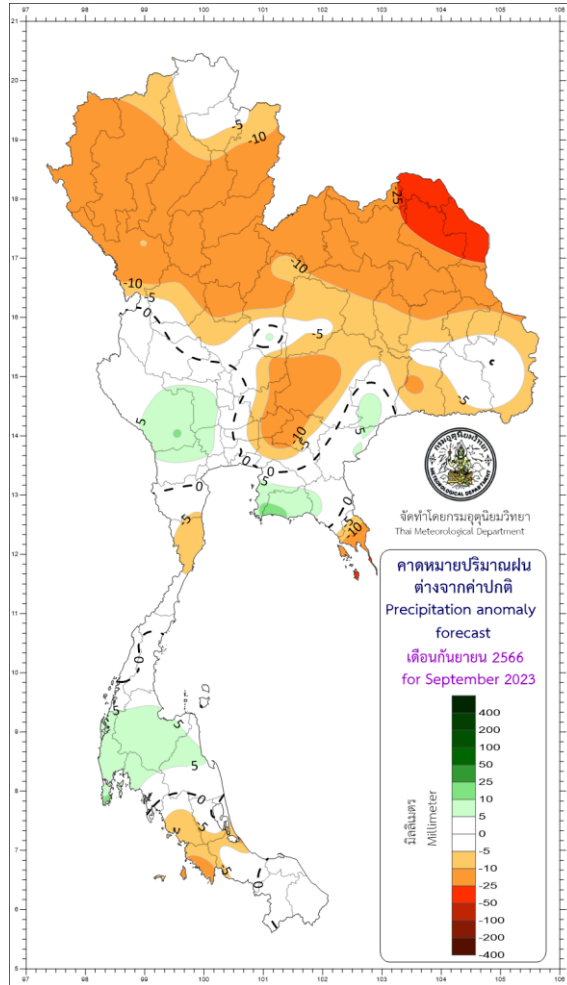


# คาดการณ์ปริมาณฝนที่ต่างจากค่าปกติ (มิลลิเมตร)

## เดือนสิงหาคม 2566



## เดือนกันยายน 2566



## เดือนตุลาคม 2566

