



กระทรวงดิจิทัลเพื่อเศรษฐกิจและสังคม
กรมอุตุนิยมวิทยา

การคาดหมายลักษณะอากาศช่วงฤดูฝนของประเทศไทย พ.ศ.2567

ออกประกาศวันที่ 30 มิถุนายน พ.ศ.2567 (ปรับปรุง2)

กรมอุตุนิยมวิทยา 4353 ถนนสุขุมวิท บางนา กรุงเทพฯ ฯ 10260

ฤดูฝนของประเทศไทยปีนี้ ได้เริ่มต้นในวันที่ 20 พฤษภาคม 2567 ซึ่งช้ากว่าปกติประมาณ 1 สัปดาห์ และคาดว่าจะสิ้นสุดประมาณกลางเดือนตุลาคม 2567 โดยปริมาณฝนรวมของทั้งประเทศในช่วงฤดูฝนปีนี้ จะใกล้เคียงค่าเฉลี่ยปกติ และใกล้เคียงกับปีที่แล้ว (ปีที่แล้วในช่วงฤดูฝนปริมาณฝนรวมมากกว่าค่าเฉลี่ยปกติร้อยละ 1 ส่วนปริมาณฝนรวมทั้งปีน้อยกว่าค่าเฉลี่ยปกติร้อยละ 6) โดยในช่วงครึ่งแรกของฤดูฝน (ตั้งแต่วันเริ่มต้นถึงเดือนกรกฎาคม) ปริมาณฝนรวมส่วนใหญ่จะใกล้เคียงค่าเฉลี่ยปกติ ส่วนในช่วงครึ่งหลังฤดูฝน (เดือนสิงหาคมถึงปลายเดือนตุลาคม) ปริมาณฝนรวมส่วนใหญ่จะมากกว่าค่าเฉลี่ยปกติประมาณร้อยละ 5

อนึ่ง ในช่วงประมาณกลางเดือนมิถุนายนถึงกลางเดือนกรกฎาคม ปริมาณและการกระจายของฝนมีน้อย และส่งผลให้เกิดสภาวะฝนทิ้งช่วง ซึ่งจะทำให้เกิดการขาดแคลนน้ำในด้านการเกษตรในหลายพื้นที่ โดยเฉพาะพื้นที่แล้งซ้ำซากนอกเขตชลประทาน ประชาชนจึงควรใช้น้ำเพื่อประโยชน์สูงสุด

ส่วนในช่วงเดือนสิงหาคม กันยายนและตุลาคม เป็นช่วงที่มีฝนตกชุกหนาแน่นที่สุด และมีโอกาสสูงที่จะมีพายุหมุนเขตร้อนเคลื่อนผ่านบริเวณประเทศไทย ซึ่งส่งผลให้มีฝนตกหนักถึงหนักมากในหลายพื้นที่ และก่อให้เกิดสภาวะน้ำท่วมฉับพลัน น้ำป่าไหลหลาก รวมทั้งน้ำล้นตลิ่งได้ในหลายพื้นที่

ลักษณะอากาศทั่วไป

ประมาณครึ่งแรกของเดือนกรกฎาคม ปริมาณและการกระจายของฝนจะลดลง ทั้งนี้เนื่องจาก มรสุมตะวันตกเฉียงใต้ที่พัดปกคลุมทะเลอันดามันและประเทศไทยจะมีกำลังอ่อนลง ส่วนร่องมรสุมจะเลื่อนขึ้นไปพาดผ่านบริเวณตอนใต้ของประเทศจีน

จากนั้น ตั้งแต่ช่วงกลางเดือนกรกฎาคมถึงกันยายน บริเวณประเทศไทยจะกลับมามีฝนตกชุกหนาแน่นอีกครั้ง โดยส่วนใหญ่จะมีฝนฟ้าคะนองร้อยละ 60 - 80 ของพื้นที่ กับมีฝนหนักหลายพื้นที่และหนักมากในบางแห่ง ซึ่งจะก่อให้เกิดสภาวะน้ำท่วมฉับพลันและน้ำป่าไหลหลากรวมทั้งน้ำล้นตลิ่งในหลายพื้นที่ ทั้งนี้เนื่องจากมรสุมตะวันตกเฉียงใต้ที่พัดปกคลุมทะเลอันดามันและประเทศไทย จะกลับมามีกำลังแรงและต่อเนื่อง ประกอบกับร่องมรสุมจะเลื่อนกลับลงมาพาดผ่านบริเวณประเทศไทยตอนบนในบางช่วง

ส่วนในเดือนตุลาคม บริเวณภาคเหนือและภาคตะวันออกเฉียงเหนือ ปริมาณและการกระจายของฝนจะลดลงและเริ่มมีอากาศหนาวเย็นในตอนเช้า ส่วนภาคกลาง ภาคตะวันออกและภาคใต้ ยังคงมีฝนตกชุกหนาแน่น ร้อยละ 60 - 80 ของพื้นที่ กับมีฝนตกหนักหลายพื้นที่และหนักมากบางแห่ง เนื่องจากบริเวณความกดอากาศสูงจากประเทศจีนจะเริ่มแผ่ลงมาปกคลุมตอนบนของทั้งภาคเหนือและภาคตะวันออกเฉียงเหนือ ประกอบกับบางช่วงจะมีร่องมรสุมพาดผ่านบริเวณภาคกลางตอนล่าง ภาคตะวันออกและภาคใต้ตอนบน นอกจากนี้ มรสุมตะวันตกเฉียงใต้ที่พัดปกคลุมประเทศไทย จะเริ่มเปลี่ยนเป็นมรสุมตะวันออกเฉียงเหนือพัดปกคลุมแทน

รายละเอียดตามภาคต่างๆ

ภาคเหนือ เดือนกรกฎาคมและตุลาคม คาดว่า ปริมาณฝนรวมจะใกล้เคียงค่าปกติ (ค่าปกติ 190 และ 117 มิลลิเมตร ตามลำดับ) ส่วนเดือนสิงหาคม ปริมาณฝนรวมจะมากกว่าค่าปกติประมาณร้อยละ 5 (ค่าปกติ 238 มิลลิเมตร) และสำหรับเดือนกันยายน ปริมาณฝนรวมน้อยกว่าค่าปกติร้อยละ 5 (ค่าปกติ 222 มิลลิเมตร)

ภาคตะวันออกเฉียงเหนือ เดือนกรกฎาคมและตุลาคม คาดว่า ปริมาณฝนรวมจะใกล้เคียงค่าปกติ (ค่าปกติ 243 และ 101 มิลลิเมตร ตามลำดับ) ส่วนเดือนสิงหาคม ปริมาณฝนรวมจะมากกว่าค่าปกติประมาณร้อยละ 5 (ค่าปกติ 278 มิลลิเมตร) และสำหรับเดือนกันยายน ปริมาณฝนรวมน้อยกว่าค่าปกติร้อยละ 5 (ค่าปกติ 257 มิลลิเมตร)

ภาคกลาง เดือนกรกฎาคมถึงกันยายน คาดว่า ปริมาณฝนรวมจะใกล้เคียงค่าปกติ (ค่าปกติ 152, 173 และ 238 มิลลิเมตร ตามลำดับ) ส่วนเดือนตุลาคม ปริมาณฝนรวมมากกว่าค่าปกติประมาณร้อยละ 10 (ค่าปกติ 160 มิลลิเมตร)

ภาคตะวันออก เดือนกรกฎาคมถึงกันยายน คาดว่า ปริมาณฝนรวมจะใกล้เคียงค่าปกติ (ค่าปกติ 289, 286 และ 352 มิลลิเมตร ตามลำดับ) ส่วนเดือนตุลาคม ปริมาณฝนรวมมากกว่าค่าปกติประมาณร้อยละ 10 (ค่าปกติ 219 มิลลิเมตร)

ภาคใต้ฝั่งตะวันออก (ฝั่งอ่าวไทย) เดือนกรกฎาคมและตุลาคม คาดว่า ปริมาณฝนรวมจะมากกว่าค่าปกติร้อยละ 10 (ค่าปกติ 120 และ 254 มิลลิเมตร ตามลำดับ) ส่วนเดือนสิงหาคม ปริมาณฝนรวมจะน้อยกว่าค่าปกติร้อยละ 10 (ค่าปกติ 131 มิลลิเมตร) เดือนกันยายน ปริมาณฝนรวมจะใกล้เคียงค่าปกติ (ค่าปกติ 147 มิลลิเมตร)

ภาคใต้ฝั่งตะวันตก (ฝั่งทะเลอันดามัน) เดือนกรกฎาคมและกันยายน คาดว่า ปริมาณฝนรวมจะใกล้เคียงค่าปกติ (ค่าปกติ 349 และ 429 มิลลิเมตร ตามลำดับ) ส่วนเดือนสิงหาคม ปริมาณฝนรวมจะน้อยกว่าค่าปกติร้อยละ 10 (ค่าปกติ 419 มิลลิเมตร) เดือนตุลาคม ปริมาณฝนรวมมากกว่าค่าปกติร้อยละ 20 (ค่าปกติ 369 มิลลิเมตร)

กรุงเทพมหานครและปริมณฑล เดือนกรกฎาคม สิงหาคมและตุลาคม คาดว่า ปริมาณฝนรวมจะมากกว่าค่าปกติประมาณร้อยละ 10 (ค่าปกติ 183, 212 และ 244 มิลลิเมตร ตามลำดับ) ส่วนเดือนกันยายน ปริมาณฝนรวมจะใกล้เคียงค่าปกติ (ค่าปกติ 326 มิลลิเมตร)

พายุหมุนเขตร้อน (ดีเปรสชัน ไชนันและไต้ฝุ่น) สำหรับในช่วงฤดูฝนปีนี้ คาดว่า จะมีพายุหมุนเขตร้อนเคลื่อนเข้าสู่ประเทศไทย 1-2 ลูก โดยมีโอกาสสูงที่จะเคลื่อนผ่านบริเวณภาคตะวันออกเฉียงเหนือและภาคเหนือในช่วงเดือนสิงหาคมหรือกันยายน

ข้อควรระวัง

1. บางช่วงจะมีฝนตกหนักถึงหนักมากติดต่อกันหลายวัน ซึ่งอาจก่อให้เกิดสภาวะน้ำท่วมฉับพลัน น้ำป่าไหลหลาก และน้ำล้นตลิ่งได้ โดยเฉพาะในช่วงเดือนสิงหาคมถึงกันยายน จึงขอให้ประชาชนติดตามข่าวอากาศประจำวันอย่างใกล้ชิดต่อไปด้วย

2. ช่วงที่มีพายุหมุนเขตร้อนเคลื่อนตัวเข้าใกล้หรือเคลื่อนผ่านประเทศไทย จะมีลักษณะของพายุลมแรง ฝนตกเป็นบริเวณกว้าง และมีฝนตกหนักถึงหนักมากในหลายพื้นที่ ส่วนบริเวณชายฝั่งจะมีคลื่นลมแรง ความสูงของคลื่นอาจสูงถึง 3-4 เมตรในบางช่วง จึงขอให้ประชาชนและชาวเรือระมัดระวังอันตรายจากภัยธรรมชาติ และขอให้ติดตามข่าวอย่างใกล้ชิดในช่วงที่มีพายุหมุนเขตร้อนด้วย

การคาดหมายฝน พ.ศ. 2567 เปรียบเทียบค่าปกติ

ภาค	ก.ค.	ส.ค.	ก.ย.	ต.ค.
เหนือ	ใกล้เคียง ค่าปกติ	มากกว่าค่าปกติ ร้อยละ 5	น้อยกว่าค่าปกติ ร้อยละ 5	ใกล้เคียง ค่าปกติ
ตะวันออกเฉียงเหนือ	ใกล้เคียง ค่าปกติ	มากกว่าค่าปกติ ร้อยละ 5	น้อยกว่าค่าปกติ ร้อยละ 5	ใกล้เคียง ค่าปกติ
กลาง	ใกล้เคียง ค่าปกติ	ใกล้เคียง ค่าปกติ	ใกล้เคียง ค่าปกติ	มากกว่าค่าปกติ ร้อยละ 10
ตะวันออก	ใกล้เคียง ค่าปกติ	ใกล้เคียง ค่าปกติ	ใกล้เคียง ค่าปกติ	มากกว่าค่าปกติ ร้อยละ 10
ใต้ฝั่งตะวันออก (อ่าวไทย)	มากกว่าค่าปกติ ร้อยละ 10	น้อยกว่าค่าปกติ ร้อยละ 10	ใกล้เคียง ค่าปกติ	มากกว่าค่าปกติ ร้อยละ 10
ใต้ฝั่งตะวันตก (อันดามัน)	ใกล้เคียง ค่าปกติ	น้อยกว่าค่าปกติ ร้อยละ 10	ใกล้เคียง ค่าปกติ	มากกว่าค่าปกติ ร้อยละ 20
กรุงเทพมหานคร และปริมณฑล	มากกว่าค่าปกติ ร้อยละ 10	มากกว่าค่าปกติ ร้อยละ 10	ใกล้เคียง ค่าปกติ	มากกว่าค่าปกติ ร้อยละ 10

การคาดหมายปริมาณฝน (มิลลิเมตร) ในฤดูฝน พ.ศ. 2567

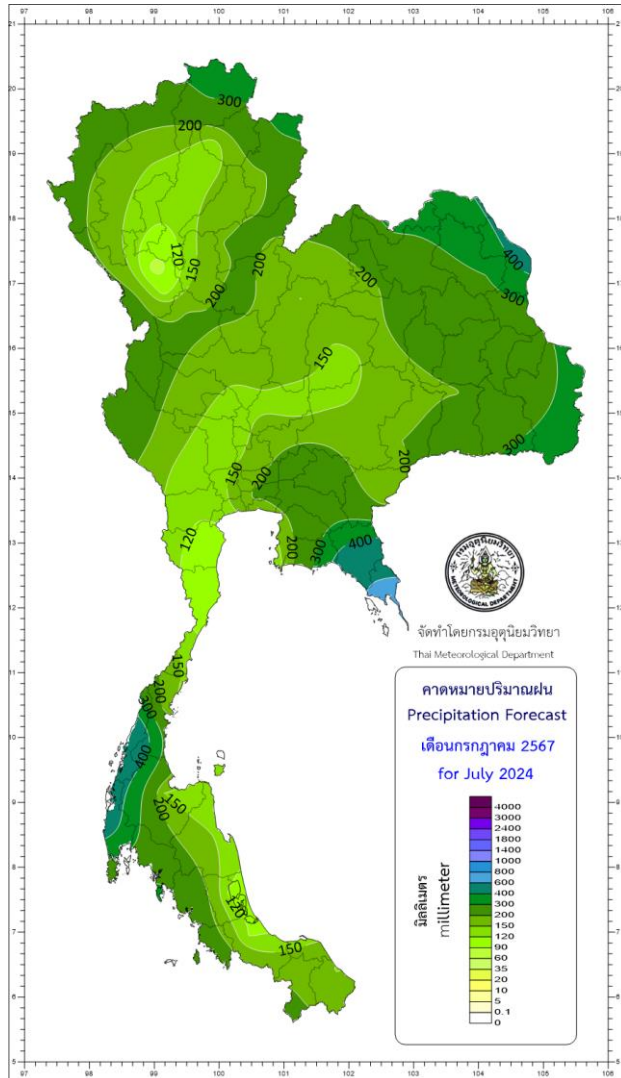
ภาค	ก.ค.	ส.ค.	ก.ย.	ต.ค.
เหนือ	170-210	220-270	190-230	100-130
ตะวันออกเฉียงเหนือ	220-270	260-310	220-270	90-120
กลาง	130-170	150-190	210-260	160-200
ตะวันออก	260-310	260-310	330-380	220-270
ใต้ฝั่งตะวันออก (อ่าวไทย)	110-150	100-140	130-170	250-300
ใต้ฝั่งตะวันตก (อันดามัน)	320-370	350-400	380-430	400-480
กรุงเทพมหานคร และปริมณฑล	180-220	210-260	320-370	240-290

หมายเหตุ

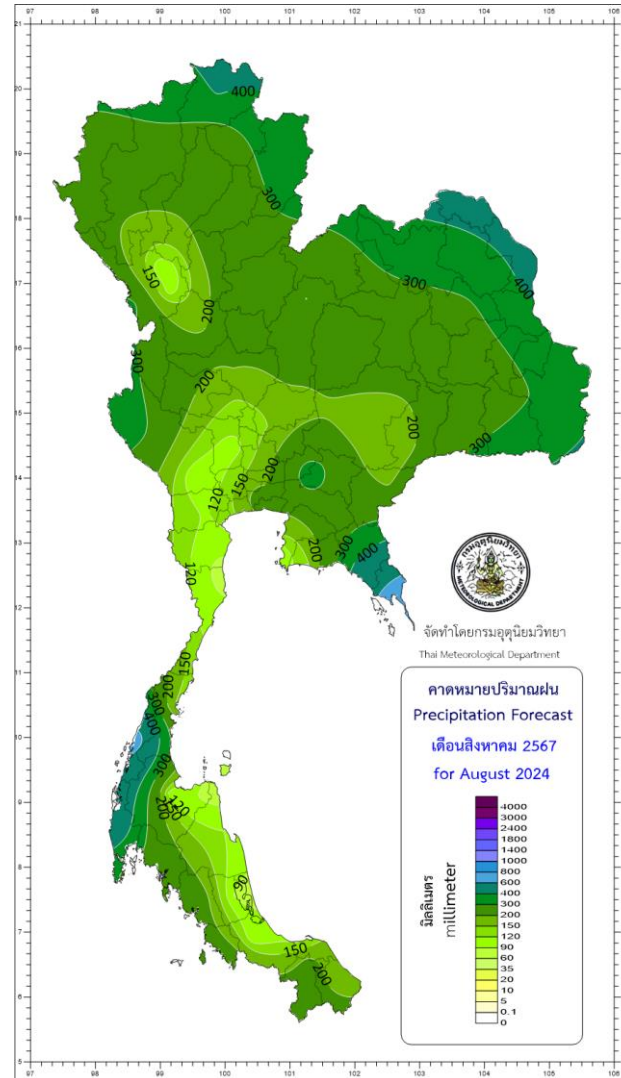
- ค่าปกติ หมายถึงปริมาณฝนเฉลี่ยในคาบ 30 ปี (พ.ศ.2534 - 2563)
- การคาดหมายสภาวะฝนนี้ เป็นคาดหมายระยะนาน โดยใช้แบบจำลองภูมิอากาศ และวิธีทางสถิติ
ผู้นำข้อมูลไปใช้ควรติดตามการพยากรณ์อากาศประจำวันจากกรมอุตุนิยมวิทยาด้วย
- ปรับปรุงการคาดหมายครั้งต่อไป ในสัปดาห์สุดท้ายของเดือนมิถุนายน 2567
- สอบถามข่าวพยากรณ์อากาศรายเดือน รายละเอียด ได้ที่โทร. 02-3989929 โทร / โทรสาร 02-3838827
- ติดตามข่าวพยากรณ์อากาศรายเดือน รายละเอียด ได้ที่ www.tmd.go.th หรือ www.weather.go.th

คาดการณ์ปริมาณฝน (มิลลิเมตร)

เดือนกรกฎาคม 2567



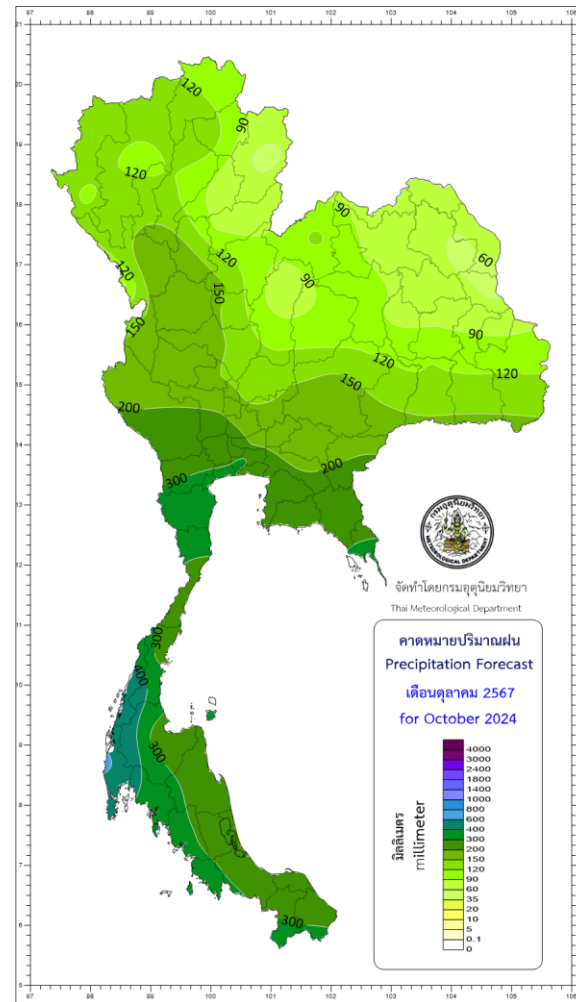
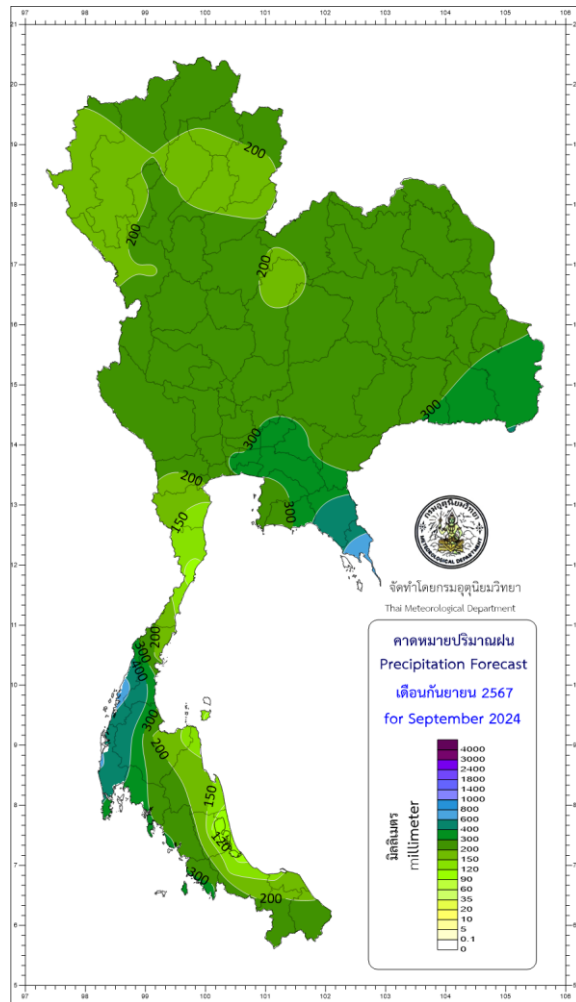
เดือนสิงหาคม 2567



คาดการณ์ปริมาณฝน (มิลลิเมตร)

เดือนกันยายน 2567

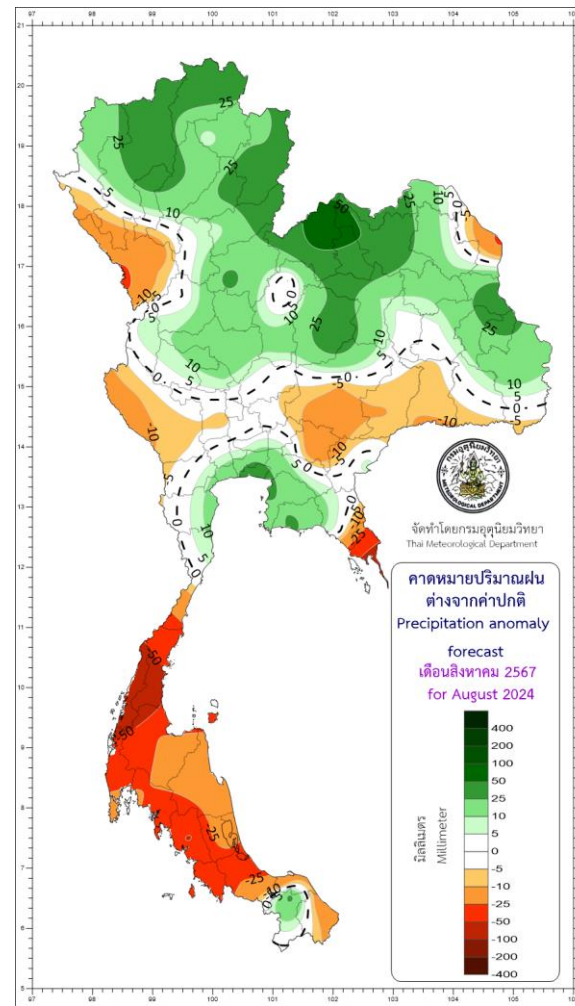
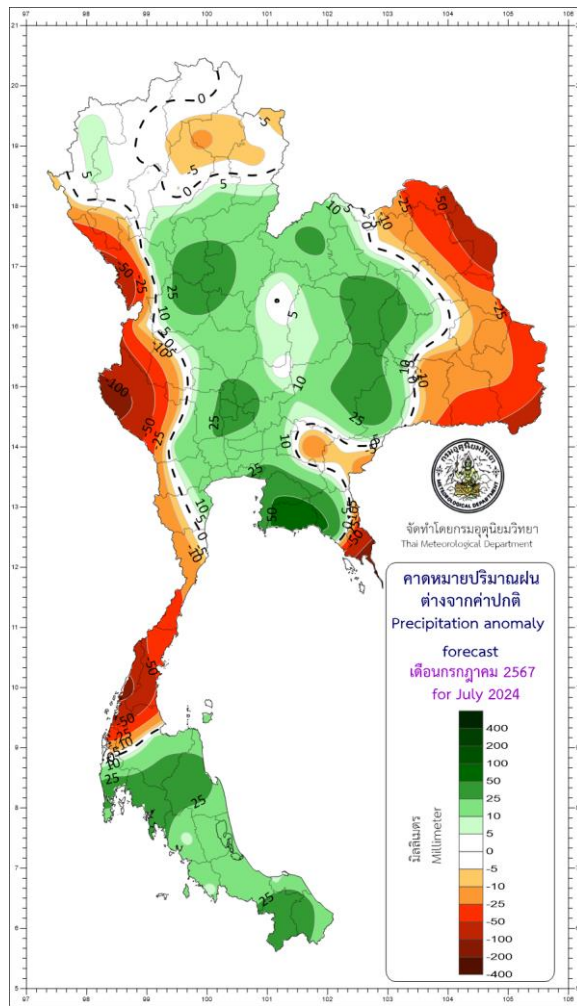
เดือนตุลาคม 2567



คาดการณ์ปริมาณฝนที่ต่างจากค่าปกติ (มิลลิเมตร)

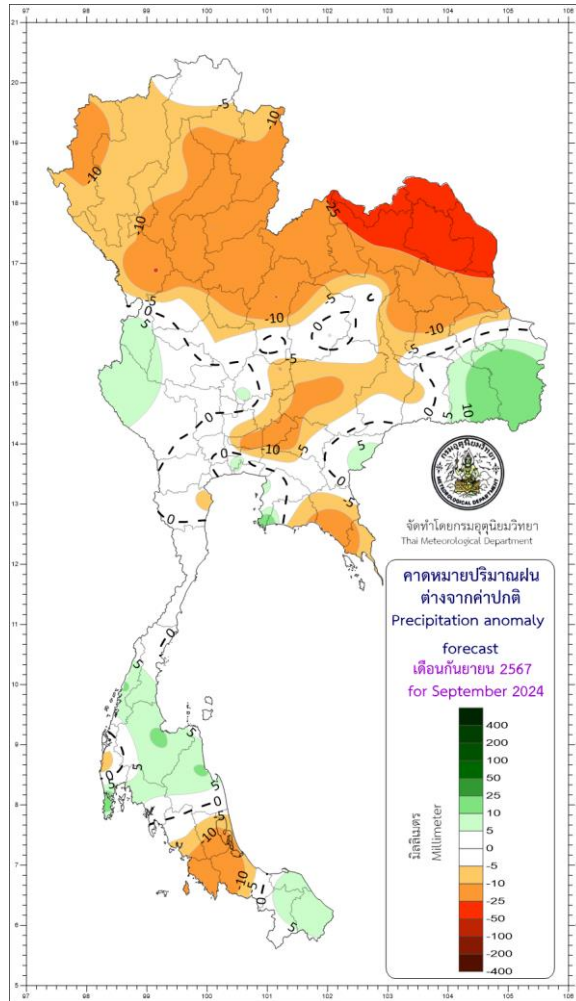
เดือนกรกฎาคม 2567

เดือนสิงหาคม 2567



คาดการณ์ปริมาณฝนที่ต่างจากค่าปกติ (มิลลิเมตร)

เดือนกันยายน 2567



เดือนตุลาคม 2567

