

## สภาวะอากาศประเทศไทย

เดือนกุมภาพันธ์ 2568

เดือนกุมภาพันธ์ปีนี้ บริเวณความกดอากาศสูงจากประเทศจีนแผ่ลงมาปกคลุมประเทศไทยตอนบนเกือบตลอดเดือน โดยมีกำลังปานกลางถึงค่อนข้างแรงเป็นระยะๆ ลักษณะดังกล่าวทำให้ประเทศไทยตอนบนมีอากาศเย็นเกือบทั่วไป ก็มีอากาศหนาวหลายพื้นที่ในภาคเหนือและภาคตะวันออกเฉียงเหนือในระยะต้นและกลางเดือน จากนั้นพื้นที่ส่วนใหญ่มีอุณหภูมิสูงขึ้นจนมีอากาศร้อนเกือบทั่วไป เนื่องจากบริเวณความกดอากาศสูงที่ปกคลุมประเทศไทยตอนบนมีกำลังอ่อนลง อุณหภูมิเฉลี่ยเดือนนี้สูงกว่าค่าปกติในทุกภาค โดยเฉพาะภาคเหนือสูงกว่าค่าปกติ 0.9 องศาเซลเซียส โดยเฉลี่ยทั้งประเทศมีอุณหภูมิสูงกว่าค่าปกติ 0.3 องศาเซลเซียส สำหรับฝนบริเวณประเทศไทยตอนบนได้รับอิทธิพลจากลมฝ่ายตะวันออกที่พัดปกคลุมในช่วงปลายเดือน ประกอบกับมีคลื่นกระแสลมฝ่ายตะวันตกจากประเทศเมียนมาได้เคลื่อนเข้าปกคลุมภาคเหนือและภาคตะวันออกเฉียงเหนือตอนบนในช่วงวันที่ 22-25 ทำให้มีรายงานฝนในช่วงดังกล่าว ส่วนภาคใต้มีฝนตกหนาแน่นในช่วงปลายเดือนจากอิทธิพลของลมมรสุมตะวันออกเฉียงเหนือที่พัดปกคลุมอ่าวไทย และภาคใต้มีกำลังปานกลางถึงค่อนข้างแรงในช่วงดังกล่าว เมื่อพิจารณาภาพรวมของประเทศไทยในเดือนนี้พบว่าปริมาณฝนรวมเฉลี่ยทั้งประเทศสูงกว่าค่าปกติร้อยละ 66 สำหรับรายละเอียดต่างๆ มีดังนี้

**วันที่ 1-10 กุมภาพันธ์** บริเวณความกดอากาศสูงปกคลุมประเทศไทยตอนบนและทะเลจีนใต้เกือบตลอดช่วง โดยในระยะปลายช่วงบริเวณความกดอากาศสูงกำลังค่อนข้างแรงจากประเทศจีนอีกระลอกหนึ่งได้แผ่เสริมลงมาปกคลุมบริเวณดังกล่าว ประกอบกับมรสุมตะวันออกเฉียงเหนือพัดปกคลุมอ่าวไทย ภาคใต้เกือบตลอดช่วง ลักษณะดังกล่าวทำให้ภาคเหนือและภาคตะวันออกเฉียงเหนือมีอากาศเย็นเกือบทั่วไป ก็มีอากาศหนาวหลายพื้นที่ โดยเฉพาะในระยะปลายช่วงที่อุณหภูมิลดลงจนมีอากาศหนาวเกือบทั่วไปในภาคตะวันออกเฉียงเหนือ ส่วนภาคอื่นๆ มีอากาศเย็นเกือบทั่วไป อุณหภูมิต่ำที่สุดในช่วงนี้วัดได้ 10.5 องศาเซลเซียส ที่อำเภออุ้มผาง จังหวัดตาก เมื่อวันที่ 3 สำหรับบริเวณเทือกเขาและยอดดอยมีอากาศหนาวถึงหนาวจัด อุณหภูมิต่ำที่สุด 4.0 องศาเซลเซียส ที่กิ่วแม่ปาน ดอยอินทนนท์ อำเภอจอมทอง จังหวัดเชียงใหม่ เมื่อวันที่ 1 สำหรับฝนในช่วงนี้ บริเวณประเทศไทยแทบไม่มีรายงานฝนตก เว้นแต่ในภาคตะวันออกที่มีรายงานฝนเล็กน้อยถึงปานกลางบางพื้นที่ในระยะกลางช่วง ปริมาณฝนมากที่สุดวัดได้ 11.8 มิลลิเมตร ที่อำเภอบางละมุง จังหวัดชลบุรี เมื่อวันที่ 4 ส่วนภาคใต้มีฝนเล็กน้อยถึงปานกลางบางพื้นที่ ปริมาณฝนมากที่สุดวัดได้ 13.5 มิลลิเมตร ที่อำเภอตะกั่วทุ่ง จังหวัดพังงา เมื่อวันที่ 5

**วันที่ 11-20 กุมภาพันธ์** บริเวณความกดอากาศสูงกำลังอ่อนปกคลุมประเทศไทยตอนบนและทะเลจีนใต้ในระยะต้นและกลางช่วง ประกอบกับมีลมใต้และลมตะวันออกเฉียงใต้พัดปกคลุมบริเวณประเทศไทยตอนบนในระยะปลายช่วง ลักษณะดังกล่าวทำให้ในระยะครึ่งแรกของช่วงบริเวณประเทศไทยตอนบนมีอากาศเย็นเกือบทั่วไป ก็มีอากาศหนาวหลายพื้นที่ในภาคเหนือและภาคตะวันออกเฉียงเหนือ จากนั้นอุณหภูมิสูงขึ้นแต่ยังคงมีอากาศหนาวเย็นในภาคเหนือและภาคตะวันออกเฉียงเหนือ ส่วนภาคกลางและภาคตะวันออกมีอากาศเย็นบางพื้นที่ อุณหภูมิต่ำที่สุดในช่วงนี้วัดได้ 12.3 องศาเซลเซียส ที่อำเภอแม่สะเรียง จังหวัดแม่ฮ่องสอน เมื่อวันที่ 14 สำหรับบริเวณเทือกเขาและยอดดอยมีอากาศหนาวถึงหนาวจัด อุณหภูมิต่ำที่สุด 4.0 องศาเซลเซียส ที่กิ่วแม่ปาน ดอยอินทนนท์ อำเภอจอมทอง จังหวัดเชียงใหม่ เมื่อวันที่ 16 สำหรับฝนในช่วงนี้บริเวณประเทศไทยตอนบนมีฝนร้อยละ 5-30 ของพื้นที่กับมีฝนหนักบางแห่งในระยะครึ่งหลังของช่วง เว้นแต่ในภาคตะวันออกที่มีฝนร้อยละ 40-75 ของพื้นที่ในช่วงวันที่ 17-19 ปริมาณฝนมากที่สุดวัดได้ 70.0 มิลลิเมตร ที่อำเภอเขาสมิง จังหวัดตราด เมื่อวันที่ 16 และมีรายงานลมกระโชกแรงบริเวณจังหวัดลำปาง เมื่อวันที่ 19 ส่วนภาคใต้มีฝนร้อยละ 5-40 ของพื้นที่ กับมีฝนหนักบางแห่งในระยะกลางและปลายช่วง ปริมาณฝนมากที่สุดวัดได้ 68.0 มิลลิเมตร ที่อำเภอบางสะพาน จังหวัดประจวบคีรีขันธ์ เมื่อวันที่ 17

**วันที่ 21-28 กุมภาพันธ์** บริเวณความกดอากาศสูงปกคลุมประเทศไทยตอนบนตลอดช่วง โดยบริเวณความกดอากาศสูงกำลังปานกลางถึงค่อนข้างแรงอีกระลอกหนึ่งได้แผ่ลงมาปกคลุมภาคตะวันออกเฉียงเหนือและทะเลจีนใต้ในระยะกลางช่วงแล้วอ่อนกำลังลง ประกอบกับมีลมฝ่ายตะวันออกพัดปกคลุมบริเวณประเทศไทยตอนบนตลอดช่วง นอกจากนี้มีคลื่นกระแสลมฝ่ายตะวันตกจากประเทศเมียนมาได้เคลื่อนเข้าปกคลุมภาคเหนือและภาคตะวันออกเฉียงเหนือตอนบนในระยะกลางช่วง ลักษณะดังกล่าวทำให้ในช่วงนี้พื้นที่ส่วนใหญ่มีอุณหภูมิสูงขึ้นจากช่วง

ที่ผ่านมา แต่ยังคงมีอากาศเย็นเกือบทั่วไปกับมีอากาศหนาวบางพื้นที่ในภาคเหนือและบริเวณภาคตะวันออกเฉียงเหนือ ส่วนภาคอื่นๆ มีอากาศเย็นบางพื้นที่ อุณหภูมิต่ำที่สุดในช่วงนี้ได้ 15.5 องศาเซลเซียส ที่อำเภอเมือง จังหวัดแม่ฮ่องสอน เมื่อวันที่ 21 และวันที่ 22 และที่กลุ่มงานอากาศเกษตรนครพนม อำเภอเมือง จังหวัดนครพนม และที่กลุ่มงานอากาศเกษตรสกลนคร อำเภอเมือง จังหวัดสกลนคร เมื่อวันที่ 27 สำหรับบริเวณเทือกเขาและยอดดอยมีอากาศหนาวถึงหนาวจัด อุณหภูมิต่ำที่สุด 6.0 องศาเซลเซียส ที่ดอยอินทนนท์ อำเภอจอมทอง จังหวัดเชียงใหม่ เมื่อวันที่ 24 และวันที่ 25 สำหรับฝนในช่วงนี้บริเวณประเทศไทยตอนบนมีฝนร้อยละ 5-60 ของพื้นที่ที่มีฝนหนักบางแห่งส่วนมากในระยะครึ่งแรกของช่วง ปริมาณฝนมากที่สุดวัดได้ 75.0 มิลลิเมตร ที่อำเภอครบุรี จังหวัดนครราชสีมา เมื่อวันที่ 23 โดยมีรายงานลมกระโชกแรงบริเวณจังหวัดลำปาง และเชียงราย ในวันที่ 21 และวันที่ 23 จังหวัดลำพูน และพะเยา ในวันที่ 21 โดยมีรายงานลมกระโชกแรงบริเวณจังหวัดลำปาง เมื่อวันที่ 21 และวันที่ 23 จังหวัดลำพูน เชียงราย และพะเยา เมื่อวันที่ 21 ส่วนภาคใต้มีฝนร้อยละ 5-30 ของพื้นที่ เว้นแต่ในช่วงวันที่ 22-25 มีฝนมากกว่าร้อยละ 50 ของพื้นที่ ที่มีฝนหนักหลายพื้นที่ และมีฝนหนักมากบางแห่งส่วนมากทางฝั่งตะวันออกของภาค ปริมาณฝนมากที่สุดวัดได้ 327.3 มิลลิเมตร ที่กลุ่มงานอากาศเกษตรสุราษฎร์ธานี อำเภอกาญจนดิษฐ์ จังหวัดสุราษฎร์ธานี เมื่อวันที่ 24 โดยมีรายงานน้ำท่วมบริเวณจังหวัดสุราษฎร์ธานี นครศรีธรรมราช นราธิวาส พัทลุง ชุมพร และสงขลา ในช่วงวันที่ 24-25 และมีรายงานลมกระโชกแรงบริเวณจังหวัดนราธิวาส ในช่วงวันที่ 24-25

เดือนนี้ประเทศไทยมีอุณหภูมิเฉลี่ยสูงกว่าค่าปกติในทุกภาค โดยเฉพาะภาคเหนือที่อุณหภูมิสูงกว่าค่าปกติ 0.9 องศาเซลเซียส สำหรับอุณหภูมิต่ำที่สุดวัดได้ 10.5 องศาเซลเซียส ที่อำเภออุ้มผาง จังหวัดตาก เมื่อวันที่ 3 และอุณหภูมิต่ำที่สุดบริเวณเทือกเขาและยอดดอยวัดได้ 4.0 องศาเซลเซียส ที่กิ่วแม่ปาน ดอยอินทนนท์ อำเภอจอมทอง จังหวัดเชียงใหม่ เมื่อวันที่ 1 และที่กิ่วแม่ปาน ดอยอินทนนท์ อำเภอจอมทอง จังหวัดเชียงใหม่ เมื่อวันที่ 16 สำหรับอุณหภูมิสูงที่สุดวัดได้ 39.5 องศาเซลเซียส ที่อำเภอเถิน จังหวัดลำปาง เมื่อวันที่ 28

ปริมาณฝนของประเทศไทยในเดือนนี้สูงกว่าค่าปกติในเกือบทุกภาคดังนี้ ภาคเหนือ 12.0 มิลลิเมตร (ร้อยละ 122) ภาคตะวันออกเฉียงเหนือ 12.6 มิลลิเมตร (ร้อยละ 44) ภาคใต้ฝั่งตะวันออก 56.5 มิลลิเมตร (ร้อยละ 140) และภาคใต้ฝั่งตะวันตก 16.6 มิลลิเมตร (ร้อยละ 55) มีเพียงภาคตะวันออกเฉียงเหนือและภาคกลางที่ปริมาณฝนต่ำกว่าค่าปกติ 7.6 มิลลิเมตร (ร้อยละ 49) และ 1.3 มิลลิเมตร (ร้อยละ 11) ตามลำดับ

หมายเหตุ : ข้อมูลฝน อุณหภูมิ และภัยธรรมชาติเป็นเพียงรายงานเบื้องต้น

ศูนย์ภูมิอากาศ กองพัฒนาตุนิยมวิทยา  
กรมอุตุนิยมวิทยา  
7 มีนาคม 2568

Monthly Current Report  
Rainfall and Accumulative Rainfall  
February 2025

Northern Thailand

Station	Temperature ( °c)		Rainfall (mm)		Accumulative rainfall (mm) Since 1 January	
	Mean	Above or below normal	Actual	Above or below normal	Actual	Above or below normal
Chiang Rai	23.7	1.8	30.4	17.7	30.4	1.2
Mae Hong Son	24.0	1.3	0.7	-4.8	0.7	-15.8
Phayao	24.5	1.5	24.8	17.4	24.8	3.1
Chiang Mai	25.8	1.6	28.9	19.3	28.9	8.0
Tha Wang Pha	24.1	1.4	3.8	-3.9	3.8	-18.9
Nan	24.9	1.0	11.5	2.7	11.5	-11.6
Lamphun	25.8	1.3	0.8	-3.6	0.8	-12.1
Lampang	26.1	1.2	8.5	-0.2	8.5	-14.9
Mae Sariang	24.0	1.6	39.4	34.2	39.4	28.3
Phrae	25.3	0.7	15.9	4.2	15.9	-9.2
Uttaradit	26.5	0.3	34.3	23.4	34.3	13.6
Bhumibol Dam	26.8	0.2	50.3	44.0	50.3	35.8
Tak	27.5	0.3	18.1	11.4	18.1	2.4
Mae Sot	26.3	1.4	3.4	-3.4	3.4	-10.9
Umphang	23.6	1.6	35.8	25.6	35.8	16.7
Phitsanulok	26.4	-0.4	36.4	19.8	36.4	12.8
Lom Sak	26.5	0.4	40.3	24.0	40.3	17.2
Phetchabun	26.9	0.4	31.3	15.9	31.3	5.1
Wichian Buri	27.5	0.0	0.2	-12.6	0.2	-26.0
Kamphaeng Phet	27.1	0.3	20.2	7.4	20.2	2.1
Over the area	25.7	0.9	21.8	12.0 122%	21.8	1.4 7%

Northeastern Thailand

Station	Temperature ( °c)		Rainfall (mm)		Accumulative rainfall (mm) Since 1 January	
	Mean	Above or below normal	Actual	Above or below normal	Actual	Above or below normal
Nong Khai	25.7	0.7	55.2	36.9	55.2	26.3
Loei	24.5	0.2	33.0	19.1	33.0	11.5
Udon Thani	25.2	0.0	14.2	-7.0	14.2	-13.4
Nakhon Phanom	24.9	0.4	0.0	-21.6	0.0	-25.7
Sakon Nakhon	24.4	0.0	0.3	-27.1	0.3	-33.2
Mukdahan	24.7	-0.3	0.0	-18.3	0.0	-21.3
Khon Kaen	26.0	0.1	5.7	-11.6	5.7	-17.6
Kosum Phisai	25.6	-0.4	0.0	-14.2	0.0	-21.2
Roi Et	26.1	0.3	0.0	-11.5	0.0	-18.4
Chaiyaphum	26.8	0.1	0.6	-6.6	0.6	-15.5
Ubon Ratchathani	26.5	0.0	0.0	-11.3	0.0	-14.5
Tha Tum	26.4	0.1	0.0	-11.9	0.0	-20.3
Surin	26.8	0.3	0.4	-9.5	0.4	-16.1
Nakhon Ratchasima	27.1	0.2	1.6	-11.1	1.6	-19.7
Chok Chai	26.8	0.2	7.5	-5.3	7.5	-14.0
Nang Rong	25.2	-1.1	7.4	-10.4	7.4	-15.2
Over the area	25.8	0.1	7.9	-7.6 -49%	7.9	-14.3 -64%

- NOTES :
- 1) Mean temperature is the average of daily dry-bulb temperature
  - 2) "T" is trace, rainfall amount less than 0.1 mm.
  - 3) "blank" is incomplete data.
  - 4) Temperature and rainfall are preliminary data.

Monthly Current Report  
Rainfall and Accumulative Rainfall  
February 2025

Central Thailand

Station	Temperature ( °c)		Rainfall (mm)		Accumulative rainfall (mm) Since 1 January	
	Mean	Above or below normal	Actual	Above or below normal	Actual	Above or below normal
Nakhon Sawan	27.7	-0.3	11.1	-1.4	11.1	-7.0
Bua Chum	27.4	0.0	0.0	-8.6	0.0	-19.9
Lop Buri	28.2	0.0	0.0	-8.7	0.0	-18.4
Suphan Buri	27.9	0.2	0.5	-5.1	0.5	-10.0
Thong Pha Phum	27.3	0.4	27.2	15.7	27.2	8.5
Kanchanaburi	28.7	0.5	12.0	-6.3	12.0	-13.9
Bangkok Airport	28.5	0.0	9.6	-1.9	9.6	-17.7
Bangkok Metropolis	28.9	0.3	27.2	5.8	27.2	-17.8
Over the area	28.1	0.2	11.0	-1.3 -11%	11.0	-12.0 -52%

Eastern Thailand

Station	Temperature ( °c)		Rainfall (mm)		Accumulative rainfall (mm) Since 1 January	
	Mean	Above or below normal	Actual	Above or below normal	Actual	Above or below normal
Prachin Buri	28.8	0.4	7.9	-5.8	7.9	-13.5
Kabin Buri	27.6	-0.1	12.9	-6.4	12.9	-21.1
Aranyaprathet	29.0	0.7	14.0	-11.2	14.0	-21.8
Chon Buri	28.2	-0.1	37.2	22.5	37.2	4.9
Ko Sichang	27.5	-0.2	15.7	-3.6	15.7	-25.2
Pattaya	27.1	-0.2	32.8	12.9	32.8	-3.4
Sattahip	27.3	-0.1	39.1	16.7	39.1	-15.0
Rayong	27.2	-0.6	109.4	77.2	109.4	47.9
Chanthaburi	27.9	0.5	52.6	16.6	52.6	-11.4
Khlong Yai	27.3	0.0	88.6	7.1	88.6	-44.0
Over the area	27.8	0.0	41.0	12.6 44%	41.0	-10.3 -20%

- NOTES :
- 1) Mean temperature is the average of daily dry-bulb temperature
  - 2) "T" is trace, rainfall amount less than 0.1 mm.
  - 3) "blank" is incomplete data.
  - 4) Temperature and rainfall are preliminary data.

Monthly Current Report  
Rainfall and Accumulative Rainfall  
February 2025

Southern Thailand, east coast

Station	Temperature ( °c)		Rainfall (mm)		Accumulative rainfall (mm) Since 1 January	
	Mean	Above or below normal	Actual	Above or below normal	Actual	Above or below normal
Phetchaburi	27.3	-0.2	26.1	21.6	26.4	5.3
Hua Hin	27.2	-0.1	30.4	16.6	30.4	-8.4
Prachuap Khiri Khan	26.9	0.0	57.0	35.6	59.7	-7.1
Chumphon	26.9	0.1	194.5	142.8	219.5	71.1
Surat Thani	26.7	0.0	145.5	121.4	192.8	93.7
Ko Samui	27.3	-0.1	229.3	165.0	370.4	179.3
Nakhon Si Thammarat	27.0	0.4	105.0	28.0	298.0	-41.3
Songkhla	27.7	0.2	107.3	52.4	238.9	56.8
Hat Yai Airport	26.9	0.1	54.8	24.9	176.4	58.4
Pattani Airport	27.1	0.4	73.0	36.8	189.4	59.0
Narathiwat	27.0	0.4	42.4	-22.6	457.4	199.3
Over the area	27.1	0.1	96.8	56.5 140%	205.4	60.5 42%

Southern Thailand, west coast

Station	Temperature ( °c)		Rainfall (mm)		Accumulative rainfall (mm) Since 1 January	
	Mean	Above or below normal	Actual	Above or below normal	Actual	Above or below normal
Ranong	27.4	-0.2	72.4	52.6	77.8	16.9
Takua Pa	27.6	0.5	42.0	-3.1	44.7	-62.5
Phuket	29.4	0.4	35.8	11.8	40.7	-33.2
Phuket Airport	28.5	0.6	36.0	4.0	36.2	-62.0
Ko Lanta	28.2	-0.1	15.0	-9.1	33.6	-21.5
Trang Airport	28.1	0.4	112.0	86.4	149.2	66.3
Satun	28.4	0.2	14.4	-26.2	74.3	-9.9
Over the area	28.2	0.2	46.8	16.6 55%	65.2	-15.2 -19%

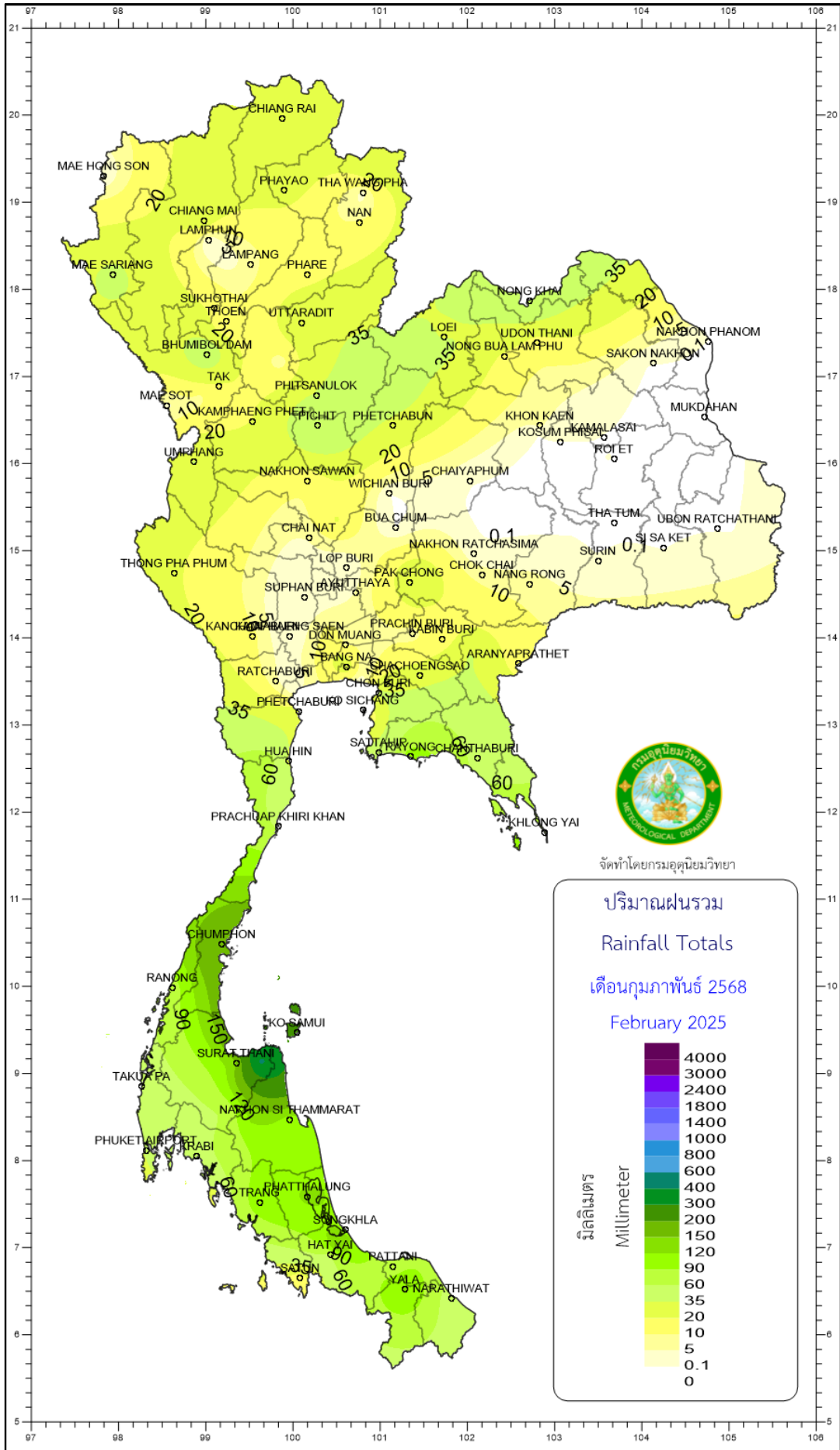
- NOTES :
- 1) Mean temperature is the average of daily dry-bulb temperature
  - 2) "T" is trace, rainfall amount less than 0.1 mm.
  - 3) "blank" is incomplete data.
  - 4) Temperature and rainfall are preliminary data.

**Monthly Current Report**

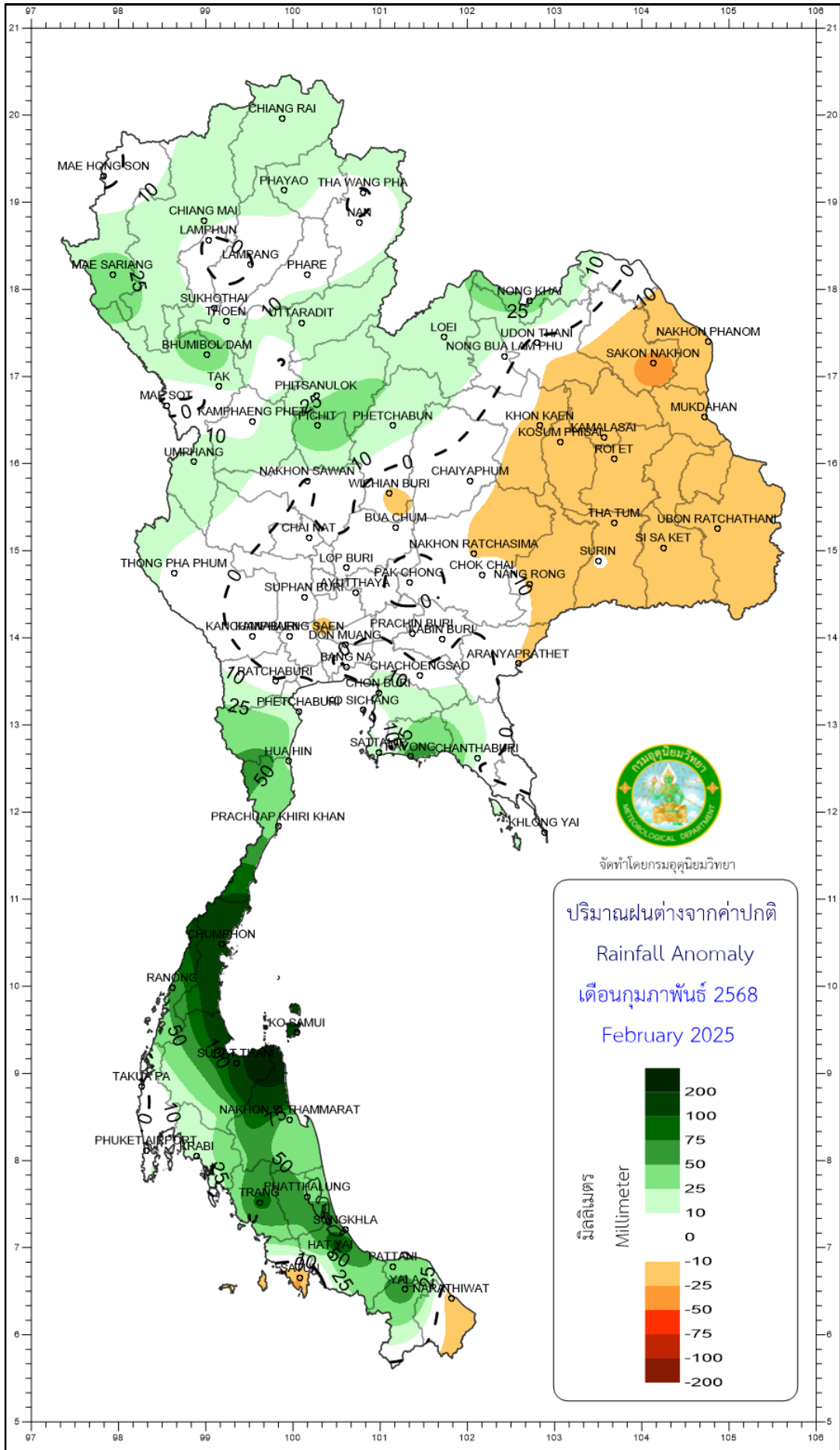
**February 2025**

Region	Station	Temperature ( °c)		Rainfall (mm)		Accumulative rainfall (mm) Since 1 January	
		Mean	Above or below normal	Actual	Above or below normal	Actual	Above or below normal
North	Chiang Rai	23.7	1.8	30.4	17.7	30.4	1.2
	Mae Hong Son	24.0	1.3	0.7	-4.8	0.7	-15.8
	Phayao	24.5	1.5	24.8	17.4	24.8	3.1
	Chiang Mai	25.8	1.6	28.9	19.3	28.9	8.0
	Tha Wang Pha	24.1	1.4	3.8	-3.9	3.8	-18.9
	Nan	24.9	1.0	11.5	2.7	11.5	-11.6
	Lamphun	25.8	1.3	0.8	-3.6	0.8	-12.1
	Lampang	26.1	1.2	8.5	-0.2	8.5	-14.9
	Mae Sariang	24.0	1.6	39.4	34.2	39.4	28.3
	Phrae	25.3	0.7	15.9	4.2	15.9	-9.2
	Uttaradit	26.5	0.3	34.3	23.4	34.3	13.6
	Bhumibol Dam	26.8	0.2	50.3	44.0	50.3	35.8
	Tak	27.5	0.3	18.1	11.4	18.1	2.4
	Mae Sot	26.3	1.4	3.4	-3.4	3.4	-10.9
	Umphang	23.6	1.6	35.8	25.6	35.8	16.7
	Phitsanulok	26.4	-0.4	36.4	19.8	36.4	12.8
	Lom Sak	26.5	0.4	40.3	24.0	40.3	17.2
	Phetchabun	26.9	0.4	31.3	15.9	31.3	5.1
	Wichian Buri	27.5	0.0	0.2	-12.6	0.2	-26.0
	Kamphaeng Phet	27.1	0.3	20.2	7.4	20.2	2.1
Northeast	Nong Khai	25.7	0.7	55.2	36.9	55.2	26.3
	Loei	24.5	0.2	33.0	19.1	33.0	11.5
	Udon Thani	25.2	0.0	14.2	-7.0	14.2	-13.4
	Nakhon Phanom	24.9	0.4	0.0	-21.6	0.0	-25.7
	Sakon Nakhon	24.4	0.0	0.3	-27.1	0.3	-33.2
	Mukdahan	24.7	-0.3	0.0	-18.3	0.0	-21.3
	Khon Kaen	26.0	0.1	5.7	-11.6	5.7	-17.6
	Kosum Phisai	25.6	-0.4	0.0	-14.2	0.0	-21.2
	Roi Et	26.1	0.3	0.0	-11.5	0.0	-18.4
	Chaiyaphum	26.8	0.1	0.6	-6.6	0.6	-15.5
	Ubon Ratchathani	26.5	0.0	0.0	-11.3	0.0	-14.5
	Tha Tum	26.4	0.1	0.0	-11.9	0.0	-20.3
	Surin	26.8	0.3	0.4	-9.5	0.4	-16.1
	Nakhon Ratchasima	27.1	0.2	1.6	-11.1	1.6	-19.7
	Chok Chai	26.8	0.2	7.5	-5.3	7.5	-14.0
Nang Rong	25.2	-1.1	7.4	-10.4	7.4	-15.2	
Central	Nakhon Sawan	27.7	-0.3	11.1	-1.4	11.1	-7.0
	Bua Chum	27.4	0.0	0.0	-8.6	0.0	-19.9
	Lop Buri	28.2	0.0	0.0	-8.7	0.0	-18.4
	Suphan Buri	27.9	0.2	0.5	-5.1	0.5	-10.0
	Thong Pha Phum	27.3	0.4	27.2	15.7	27.2	8.5
	Kanchanaburi	28.7	0.5	12.0	-6.3	12.0	-13.9
	Bangkok Airport	28.5	0.0	9.6	-1.9	9.6	-17.7
	Bangkok Metropolis	28.9	0.3	27.2	5.8	27.2	-17.8
East	Prachin Buri	28.8	0.4	7.9	-5.8	7.9	-13.5
	Kabin Buri	27.6	-0.1	12.9	-6.4	12.9	-21.1
	Aranyaprathet	29.0	0.7	14.0	-11.2	14.0	-21.8
	Chon Buri	28.2	-0.1	37.2	22.5	37.2	4.9
	Ko Sichang	27.5	-0.2	15.7	-3.6	15.7	-25.2
	Pattaya	27.1	-0.2	32.8	12.9	32.8	-3.4
	Sattahip	27.3	-0.1	39.1	16.7	39.1	-15.0
	Rayong	27.2	-0.6	109.4	77.2	109.4	47.9
	Chanthaburi	27.9	0.5	52.6	16.6	52.6	-11.4
	Khlung Yai	27.3	0.0	88.6	7.1	88.6	-44.0
South (East Coast)	Phetchaburi	27.3	-0.2	26.1	21.6	26.4	5.3
	Hua Hin	27.2	-0.1	30.4	16.6	30.4	-8.4
	Prachuap Khiri Khan	26.9	0.0	57.0	35.6	59.7	-7.1
	Chumphon	26.9	0.1	194.5	142.8	219.5	71.1
	Surat Thani	26.7	0.0	145.5	121.4	192.8	93.7
	Ko Samui	27.3	-0.1	229.3	165.0	370.4	179.3
	Nakhon Si Thammarat	27.0	0.4	105.0	28.0	298.0	-41.3
	Songkhla	27.7	0.2	107.3	52.4	238.9	56.8
	Hat Yai Airport	26.9	0.1	54.8	24.9	176.4	58.4
	Pattani Airport	27.1	0.4	73.0	36.8	189.4	59.0
	Narathiwat	27.0	0.4	42.4	-22.6	457.4	199.3
South (West Coast)	Ranong	27.4	-0.2	72.4	52.6	77.8	16.9
	Takua Pa	27.6	0.5	42.0	-3.1	44.7	-62.5
	Phuket	29.4	0.4	35.8	11.8	40.7	-33.2
	Phuket Airport	28.5	0.6	36.0	4.0	36.2	-62.0
	Ko Lanta	28.2	-0.1	15.0	-9.1	33.6	-21.5
	Trang Airport	28.1	0.4	112.0	86.4	149.2	66.3
	Satun	28.4	0.2	14.4	-26.2	74.3	-9.9
	Over the area	26.7	0.3	34.1	13.5	52.4	2.2
					66%		4%

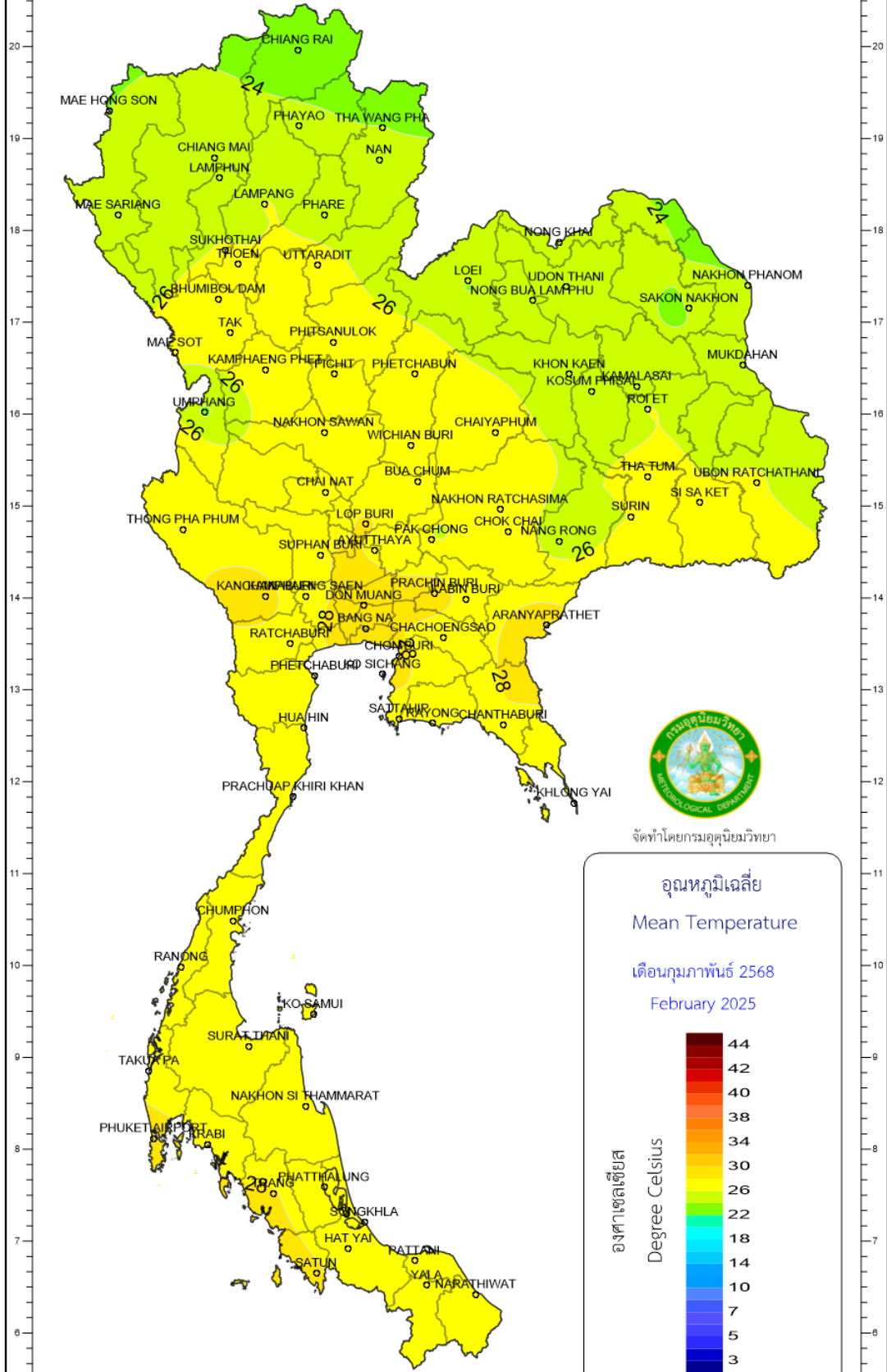
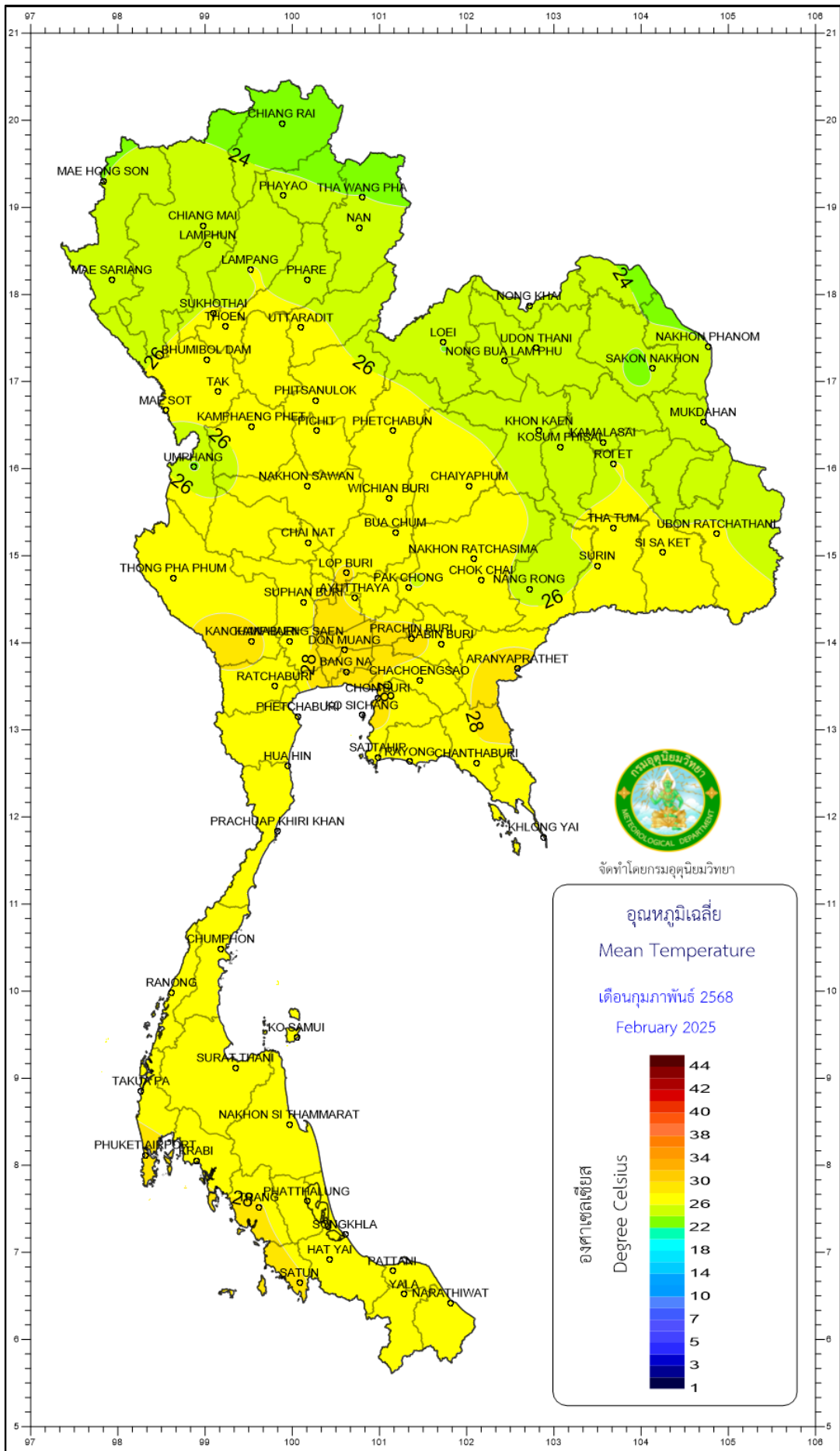
- NOTES :
- 1) Mean temperature is the average of daily dry-bulb temperature
  - 2) "T" is trace, rainfall amount less than 0.1 mm.
  - 3) "blank" is incomplete data.
  - 4) Temperature and rainfall are preliminary data.

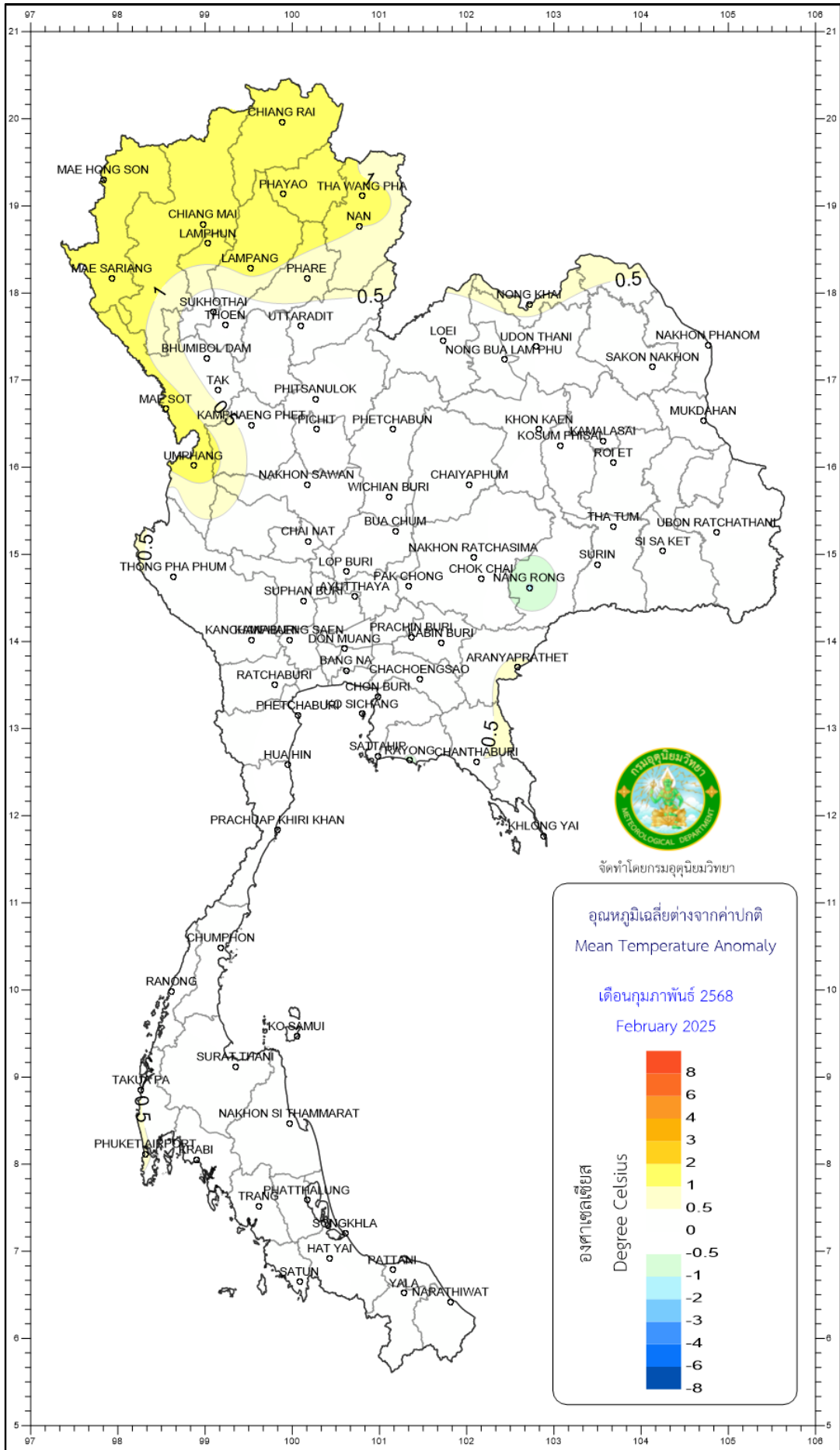


จัดทำโดยกรมอุตุนิยมวิทยา







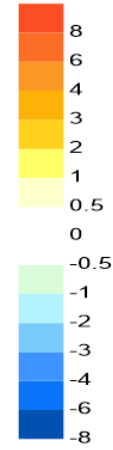


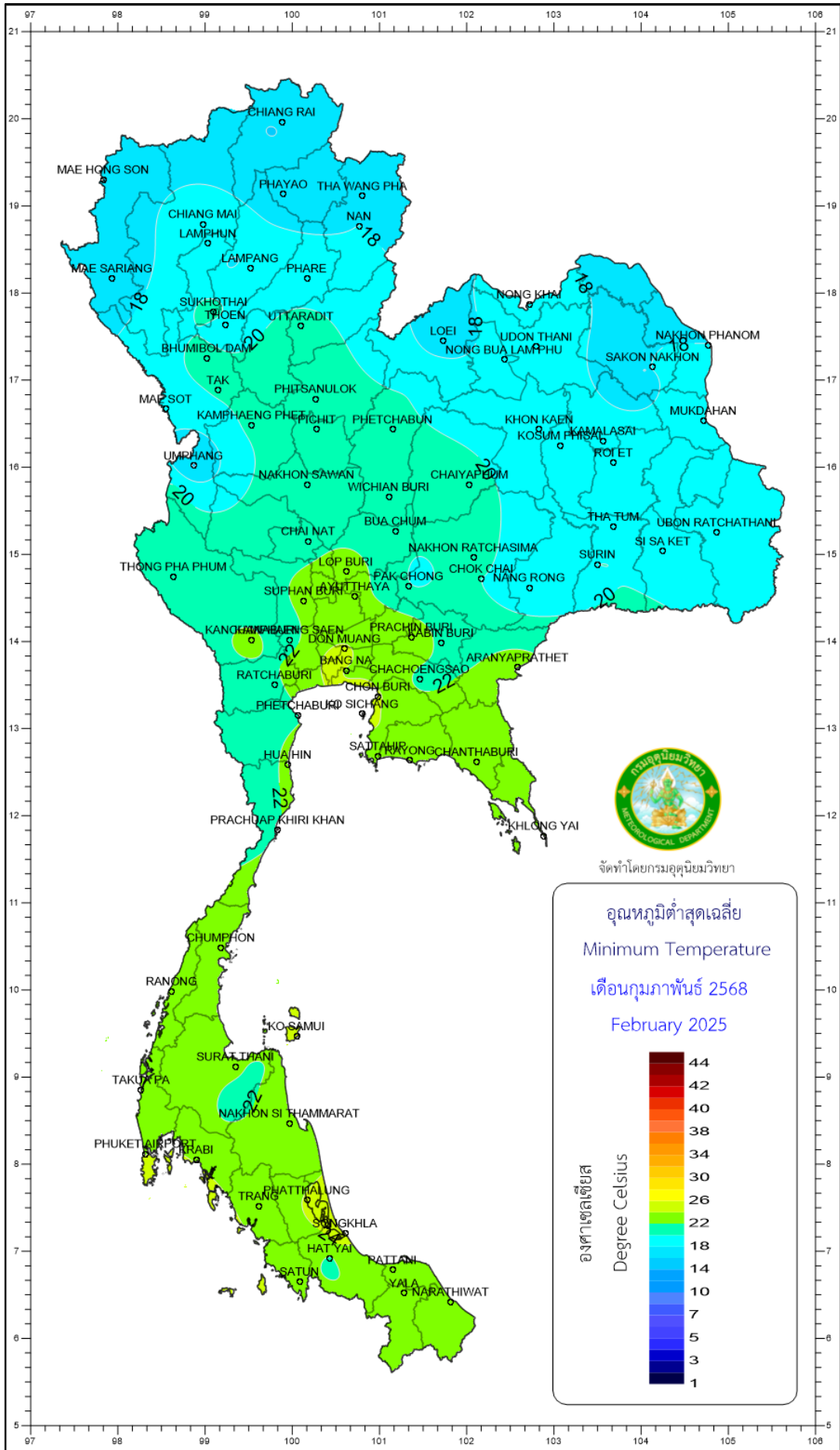
จัดทำโดยกรมอุตุนิยมวิทยา

อุณหภูมิเฉลี่ยต่างจากค่าปกติ  
Mean Temperature Anomaly

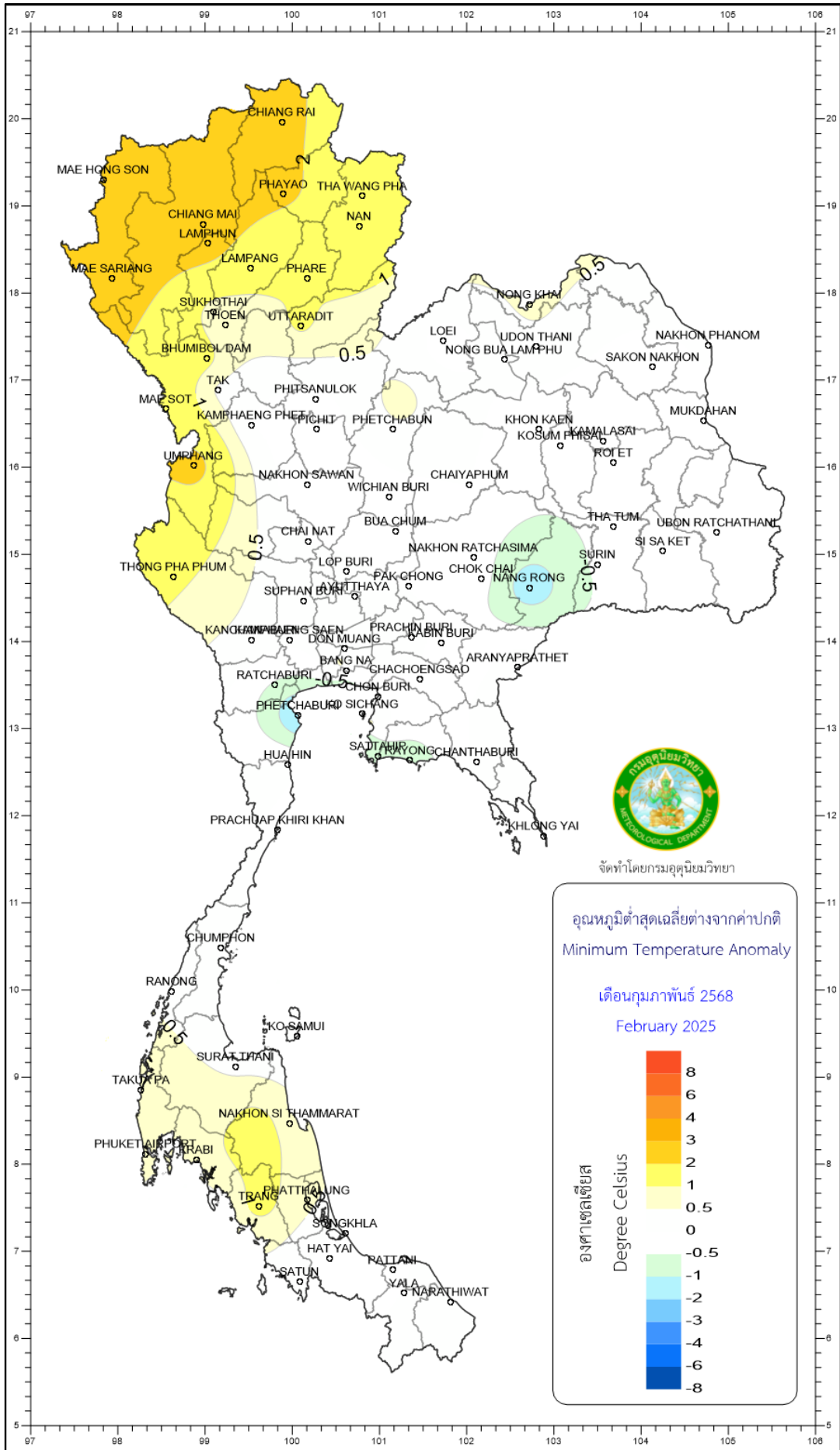
เดือนกุมภาพันธ์ 2568  
February 2025

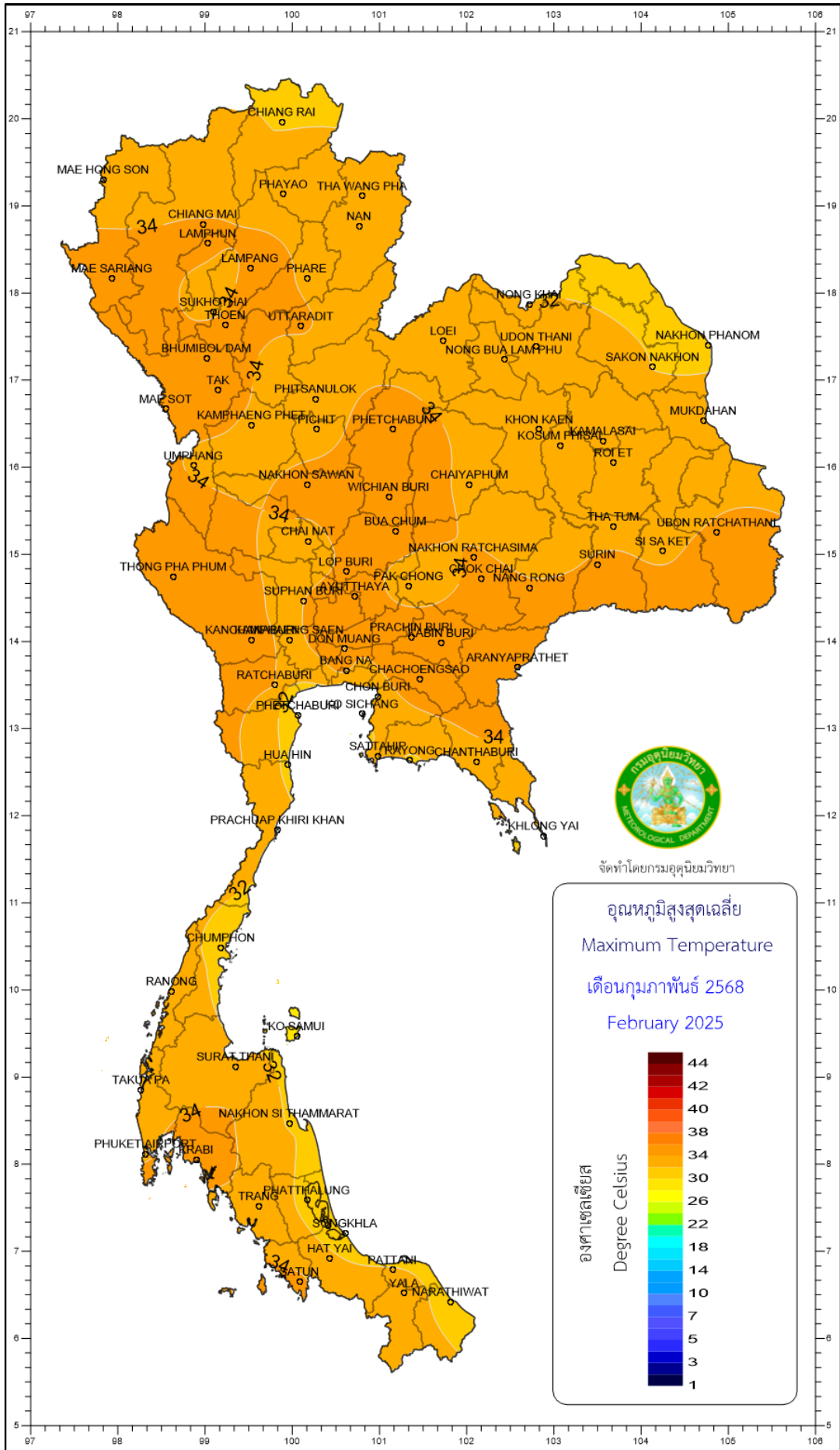
องศาเซลเซียส  
Degree Celsius



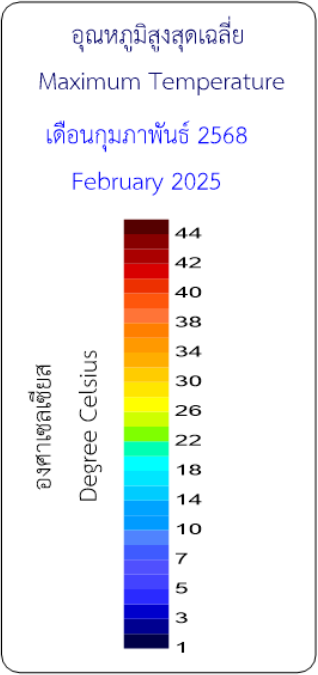


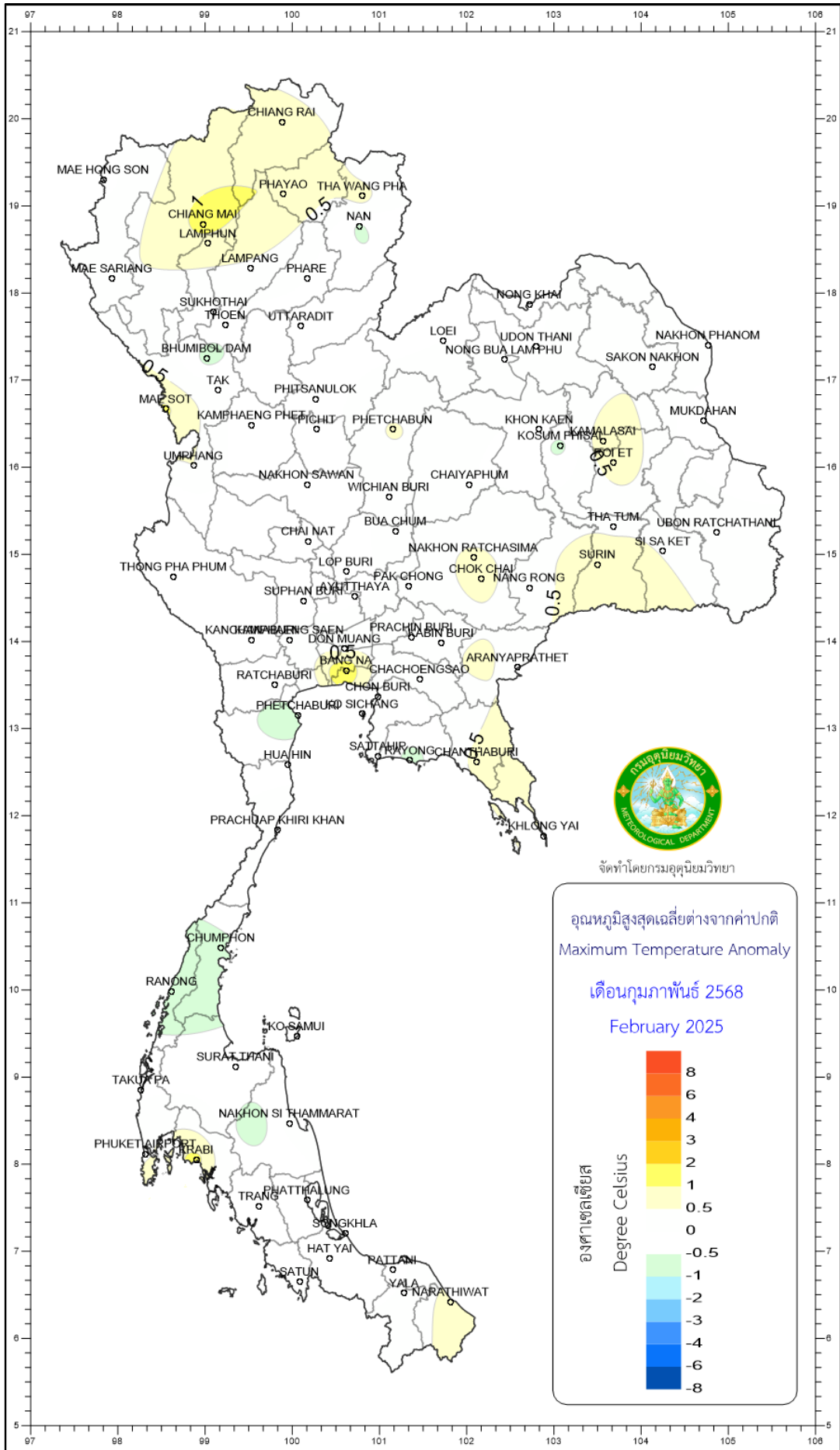
จัดทำโดยกรมอุตุนิยมวิทยา





จัดทำโดยกรมอุตุนิยมวิทยา





จัดทำโดยกรมอุตุนิยมวิทยา

