

สภาวะอากาศประเทศไทย เดือน มกราคม 2561

เดือนมกราคมปีนี้บริเวณความกดอากาศสูงจากประเทศจีนได้แผ่ลงมาปกคลุมประเทศไทยตอนบนเกือบตลอดเดือน โดยมีกำลังแรงเป็นระยะๆ ทำให้มีอากาศเย็นบริเวณภาคเหนือและภาคตะวันออกเฉียงเหนือเกือบตลอดเดือน กับมีอากาศหนาวทางตอนบนของภาคเหนือ ส่วนภาคอื่นๆ มีอากาศเย็นในหลายพื้นที่ โดยเฉพาะในช่วงกลางเดือน บริเวณความกดอากาศสูงกำลังแรงจากประเทศจีนได้แผ่ปกคลุมประเทศไทยตอนบนอย่างต่อเนื่อง ทำให้ประเทศไทยตอนบนมีอุณหภูมิลดลงจนมีอากาศเย็นทั่วไป กับมีอากาศหนาวบริเวณภาคเหนือและภาคตะวันออกเฉียงเหนือ รวมถึงบางพื้นที่ของภาคกลางรวมทั้งกรุงเทพมหานครและปริมณฑล และภาคตะวันออก สำหรับฝนบริเวณประเทศไทยตอนบนในเดือนนี้มีฝนเป็นระยะๆ ส่วนมากในช่วงต้นเดือนและปลายเดือนซึ่งเกิดจากอิทธิพลของกระแสลมตะวันตกในระดับบนเคลื่อนเข้าปกคลุมภาคเหนือตอนบนและลมฝ่ายตะวันออกพัดปกคลุมพื้นที่ส่วนใหญ่ของประเทศไทยตอนบนในช่วงดังกล่าว ส่วนภาคใต้ได้รับอิทธิพลจากมรสุมตะวันออกเฉียงเหนือที่พัดปกคลุมอ่าวไทยและภาคใต้ในระยะต้นและกลางเดือน อีกทั้งมีลมตะวันออกพัดปกคลุมภาคใต้ในช่วงปลายเดือน ทำให้มีอากาศเย็นบางพื้นที่เกือบตลอดเดือนและมีฝนร้อยละ 10-60 ของพื้นที่เกือบตลอดเดือน อย่างไรก็ตามมีบางช่วงที่มรสุมตะวันออกเฉียงเหนือมีกำลังแรงทำให้การกระจายของฝนเพิ่มขึ้นและมีฝนหนักถึงหนักมากบางแห่ง อีกทั้งมีอุณหภูมิลดลงในช่วงดังกล่าว สำหรับรายละเอียดต่างๆ มีดังนี้

วันที่ 1-10 มกราคม บริเวณความกดอากาศสูงกำลังค่อนข้างแรงจากประเทศจีนปกคลุมประเทศไทยตอนบนในระยะต้นช่วงแล้วอ่อนกำลังลงและมีคลื่นกระแสลมฝ่ายตะวันตกเคลื่อนเข้าปกคลุมภาคเหนือตอนบนในระยะกลางช่วง จากนั้นบริเวณความกดอากาศสูงกำลังแรงอีกระลอกหนึ่งจากประเทศจีนได้แผ่เสริมลงมาปกคลุมภาคตะวันออกเฉียงเหนือ ลักษณะดังกล่าวทำให้ประเทศไทยตอนบนมีอากาศเย็นเกือบทั่วไปในระยะครึ่งแรกของช่วงและมีอากาศหนาวบางพื้นที่ทางตอนบนของภาคเหนือและภาคตะวันออกเฉียงเหนือในระยะต้นช่วง หลังจากนั้นหลายพื้นที่มีอุณหภูมิสูงขึ้นแต่ยังคงมีอากาศเย็นในภาคเหนือและภาคตะวันออกเฉียงเหนือ อุณหภูมิต่ำที่สุด 13.1 องศาเซลเซียส ที่กลุ่มงานอากาศเกษตรนครพนม จังหวัดนครพนม เมื่อวันที่ 1 สำหรับบริเวณเทือกเขา ยอดภูและยอดดอยมีอากาศหนาวถึงหนาวจัด อุณหภูมิต่ำที่สุด 6.8 องศาเซลเซียส ที่ยอดดอยอินทนนท์ อำเภอจอมทอง จังหวัดเชียงใหม่ เมื่อวันที่ 1 โดยบริเวณภาคเหนือมีฝนเล็กน้อยถึงปานกลางน้อยกว่าร้อยละ 30 ของพื้นที่เกือบตลอดช่วง ส่วนบริเวณอื่นๆของประเทศไทยตอนบนมีฝนในระยะครึ่งหลังของช่วง โดยเฉพาะในระยะปลายช่วงมีฝนร้อยละ 70-90 ของพื้นที่กับมีฝนหนักถึงหนักมากบางแห่งในบริเวณ ภาคตะวันออก กรุงเทพมหานครและปริมณฑล ปริมาณฝนสูงที่สุดใน 24 ชั่วโมงของประเทศไทยตอนบนวัดได้ 145.2 มิลลิเมตร ที่โรงเรียนวัดทรัพย์สโมสร เขตหนองจอก กรุงเทพมหานคร เมื่อวันที่ 9 สำหรับมรสุมตะวันออกเฉียงเหนือที่ปกคลุมภาคใต้และอ่าวไทยมีกำลังแรงในระยะครึ่งแรกของช่วงและปลายช่วง ทำให้บริเวณภาคใต้มีอากาศเย็นหลายพื้นที่ในช่วงดังกล่าวและมีฝนร้อยละ 30-80 ของพื้นที่ทางฝั่งตะวันออกของภาคกับมีฝนหนักบางแห่งเกือบตลอดช่วง โดยเฉพาะอย่างยิ่งในวันที่ 7 มีฝนหนักมากบางแห่ง วัดปริมาณฝนสูงที่สุดได้ 145.0 มิลลิเมตร ที่อำเภอกระแสดินธุ์ จังหวัดสงขลา ส่วนทางฝั่งตะวันตกของภาคมีฝนร้อยละ 10-25 ของพื้นที่ในระยะครึ่งแรกของช่วง ต่อจากนั้นมีฝนเพิ่มขึ้นอยู่ในเกณฑ์ร้อยละ 40-80 ของพื้นที่กับมีฝนหนักบางแห่ง

วันที่ 11-20 มกราคม บริเวณความกดอากาศสูงกำลังแรงจากประเทศจีนแผ่ลงมาปกคลุมประเทศไทยตอนบนอย่างต่อเนื่องในระยะครึ่งแรกของช่วง แล้วอ่อนกำลังลง ประกอบกับมรสุมตะวันออกเฉียงเหนือที่พัดปกคลุมอ่าวไทยและภาคใต้มีกำลังแรงในระยะครึ่งแรกของช่วง ลักษณะดังกล่าวทำให้ในช่วงนี้บริเวณประเทศไทยมีอุณหภูมิลดลงชัดเจนส่งผลให้มีอากาศหนาวเย็นทั่วไป โดยมีอากาศหนาวต่อเนื่องทางตอนบนของภาคเหนือรวมถึงภาคตะวันออกเฉียงเหนือที่มีอากาศหนาวในระยะครึ่งแรกของช่วง ส่วนภาคกลาง ภาคตะวันออกและภาคใต้มีอากาศหนาวบางพื้นที่ทางตอนบนของภาค อุณหภูมิต่ำที่สุดในช่วงนี้ 9.6 องศาเซลเซียส ที่กลุ่มงานอากาศเกษตรนครพนม จังหวัดนครพนม เมื่อวันที่ 13 สำหรับบริเวณเทือกเขา ยอดดอยและยอดภูมีอากาศหนาวถึงหนาวจัด วัดอุณหภูมิต่ำที่สุดได้ 2.6 องศาเซลเซียส ที่แก้วแม่ปาน อำเภอจอมทอง จังหวัดเชียงใหม่ เมื่อวันที่ 20 สำหรับฝนบริเวณประเทศไทยตอนบนแทบไม่มีรายงานฝนตก เว้นแต่ภาคเหนือ ภาคตะวันออกเฉียงเหนือและภาคตะวันออกมีฝนเล็กน้อยบางพื้นที่ในระยะต้นช่วง วัดปริมาณฝนสูงสุดได้ 7.0 มิลลิเมตร ที่อำเภอเมือง จังหวัดพะเยา เมื่อวันที่ 11 สำหรับภาคใต้มีฝนตกตลอดช่วงโดยปริมาณและการกระจายของฝนส่วนใหญ่อยู่ในระยะต้นและปลายช่วงอยู่ในเกณฑ์ร้อยละ 50-80 ของพื้นที่กับมีฝนหนักถึงหนักมากบางแห่ง ปริมาณฝนมากที่สุดวัดได้ 180.3 มิลลิเมตร ที่อำเภอเจาะไอร้อง จังหวัดนราธิวาส เมื่อวันที่ 11

วันที่ 21-31 มกราคม บริเวณความกดอากาศสูงจากประเทศจีนปกคลุมประเทศไทยตอนบนในระยะต้นช่วง จากนั้นได้แผ่ไปทางตะวันออกปกคลุมทะเลจีนใต้ โดยบริเวณความกดอากาศสูงกำลังแรงอีกระลอกหนึ่งจากประเทศจีนได้แผ่ลงมาปกคลุมภาคตะวันออกเฉียงเหนือและทะเลจีนใต้ในระยะปลายช่วง ประกอบกับมีกระแสลมฝ่ายตะวันตกในระดับบนเคลื่อนเข้าปกคลุมภาคเหนือตอนบนเกือบตลอดช่วง นอกจากนี้มีลมตะวันออกเฉียงใต้ปกคลุมภาคตะวันออกเฉียงเหนือและภาคใต้ในระยะต้นและปลายช่วง อีกทั้งมีลมตะวันออกเฉียงใต้ปกคลุมพื้นที่ส่วนใหญ่ของประเทศไทยในระยะกลางช่วง ลักษณะดังกล่าวทำให้ในช่วงนี้บริเวณประเทศไทยมีอุณหภูมิสูงขึ้นจากช่วงที่ผ่านมา แต่ยังคงมีอากาศเย็นทั่วไปในภาคเหนือและภาคตะวันออกเฉียงเหนือและมีอากาศหนาวทางตอนบนของภาคเหนือเกือบตลอดช่วง ส่วนภาคอื่นๆ มีอากาศเย็นในบางพื้นที่ อุณหภูมิต่ำที่สุดวัดได้ 9.3 องศาเซลเซียส ที่อำเภอแม่สะเรียง จังหวัดแม่ฮ่องสอน เมื่อวันที่ 31 บริเวณเทือกเขา และยอดภูมีอากาศหนาว โดยเฉพาะบริเวณยอดดอยในภาคเหนือมีอากาศหนาวจัด วัดอุณหภูมิต่ำที่สุดได้ 0.5 องศาเซลเซียส ที่สถานีเกษตรหลวงอ่างขาง อำเภอฝาง จังหวัดเชียงใหม่ เมื่อวันที่ 24 สำหรับฝนในช่วงนี้ภาคเหนือและภาคตะวันออกเฉียงเหนือมีฝนบางพื้นที่ในระยะครึ่งหลังของช่วงกับมีฝนหนักบางแห่ง ส่วนภาคกลางและภาคตะวันออกมีฝนในระยะกลางและปลายช่วงอยู่ในเกณฑ์ร้อยละ 10-50 ของพื้นที่กับมีฝนหนักถึงหนักมากบางแห่ง ปริมาณฝนมากที่สุด 153.2 มิลลิเมตร ที่หมู่บ้านทุ่งเศรษฐี เขตประเวศ กรุงเทพมหานคร เมื่อวันที่ 31 สำหรับภาคใต้ปริมาณฝนส่วนใหญ่อยู่ทางฝั่งตะวันตกของภาคอยู่ในเกณฑ์ร้อยละ 60-90 ของพื้นที่กับมีฝนหนักถึงหนักมากบางแห่ง ส่วนทางฝั่งตะวันออกมีฝนน้อยกว่าร้อยละ 30 ของพื้นที่ เว้นแต่ในวันที่ 21, 22 และ 24 มีฝนร้อยละ 30-70 ของพื้นที่กับมีฝนหนักบางแห่ง ปริมาณฝนมากที่สุดวัดได้ 140.0 มิลลิเมตร ที่อำเภอเกาะลันตา จังหวัดกระบี่ เมื่อวันที่ 28

อุณหภูมิเฉลี่ยเดือนนี้สูงกว่าปกติในทุกภาค เว้นแต่ภาคใต้ฝั่งตะวันตกที่มีอุณหภูมิต่ำกว่าค่าปกติ 0.2 องศาเซลเซียส โดยอุณหภูมิต่ำที่สุดวัดได้ 9.3 องศาเซลเซียส ที่อำเภอแม่สะเรียง จังหวัดแม่ฮ่องสอน เมื่อวันที่ 31 สำหรับอุณหภูมิต่ำที่สุดบริเวณเทือกเขาและยอดดอย 0.5 องศาเซลเซียส ที่สถานีเกษตรหลวงอ่างขาง อำเภอฝาง จังหวัดเชียงใหม่ เมื่อวันที่ 24 ส่วนอุณหภูมิสูงที่สุดวัดได้ 37.0 องศาเซลเซียส ที่ อำเภอเมือง จังหวัดกาญจนบุรี เมื่อวันที่ 30

ปริมาณฝนเดือนนี้สูงกว่าค่าปกติในทุกภาค ดังนี้ ภาคเหนือ 6.7 มิลลิเมตร (146%) ภาคตะวันออกเฉียงเหนือ 0.3 มิลลิเมตร (6%) ภาคกลาง 37.0 มิลลิเมตร (552%) ภาคตะวันออก 47.0 มิลลิเมตร(292%) ภาคใต้ฝั่งตะวันออก 70.9 มิลลิเมตร (119%) และภาคใต้ฝั่งตะวันตก 156.6 มิลลิเมตร (593%)

ปริมาณฝนมากที่สุดใน 1 วันที่สูงกว่าสถิติเดิมของเดือนมกราคม

สถานีอุตุนิยมวิทยา	สถิติใหม่ 2561		สถิติเดิม		ปีที่เริ่มมีข้อมูล
	ปริมาณฝน (มิลลิเมตร)	วันที่	ปริมาณฝน (มิลลิเมตร)	วันที่/พ.ศ.	
กกช.นครพนม	25.2	7	18.1	23/2555	2526
บัวชุม (จ.ลพบุรี)	94.2	9	44.4	4/2535	2513
กกช.ปทุมธานี	39.0	10	18.8	5/2553	2541
ศูนย์สิริกิติ์ (กรุงเทพมหานคร)	62.3	31	62.1	30/2551	2494
สนง.อุตุฯ ท่าเรือกรุงเทพ (กรุงเทพมหานคร)	152.5	31	65.9	30/2551	2537
กกช.บางนา (กรุงเทพมหานคร)	110.9	31	76.1	19/2559	2512
ปราจีนบุรี	72.9	9	58.2	22/2527	2494
กบินทร์บุรี (จ.ปราจีนบุรี)	82.1	9	54.2	7/2553	2513
สระแก้ว	70.4	9	49.9	18/2543	2541
ศูนย์อุตุนิยมวิทยาภาคใต้ฝั่งตะวันตก (จ.ภูเก็ต)	120.8	22	95.2	28/2559	2495

ปริมาณฝนรวมเดือนมกราคม 2561 ที่สูงกว่าสถิติเดิม

สถานีอุตุนิยมวิทยา	สถิติใหม่ 2561	สถิติเดิม		ปีที่เริ่มมีข้อมูล
	ปริมาณฝน (มิลลิเมตร)	ปริมาณฝน (มิลลิเมตร)	พ.ศ.	
บัวชุม (จ.ลพบุรี)	99.5	65.4	2553	2513
กกช.ปทุมธานี	60.1	23.2	2553	2541
ศูนย์สิริกิติ์ (กรุงเทพมหานคร)	131.2	99.9	2553	2494
สนง.อุตุฯ ท่าเรือกรุงเทพ (กรุงเทพมหานคร)	236.5	102.7	2553	2537
กกช.บางนา (กรุงเทพมหานคร)	258.0	116.0	2559	2512
ปราจีนบุรี	103.4	58.2	2527	2494
กบินทร์บุรี (จ.ปราจีนบุรี)	174.3	55.4	2553	2513
สระแก้ว	104.4	56.2	2543	2541
กกช.ฉะเชิงเทรา	196.4	79.7	2540	2532
ตะกั่วป่า (จ.พังงา)	259.0	209.8	2555	2524
ศูนย์อุตุนิยมวิทยาภาคใต้ฝั่งตะวันตก (จ.ภูเก็ต)	271.0	200.9	2560	2495

หมายเหตุ : ข้อมูลฝน อุณหภูมิและภัยธรรมชาติเป็นเพียงรายงานเบื้องต้น

ศูนย์ภูมิภาค กองพัฒนาอุตุนิยมวิทยา
กรมอุตุนิยมวิทยา
2 กุมภาพันธ์ 2561

Monthly Current Report
Rainfall and Accumulative Rainfall
January 2018

Northern Thailand

Station	Temperature (°c)		Rainfall (mm)		Accumulative rainfall (mm) Since 1 January	
	Mean	Above or below normal	Actual	Above or below normal	Actual	Above or below normal
Chiang Rai	21.0	1.3	6.5	-1.0	6.5	-1.0
Mae Hong Son	21.9	1.3	5.4	-1.0	5.4	-1.0
Phayao	21.4	0.8	7.9	2.2	7.9	2.2
Chiang Mai	23.4	1.9	0.3	-3.9	0.3	-3.9
Tha Wang Pha	21.6	1.0	30.8	23.8	30.8	23.8
Nan	22.8	1.4	14.4	10.0	14.4	10.0
Lamphun	23.1	1.4	0.0	-2.8	0.0	-2.8
Lampang	23.4	1.2	25.4	22.6	25.4	22.6
Mae Sariang	22.6	2.2	0.4	-1.1	0.4	-1.1
Phrae	24.0	1.7	23.8	18.0	23.8	18.0
Uttaradit	25.4	1.3	7.0	1.5	7.0	1.5
Bhumibol Dam	24.2	0.5	0.0	-2.6	0.0	-2.6
Tak	25.3	1.2	15.6	13.5	15.6	13.5
Mae Sot	24.9	2.5	0.0	-1.7	0.0	-1.7
Umphang	22.7	2.5	32.0	25.2	32.0	25.2
Phitsanulok	25.7	0.9	0.1	-3.8	0.1	-3.8
Lom Sak	25.3	1.0	2.8	-2.0	2.8	-2.0
Phetchabun	25.6	1.5	27.5	21.9	27.5	21.9
Wichian Buri	26.2	0.9	18.1	10.4	18.1	10.4
Kamphaeng Phet	26.0	1.2	7.2	4.9	7.2	4.9
Over the area	23.8	1.4	11.3	6.7 146%	11.3	6.7 146%

Northeastern Thailand

Station	Temperature (°c)		Rainfall (mm)		Accumulative rainfall (mm) Since 1 January	
	Mean	Above or below normal	Actual	Above or below normal	Actual	Above or below normal
Nong Khai	23.9	1.4	20.8	12.5	20.8	12.5
Loei	23.1	1.4	27.7	21.5	27.7	21.5
Udon Thani	23.8	1.0	0.0	-6.3	0.0	-6.3
Nakhon Phanom	23.4	1.2	2.3	-0.7	2.3	-0.7
Sakon Nakhon	23.2	1.1	0.0	-4.7	0.0	-4.7
Mukdahan	23.7	1.1	0.0	-3.7	0.0	-3.7
Khon Kaen	24.3	0.9	1.0	-3.0	1.0	-3.0
Kosum Phisai	24.8	1.1	1.9	-1.6	1.9	-1.6
Roi Et	24.8	1.5	0.9	-2.7	0.9	-2.7
Chaiyaphum	25.5	1.3	0.0	-4.5	0.0	-4.5
Ubon Ratchathani	25.7	1.5	0.0	-2.0	0.0	-2.0
Tha Tum	24.7	0.7	1.5	-3.6	1.5	-3.6
Surin	25.5	1.4	17.3	11.7	17.3	11.7
Nakhon Ratchasima	25.6	1.3	2.6	-5.6	2.6	-5.6
Chok Chai	25.3	0.9	1.1	-2.9	1.1	-2.9
Nang Rong	24.8	0.5	4.1	-0.6	4.1	-0.6
Over the area	24.5	1.1	5.1	0.3 6%	5.1	0.3 6%

- NOTES :
- 1) Mean temperature is the average of daily dry-bulb temperature
 - 2) "T" is trace, rainfall amount less than 0.1 mm.
 - 3) "blank" is incomplete data.
 - 4) Temperature and rainfall are preliminary data.

Monthly Current Report
Rainfall and Accumulative Rainfall
January 2018

Central Thailand

Station	Temperature (°c)		Rainfall (mm)		Accumulative rainfall (mm) Since 1 January	
	Mean	Above or below normal	Actual	Above or below normal	Actual	Above or below normal
Nakhon Sawan	26.3	0.8	4.7	0.4	4.7	0.4
Bua Chum	25.6	0.6	99.5	92.8	99.5	92.8
Lop Buri	27.1	0.7	45.7	40.0	45.7	40.0
Suphan Buri	26.8	1.1	0.4	-3.3	0.4	-3.3
Thong Pha Phum	26.0	1.2	14.2	8.8	14.2	8.8
Kanchanaburi	27.2	1.2	0.0	-3.3	0.0	-3.3
Bangkok Airport	27.4	0.4	54.1	42.7	54.1	42.7
Bangkok Metropolis	27.6	0.6	131.2	117.9	131.2	117.9
Over the area	26.8	0.9	43.7	37.0 552%	43.7	37.0 552%

Eastern Thailand

Station	Temperature (°c)		Rainfall (mm)		Accumulative rainfall (mm) Since 1 January	
	Mean	Above or below normal	Actual	Above or below normal	Actual	Above or below normal
Prachin Buri	27.7	0.9	103.4	95.7	103.4	95.7
Kabin Buri	26.2	-0.1	174.3	165.3	174.3	165.3
Aranyaprathet	27.1	1.0	84.7	79.3	84.7	79.3
Chon Buri	27.4	0.5	47.0	37.1	47.0	37.1
Ko Sichang	26.5	0.0	26.1	15.2	26.1	15.2
Pattaya	26.4	0.1	33.0	17.4	33.0	17.4
Sattahip	26.2	0.0	32.8	7.2	32.8	7.2
Rayong	26.6	0.4	5.6	-15.1	5.6	-15.1
Chanthaburi	27.0	0.6	38.8	20.1	38.8	20.1
Khlong Yai	27.0	0.5	85.3	48.1	85.3	48.1
Over the area	26.8	0.4	63.1	47.0 292%	63.1	47.0 292%

- NOTES :
- 1) Mean temperature is the average of daily dry-bulb temperature
 - 2) "T" is trace, rainfall amount less than 0.1 mm.
 - 3) "blank" is incomplete data.
 - 4) Temperature and rainfall are preliminary data.

Monthly Current Report
Rainfall and Accumulative Rainfall
January 2018

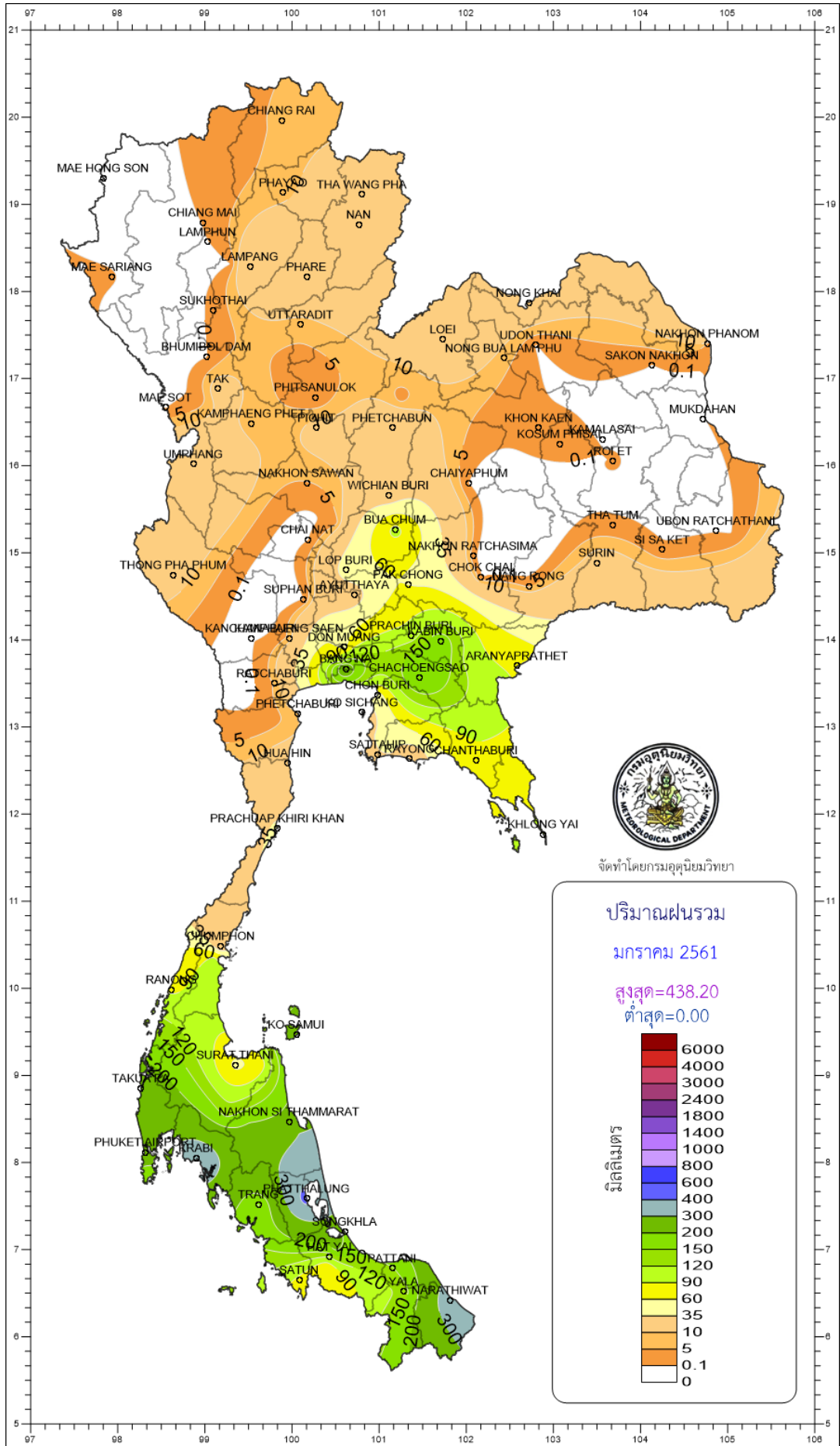
Southern Thailand, east coast

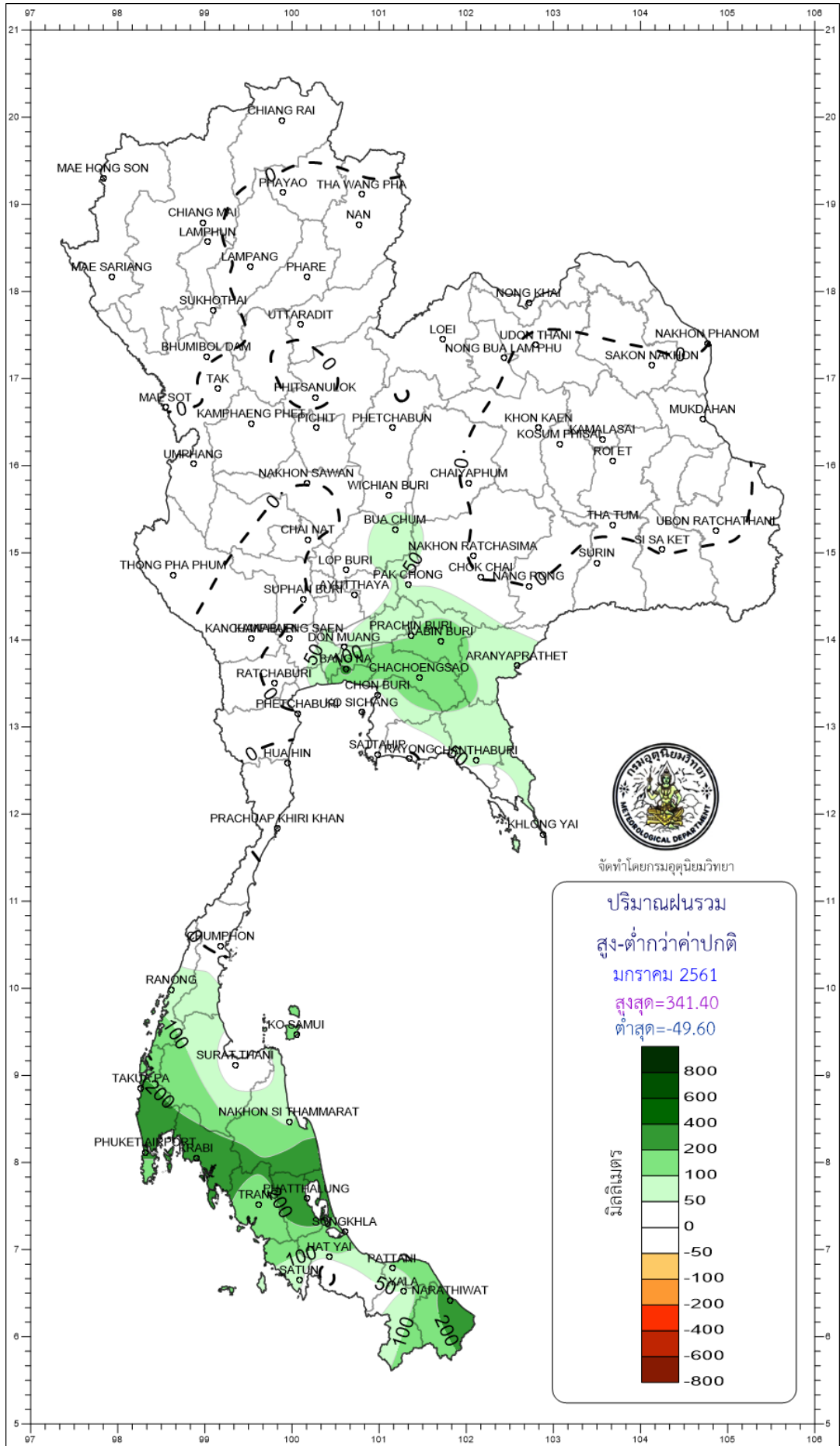
Station	Temperature (°c)		Rainfall (mm)		Accumulative rainfall (mm) Since 1 January	
	Mean	Above or below normal	Actual	Above or below normal	Actual	Above or below normal
Phetchaburi	26.6	0.8	8.6	-2.8	8.6	-2.8
Hua Hin	26.7	0.7	19.8	8.0	19.8	8.0
Prachuap Khiri Khan	26.2	0.8	38.5	14.1	38.5	14.1
Chumphon	26.4	0.7	9.8	-49.6	9.8	-49.6
Surat Thani	25.9	0.3	54.1	17.3	54.1	17.3
Ko Samui	26.6	-0.2	259.0	172.8	259.0	172.8
Nakhon Si Thammarat	26.1	0.1	226.6	81.2	226.6	81.2
Songkhla	26.8	-0.3	193.8	119.0	193.8	119.0
Hat Yai Airport	26.3	0.3	119.0	65.2	119.0	65.2
Pattani Airport	26.5	0.5	147.1	96.2	147.1	96.2
Narathiwat	25.9	-0.2	360.5	258.9	360.5	258.9
Over the area	26.4	0.4	130.6	70.9 119%	130.6	70.9 119%

Southern Thailand, west coast

Station	Temperature (°c)		Rainfall (mm)		Accumulative rainfall (mm) Since 1 January	
	Mean	Above or below normal	Actual	Above or below normal	Actual	Above or below normal
Ranong	26.6	-0.1	85.8	75.8	85.8	75.8
Takua Pa	26.7	0.3	259.0	219.6	259.0	219.6
Phuket	27.9	-0.2	156.8	126.5	156.8	126.5
Phuket Airport	27.2	0.2	271.0	234.8	271.0	234.8
Ko Lanta	27.2	-0.4	276.8	261.9	276.8	261.9
Trang Airport	26.6	-0.2	148.0	115.5	148.0	115.5
Satun	26.9	-0.6	83.6	62.4	83.6	62.4
Over the area	27.0	-0.2	183.0	156.6 593%	183.0	156.6 593%

- NOTES :
- 1) Mean temperature is the average of daily dry-bulb temperature
 - 2) "T" is trace, rainfall amount less than 0.1 mm.
 - 3) "blank" is incomplete data.
 - 4) Temperature and rainfall are preliminary data.



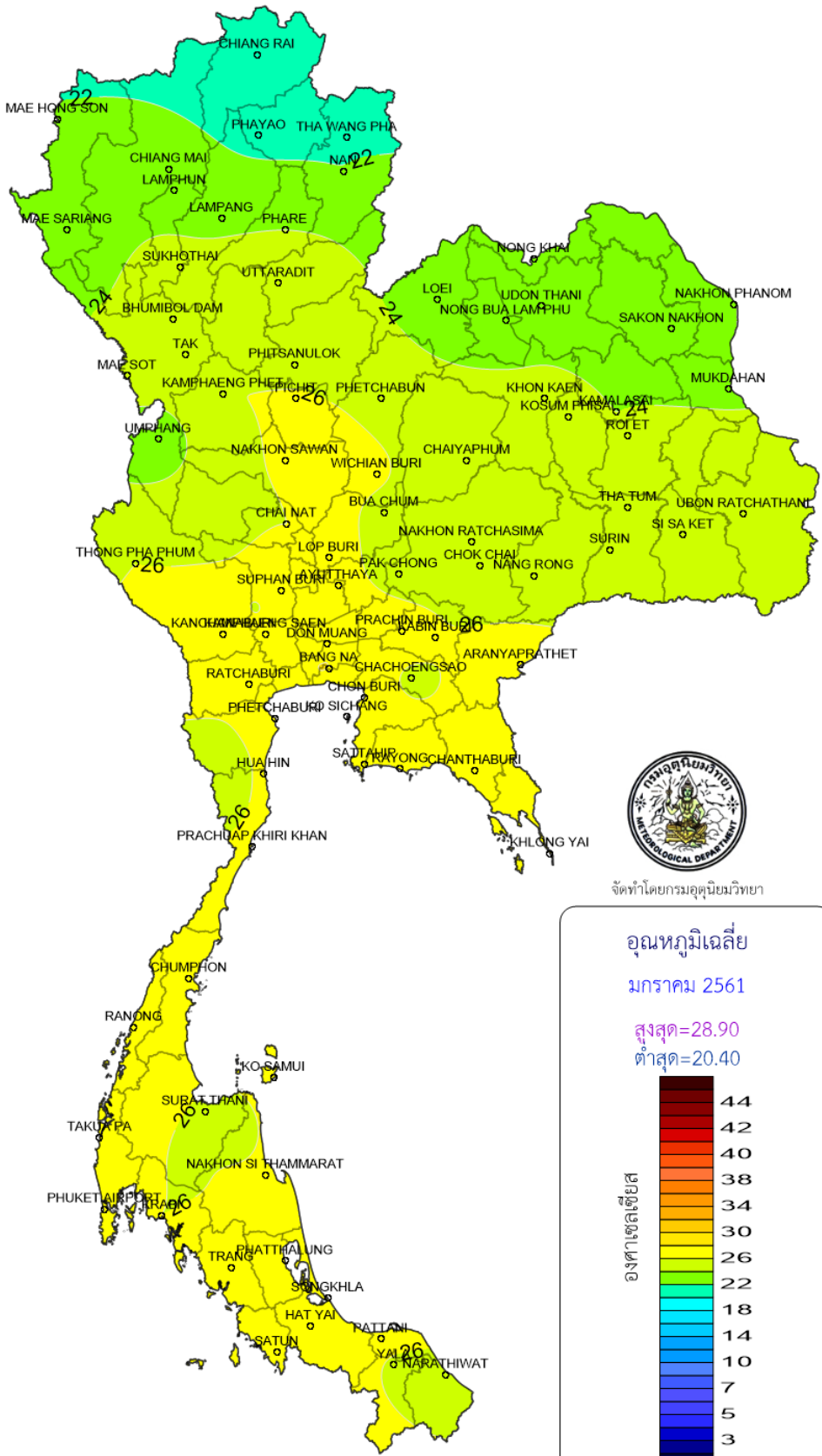
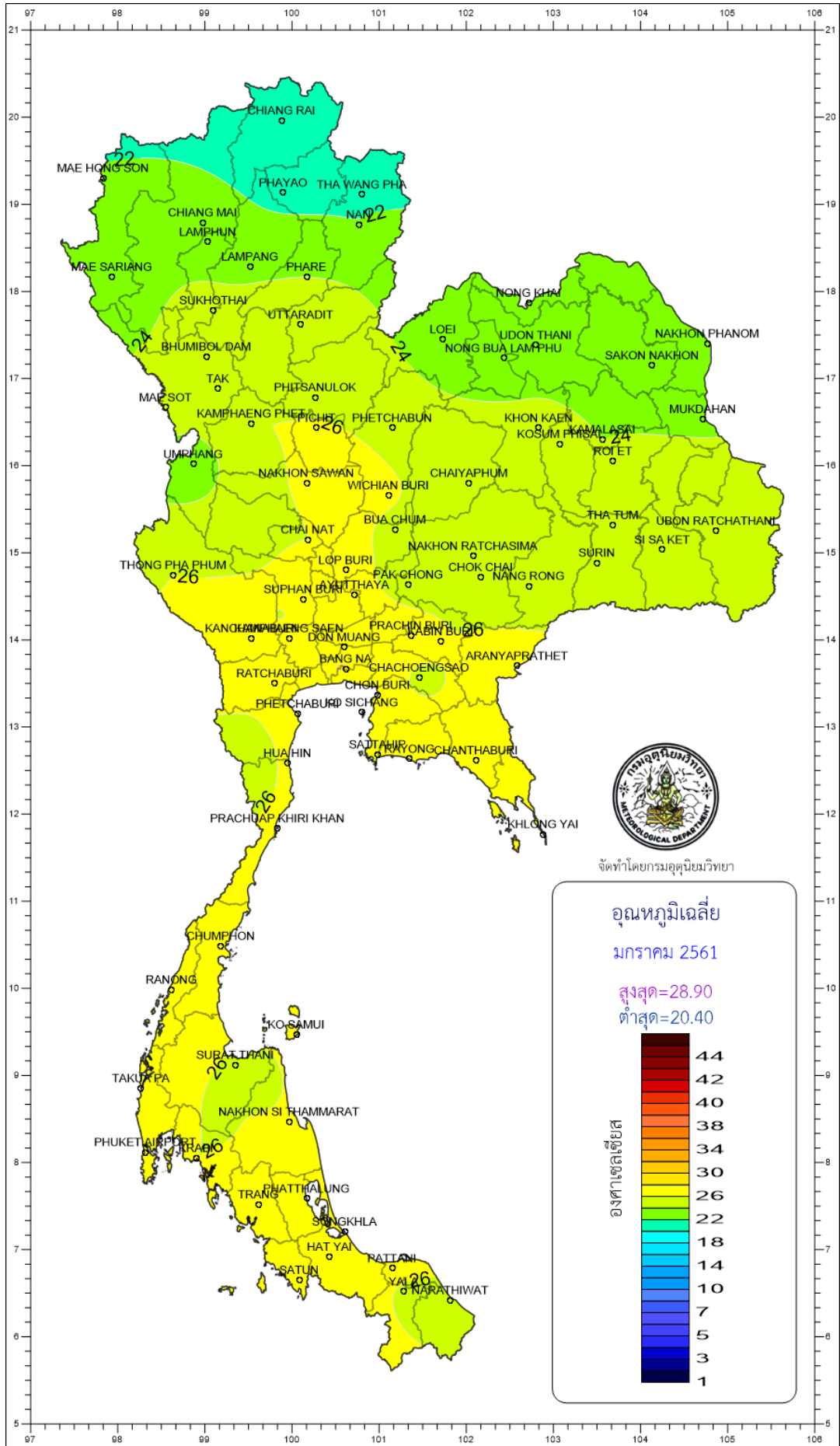


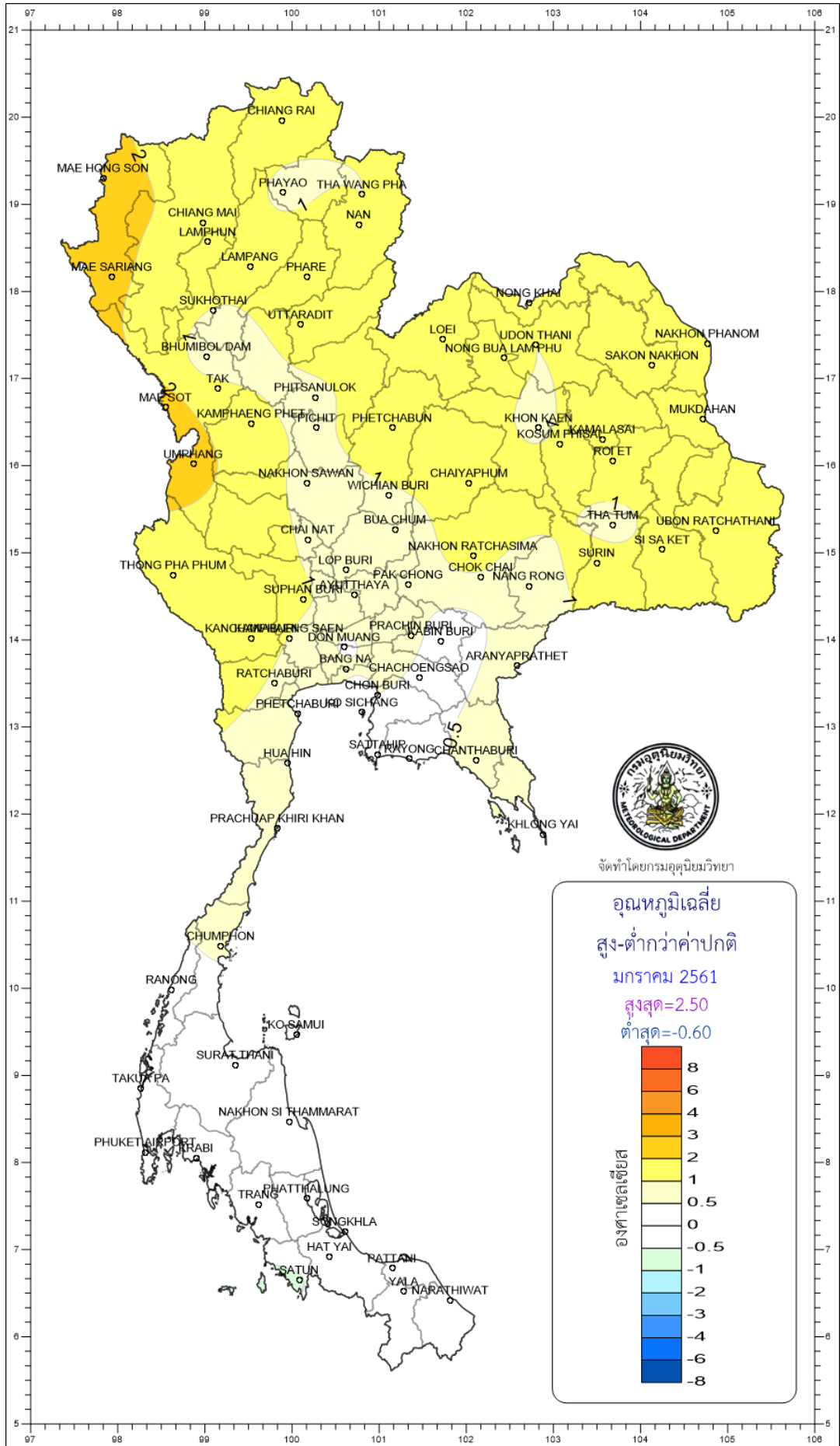
จัดทำโดยกรมอุตุนิยมวิทยา

ปริมาณฝนรวม
สูง-ต่ำกว่าค่าปกติ
มกราคม 2561
สูงสุด=341.40
ต่ำสุด=-49.60

มิลลิเมตร

800
600
400
200
100
50
0
-50
-100
-200
-400
-600
-800





จัดทำโดยกรมอุตุนิยมวิทยา

