

ลักษณะอากาศประจำถิ่นของประเทศไทยเดือนพฤษภาคม

คาบ 67 ปี (พ.ศ. 2494-2560)

เดือนพฤษภาคมอยู่ในช่วงเปลี่ยนจากฤดูร้อนเข้าสู่ฤดูฝน โดยในระยะครึ่งแรกของเดือนเกือบทุกภาคของประเทศไทยยังคงมีอากาศร้อนอบอ้าว และเกิดพายุฝนฟ้าคะนองหรือพายุฤดูร้อนได้บ่อยครั้ง ในบางครั้งมีฟ้าผ่าและลูกเห็บตกกับมีลมกระโชกแรงเกิดขึ้น ซึ่งส่วนมากเกิดในภาคเหนือและภาคตะวันออกเฉียงเหนือ ส่วนในระยะครึ่งหลังของเดือนซึ่งเข้าสู่ช่วงต้นฤดูฝนนั้น มรสุมตะวันตกเฉียงใต้เริ่มพัดปกคลุมประเทศไทยชัดเจน และร่องความกดอากาศต่ำเคลื่อนจากประเทศมาเลเซียขึ้นมาพาดผ่านภาคใต้และภาคกลางตามลำดับ ทำให้ท้องฟ้ามีเมฆมากกับมีฝนตกชุกมากกว่าเดือนที่ผ่านมาในทุกภาคของประเทศไทย โดยเฉพาะภาคใต้ฝั่งตะวันตก ภาคตะวันออกเฉียงตอนล่าง บริเวณชายฝั่งทะเลแถบจังหวัดจันทบุรีและตราด มีฝนตกมากกว่าบริเวณอื่นๆ

อนึ่ง ในช่วงเดือนนี้บริเวณทะเลอันดามันหรือบริเวณอ่าวเบงกอลมักมีหย่อมความกดอากาศต่ำกำลังแรงก่อตัวขึ้นเป็นพายุไซโคลนแล้วเคลื่อนเข้าใกล้ประเทศไทยหรือบางครั้งเคลื่อนเข้าสู่ประเทศไทยด้านตะวันตก ทำให้มีฝนตกชุกมากยิ่งขึ้น นอกจากนี้มีพายุหมุนเขตร้อนจากมหาสมุทรแปซิฟิกเหนือด้านตะวันตกหรือทะเลจีนใต้ เคลื่อนเข้าใกล้หรือเข้าสู่ประเทศไทยทางด้านตะวันออกหรือทางตอนบนสุดของภาคตะวันออกเฉียงเหนือ บางครั้งเคลื่อนตัวเข้าสู่ภาคตะวันออกเฉียงเหนือหรือก้นอ่าวไทย แต่มีโอกาสน้อยมาก

สถิติปริมาณฝนของประเทศไทยประจำเดือนพฤษภาคม

คาบ 67 ปี (พ.ศ. 2494-2560)

ภาค	ปริมาณฝน (มม.)		ปริมาณฝนมากที่สุด (มม.)					
	ค่าเฉลี่ย	จำนวนวัน	มากที่สุด ใน 1 วัน	สถานที่	วัน เดือน ปี	มากที่สุด ใน 1 เดือน	สถานที่	พ.ศ.
เหนือ	177.7	15.4	263.7	อ.เมือง จ.อุตรดิตถ์	22 พ.ศ.2549	642.9	อ.เมือง จ.เชียงราย	2544
ตะวันออกเฉียงเหนือ	187.8	15.6	220.1	อ.เมือง จ.สกลนคร	19 พ.ศ.2514	644.1	อ.เมือง จ.อุบลราชธานี	2509
กลาง	162.5	13.9	248.6	กรมอุตุนิยมวิทยา (เดิม) เขตพระโขนง กรุงเทพฯ	8 พ.ศ.2529	554.1	กรมอุตุนิยมวิทยา (เดิม) เขตพระโขนง กรุงเทพฯ	2507
ตะวันออก	224.4	16.6	182.7	อ.คลองใหญ่ จ.ตราด	26 พ.ศ.2508	960.0	อ.คลองใหญ่ จ.ตราด	2509
ใต้ฝั่งตะวันออก	139.2	14.4	225.3	อ.หัวหิน จ.ประจวบคีรีขันธ์	8 พ.ศ.2529	581.1	อ.เมือง จ.ประจวบคีรีขันธ์	2550
ใต้ฝั่งตะวันตก	326.2	20.4	209.4	ท่าอากาศยานภูเก็ต จ.ภูเก็ต	23 พ.ศ.2507	1,056.6	อ.เมือง จ.ระนอง	2519
กรุงเทพมหานคร	198.9	15.3	248.6	กรมอุตุนิยมวิทยา (เดิม) เขตพระโขนง	8 พ.ศ.2529	554.1	กรมอุตุนิยมวิทยา (เดิม) เขตพระโขนง	2507
ประเทศไทย	192.4	15.7	263.7	อ.เมือง จ.อุตรดิตถ์	22 พ.ศ.2549	1,056.6	อ.เมือง จ.ระนอง	2519

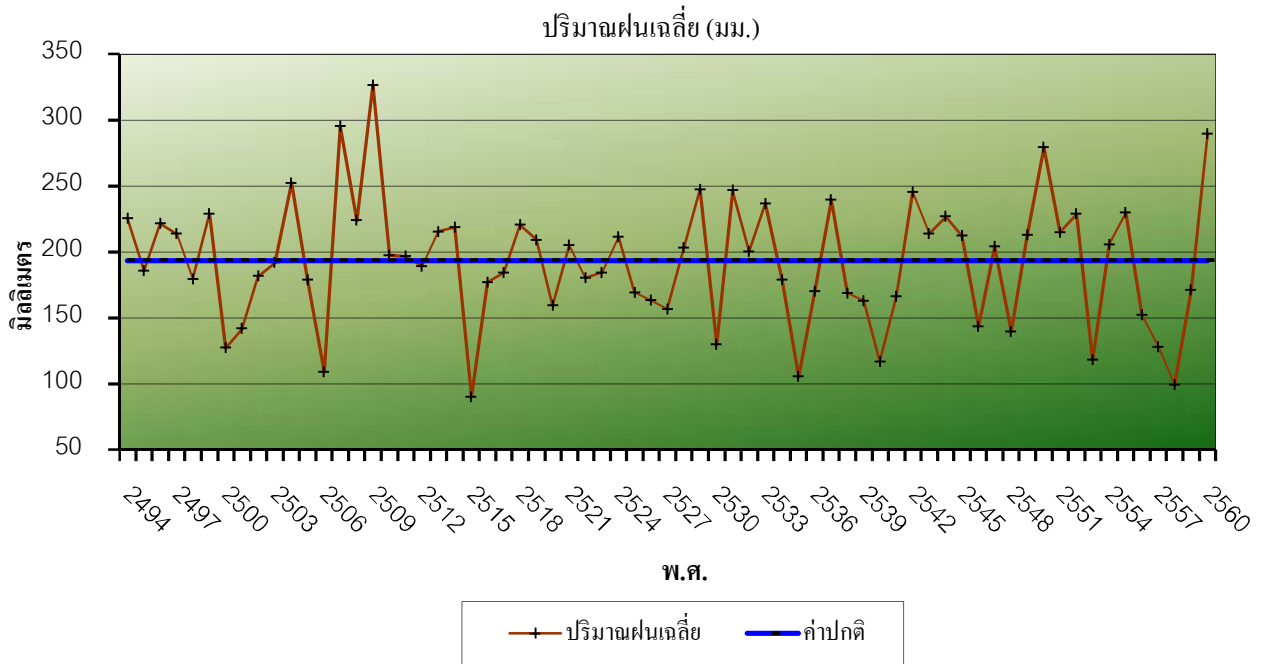
สถิติอุณหภูมิของประเทศไทยประจำเดือนพฤษภาคม

คาบ 67 ปี (พ.ศ. 2494-2560)

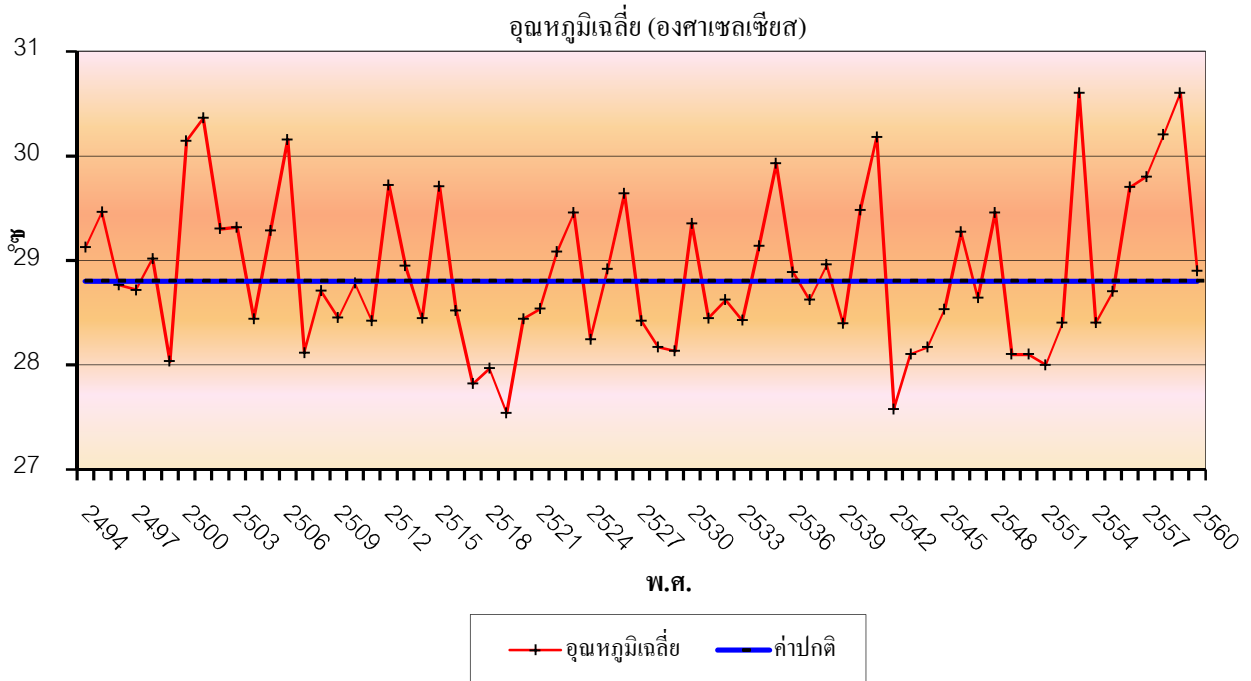
ภาค	อุณหภูมิ (°ซ)			อุณหภูมิต่ำที่สุด (°ซ)			อุณหภูมิสูงที่สุด (°ซ)		
	เฉลี่ย	สูงสุด เฉลี่ย	ต่ำสุด เฉลี่ย	อุณหภูมิ	วัน เดือน ปี	สถานที่	อุณหภูมิ	วัน เดือน ปี	สถานที่
เหนือ	28.8	34.8	24.1	16.1	24 พ.ค.2526	อ.เมือง จ.แพร่	44.5	11 พ.ค.2559	ต.ทับผึ้ง อ.ศรีสำโรง จ.สุโขทัย
ตะวันออกเฉียงเหนือ	28.9	34.5	24.7	17.5	15 พ.ค.2549	สภ.นครพนม จ.นครพนม	42.8	9 พ.ค.2535	อ.เมือง จ.หนองคาย
กลาง	29.8	34.8	25.6	16.0	3 พ.ค.2545	อ.ทองผาภูมิ จ.กาญจนบุรี	43.7	7 พ.ค.2559	อ.เมือง จ.นครสวรรค์
ตะวันออก	29.2	33.7	25.6	19.2	10,13 พ.ค.2536	แหลมฉบัง อ.ศรีราชา จ.ชลบุรี	41.7	4 พ.ค.2541	อ.กบินทร์บุรี จ.ปราจีนบุรี
ใต้ฝั่งตะวันออก	28.5	33.5	24.7	17.5	6 พ.ค.2542	อ.ฉวาง จ.นครศรีธรรมราช	41.4	11 พ.ค.2559	อ.เมือง จ.สุราษฎร์ธานี
ใต้ฝั่งตะวันตก	28.2	32.6	24.6	18.8	26 พ.ค.2551	อ.เมือง จ.กระบี่	39.0	2,3 พ.ค.2548 9 พ.ค.2559	ท่าอากาศยานตรัง จ. ตรัง
กรุงเทพมหานคร	29.7	34.6	26.0	20.0	5 พ.ค.2518	ท่าอากาศยานกรุงเทพฯ เขตดอนเมือง	40.8	22 พ.ค.2526	ท่าอากาศยานกรุงเทพฯ เขตดอนเมือง
ประเทศไทย	28.9	34.2	24.7	16.0	3 พ.ค.2545	อ.ทองผาภูมิ จ.กาญจนบุรี	44.5	11 พ.ค.2559	ต.ทับผึ้ง อ.ศรีสำโรง จ.สุโขทัย

กองภูมิอากาศ กองพัฒนาอุตุนิยมวิทยา
กรมอุตุนิยมวิทยา
11 มิถุนายน 2561

สถิติปริมาณฝนเฉลี่ยและอุณหภูมิเฉลี่ย ของประเทศไทย ประจำเดือนพฤษภาคม



รูปที่ 1 แสดงปริมาณฝนเฉลี่ยของประเทศไทย เดือนพฤษภาคม เปรียบเทียบกับค่าปกติ โดยปริมาณฝนเฉลี่ยมากที่สุด ปี พ.ศ.2509 และปี พ.ศ.2507 ตามลำดับ



รูปที่ 2 แสดงอุณหภูมิเฉลี่ยของประเทศไทย เดือนพฤษภาคม เปรียบเทียบกับค่าปกติ โดยเฉลี่ยสูงกว่าค่าปกติมากที่สุด ปี พ.ศ.2553 และ 2559 อุณหภูมิเฉลี่ยต่ำที่สุด ปี พ.ศ.2519