

## สภาวะอากาศประเทศไทย เดือนสิงหาคม 2561

เดือนสิงหาคมปีนี้ บริเวณประเทศไทยมีฝนตกตลอดเดือนจากอิทธิพลของมรสุมตะวันตกเฉียงใต้ที่พัดปกคลุมทะเลอันดามัน ประเทศไทย และอ่าวไทยตลอดเดือน โดยมีกำลังแรงในช่วงกลางเดือน ประกอบกับร่องมรสุมได้พัดผ่านบริเวณประเทศไทยมา ลาวตอนบน และเวียดนามตอนบน เข้าสู่หย่อมความกดอากาศต่ำบริเวณอ่าวตังเกี๋ยในช่วงต้นเดือนและปลายเดือนและในบางช่วงร่องมรสุมได้เลื่อนลงมาพัดผ่านประเทศไทยบริเวณภาคเหนือและภาคตะวันออกเฉียงเหนือตอนบน นอกจากนี้ในช่วงกลางเดือนพายุโซนร้อน “เบบินคา” (BEBINCA,1816) ได้เคลื่อนเข้าสู่ประเทศไทย บริเวณจังหวัดเชียงรายในช่วงเช้ามีคของวันที่ 18 ขณะมีกำลังแรงเป็นพายุดีเปรสชัน จากนั้นได้เคลื่อนผ่านจังหวัดเชียงใหม่เข้าสู่ประเทศไทยมาพร้อมทั้งอ่อนกำลังลงเป็นหย่อมความกดอากาศต่ำกำลังแรงปกคลุมประเทศไทยมา อย่างไรก็ตามปริมาณฝนที่ตกบริเวณประเทศไทยในเดือนนี้อยู่ในเกณฑ์ฝนเล็กน้อยถึงปานกลาง ทำให้เดือนนี้พื้นที่ส่วนใหญ่มีปริมาณฝนรวมต่ำกว่าค่าปกติ โดยปริมาณฝนรวมเฉลี่ยทั้งประเทศต่ำกว่าค่าปกติร้อยละ 13 แต่เมื่อพิจารณาฝนสะสมตั้งแต่ 1 มกราคมจนถึงสิ้นเดือนสิงหาคมพบว่ายังคงสูงกว่าค่าปกติ โดยปริมาณฝนรวมเฉลี่ยทั้งประเทศตั้งแต่ต้นปีสูงกว่าค่าปกติร้อยละ 12 สำหรับรายละเอียดต่างๆ มีดังนี้

**วันที่ 1-10 สิงหาคม** มรสุมตะวันตกเฉียงใต้พัดปกคลุมทะเลอันดามัน ประเทศไทยและอ่าวไทยตลอดช่วง โดยมีกำลังแรงในระยะครึ่งหลังของช่วง ประกอบกับร่องมรสุมพัดผ่านภาคเหนือและภาคตะวันออกเฉียงเหนือตอนบนเข้าสู่หย่อมความกดอากาศต่ำบริเวณทะเลจีนใต้ตอนบนในระยะครึ่งหลังของช่วง และในวันสุดท้ายของช่วงร่องมรสุมได้เลื่อนขึ้นไปพัดผ่านประเทศไทยมา ประเทศลาวตอนบนและเวียดนามเข้าสู่หย่อมความกดอากาศต่ำกำลังแรงบริเวณทะเลจีนใต้ตอนบนซึ่งต่อมาได้ทวีกำลังแรงขึ้นเป็นพายุดีเปรสชันในช่วงบ่ายของวันที่ 10 ลักษณะดังกล่าวทำให้บริเวณประเทศไทยตอนบนมีฝนร้อยละ 40-80 ของพื้นที่เกือบตลอดช่วง กับมีฝนหนักถึงหนักมากบางแห่ง ปริมาณฝนมากที่สุดของบริเวณประเทศไทยตอนบนวัดได้ 217.0 มิลลิเมตร ที่กิ่งอำเภอเขาชะเมา จังหวัดระยอง เมื่อวันที่ 1 โดยมีรายงานน้ำท่วมฉับพลันบริเวณจังหวัดร้อยเอ็ดและบึงกาฬ เมื่อวันที่ 1 และจังหวัดหนองคาย เมื่อวันที่ 2 สำหรับภาคใต้ทางฝั่งตะวันออกของภาคมีฝนร้อยละ 30-80 ของพื้นที่กับมีฝนหนักถึงหนักมากบางแห่ง ส่วนทางฝั่งตะวันตกของภาคปริมาณฝนส่วนใหญ่อยู่ในระยะกลางและปลายช่วงอยู่ในเกณฑ์มากกว่าร้อยละ 80 ของพื้นที่กับมีฝนหนักถึงหนักมากบางแห่ง ปริมาณฝนมากที่สุดในภาคใต้วัดได้ 157.0 มิลลิเมตรที่อำเภอพะโต๊ะ จังหวัดชุมพร เมื่อวันที่ 10 กับมีรายงานป่าไหลหลากบริเวณจังหวัดสุราษฎร์ธานี เมื่อวันที่ 8 และมีรายงานน้ำท่วมบริเวณจังหวัดเพชรบุรี เมื่อวันที่ 9 และจังหวัดระนอง เมื่อวันที่ 10

**วันที่ 11-20 สิงหาคม** พายุดีเปรสชันบริเวณทะเลจีนใต้ตอนบนได้ทวีกำลังแรงขึ้นเป็นพายุโซนร้อน “เบบินคา” (BEBINCA,1816) ในช่วงเช้าของวันที่ 13 พายุลูกนี้เกือบไม่เคลื่อนที่ระยะหนึ่งก่อนจะเคลื่อนตัวทางตะวันตกอย่างช้าๆ เข้าสู่อ่าวตังเกี๋ยในช่วงเช้าของวันที่ 16 และเคลื่อนขึ้นฝั่งประเทศเวียดนามตอนบนในช่วงเช้าของวันที่ 17 จากนั้นได้เคลื่อนเข้าสู่ประเทศลาวพร้อมทั้งอ่อนกำลังลงเป็นพายุดีเปรสชันในช่วงบ่ายของวันเดียวกันก่อนจะเคลื่อนเข้าสู่ประเทศไทยบริเวณจังหวัดเชียงรายในช่วงเช้ามีคของวันที่ 18 แล้วเคลื่อนผ่านบริเวณจังหวัดเชียงใหม่เข้าสู่ประเทศไทยมาและอ่อนกำลังลงเป็นหย่อมความกดอากาศต่ำกำลังแรงปกคลุมประเทศไทยมาในเวลาต่อมา ประกอบกับมรสุมตะวันตกเฉียงใต้กำลังแรงพัดปกคลุมทะเลอันดามัน ประเทศไทย และอ่าวไทยตลอดช่วง ลักษณะดังกล่าวทำให้ในช่วงนี้ภาคเหนือมีฝนมากกว่าร้อยละ 75 ของพื้นที่กับมีฝนหนักถึงหนักมากบางแห่ง โดยเฉพาะในวันที่ 17 มีฝนหนักถึงฝนหนักมากหลายพื้นที่บริเวณจังหวัดเชียงราย เชียงใหม่ พะเยา และน่าน ส่วนภาคตะวันออกเฉียงเหนือมีฝนร้อยละ 40-80 ของพื้นที่กับมีฝนหนักถึงหนักมากบางแห่ง ส่วนภาคกลางมีฝนร้อยละ 10-50 ของพื้นที่กับมีฝนหนักบางแห่งในระยะต้นและกลางช่วงและมีฝนเพิ่มขึ้นในระยะปลายช่วงอยู่ในเกณฑ์มากกว่าร้อยละ 80 ของพื้นที่กับมีฝนหนักถึงหนักมากบางแห่ง สำหรับภาคตะวันออกมีฝนร้อยละ 40-70 เกือบตลอดช่วงเว้นแต่ในวันที่ 14, 15, 18 และ 20 มีฝนมากกว่าร้อยละ 80 ของพื้นที่กับมีฝนหนักถึงหนักมากบางแห่ง ปริมาณฝนมากที่สุดของบริเวณประเทศไทยตอนบนวัดได้ 370.0 มิลลิเมตร ที่อำเภอสันติสุข จังหวัดน่าน เมื่อวันที่ 16 โดยมีรายงานน้ำท่วมฉับพลันน้ำป่าไหลหลากบริเวณจังหวัดตราด เมื่อวันที่ 14 จังหวัดเชียงราย พะเยาและน่าน เมื่อวันที่ 17 จังหวัดแม่ฮ่องสอน เชียงใหม่และลำปาง เมื่อวันที่ 18 จังหวัดลำปางและพะเยา เมื่อวันที่ 18 และ 19 จังหวัดเพชรบูรณ์ เมื่อวันที่

20 กับมีรายงานลมกระโชกแรงบริเวณจังหวัดสมุทรสาคร เมื่อวันที่ 18 สำหรับภาคใต้มีฝนร้อยละ 20-60 ของพื้นที่ที่มีฝนหนักถึงหนักมากบางแห่งในระยะต้นและกลางช่วง ส่วนในระยะปลายช่วงมีฝนเพิ่มขึ้นอยู่ในเกณฑ์ร้อยละ 60-90 ของพื้นที่ที่มีฝนหนักถึงหนักมากบางแห่ง ปริมาณฝนมากที่สุดในภาคใต้วัดได้ 140.5 มิลลิเมตร ที่อำเภอเมือง จังหวัดระนอง เมื่อวันที่ 12 และมีรายงานน้ำท่วมต่อเนื่องจากช่วงที่ผ่านมาในบริเวณจังหวัดเพชรบุรีและสุราษฎร์ธานี กับมีรายงานน้ำท่วมบริเวณจังหวัดชุมพร เมื่อวันที่ 11 และจังหวัดระนอง เมื่อวันที่ 12

**วันที่ 21-31 สิงหาคม** ร่องมรสุมพาดผ่านประเทศเมียนมา ประเทศลาวตอนบนและเวียดนามตอนบนเข้าสู่หย่อมความกดอากาศต่ำบริเวณอ่าวตังเกี๋ยเกือบตลอดช่วงและบางช่วงได้เลื่อนลงมาพาดผ่านประเทศเมียนมา ภาคเหนือและภาคตะวันออกเฉียงเหนือตอนบนของประเทศไทย ประกอบกับมรสุมตะวันตกเฉียงใต้กำลังปานกลางถึงค่อนข้างแรงพัดปกคลุมทะเลอันดามัน ประเทศไทยและอ่าวไทยเกือบตลอดช่วง ลักษณะดังกล่าวทำให้ในช่วงนี้บริเวณประเทศไทยตอนบนมีฝนตกหนาแน่นตลอดช่วง โดยเฉพาะบริเวณภาคเหนือ ภาคตะวันออกเฉียงเหนือและภาคกลางมีฝนมากกว่าร้อยละ 80 ของพื้นที่เกือบตลอดช่วง กับมีฝนหนักถึงหนักมากบางแห่ง ส่วนภาคตะวันออกปริมาณฝนส่วนใหญ่อยู่ในระยะกลางช่วงอยู่ในเกณฑ์ร้อยละ 80-90 ของพื้นที่ที่มีฝนหนักบางแห่ง ปริมาณฝนมากที่สุดในบริเวณประเทศไทยตอนบนวัดได้ 174.0 มิลลิเมตร ที่กิ่งอำเภอรัตนวาปี จังหวัดหนองคาย เมื่อวันที่ 25 กับมีรายงานน้ำท่วมฉับพลันและน้ำไหลหลากบริเวณจังหวัดเชียงราย เมื่อวันที่ 28 จังหวัดนครนายก เมื่อวันที่ 29 และจังหวัดพิจิตร เมื่อวันที่ 30 กับมีรายงานน้ำล้นตลิ่งบริเวณจังหวัดลพบุรี เมื่อวันที่ 28 สำหรับภาคใต้มีฝนตกหนาแน่นทางฝั่งตะวันตกของภาคในระยะต้นช่วง โดยมีฝนมากกว่าร้อยละ 80 ของพื้นที่ที่มีฝนหนักถึงหนักมากหลายพื้นที่ หลังจากนั้นฝนลดลง ส่วนทางฝั่งตะวันออกของภาคมีฝนร้อยละ 20-50 ของพื้นที่เกือบตลอดช่วง กับมีฝนหนักถึงหนักมากบางแห่ง ปริมาณฝนมากที่สุดในภาคใต้วัดได้ 158.3 มิลลิเมตร ที่อำเภอเมือง จังหวัดระนอง เมื่อวันที่ 23 โดยมีรายงานน้ำท่วมต่อเนื่องจากช่วงที่ผ่านมาในบริเวณจังหวัดเพชรบุรี กับมีรายงานน้ำท่วมบริเวณจังหวัดสตูล เมื่อวันที่ 22 และ 23

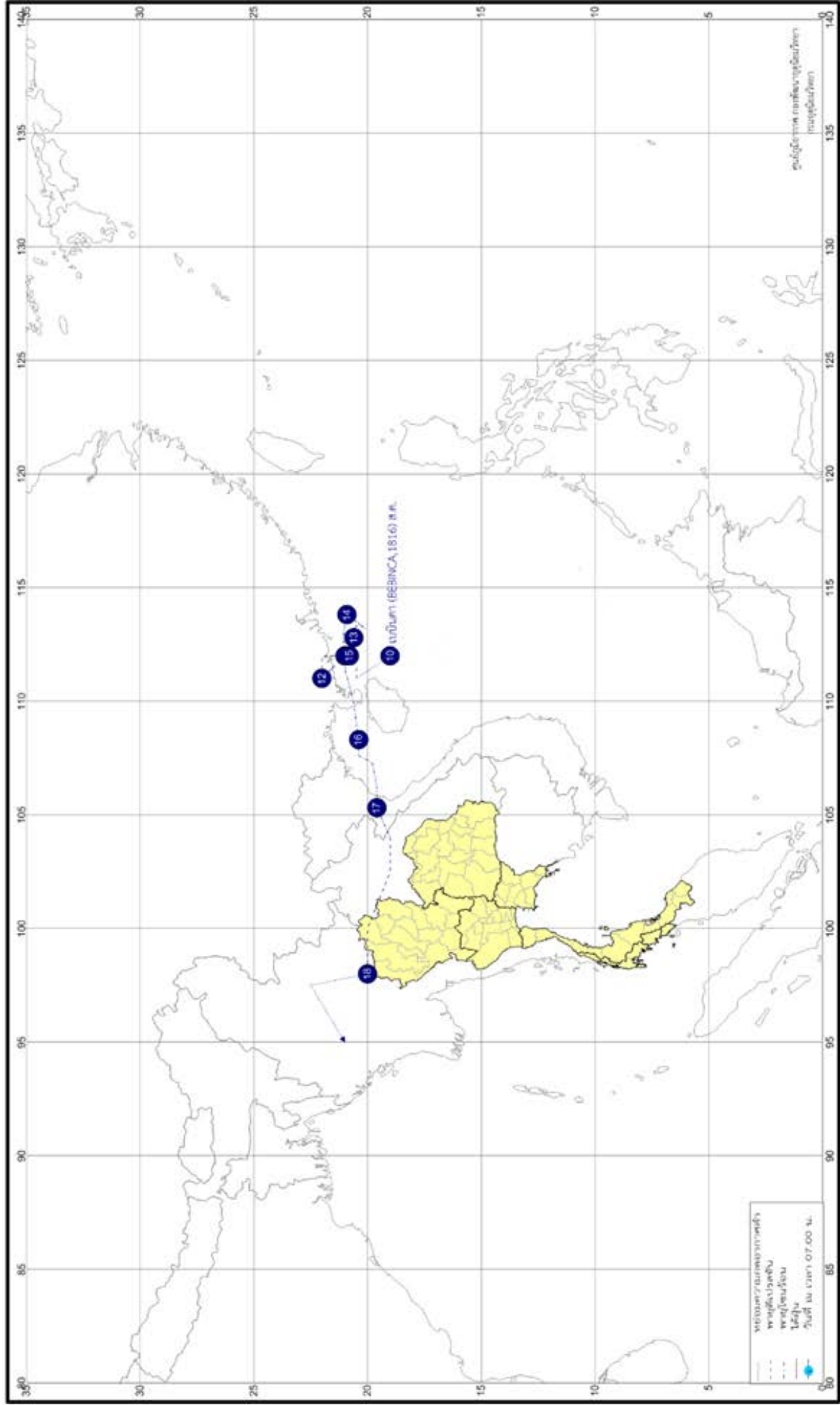
อุณหภูมิเฉลี่ยเดือนนี้บริเวณประเทศไทยมีอุณหภูมิเฉลี่ยใกล้เคียงค่าปกติ ส่วนภาคใต้อุณหภูมิสูงกว่าค่าปกติเล็กน้อย อุณหภูมิสูงสุด 37.5 องศาเซลเซียส สถานีอากาศเกษตรยะลา จังหวัดยะลา เมื่อวันที่ 18 ส่วนอุณหภูมิต่ำที่สุด 20.2 องศาเซลเซียส ที่อำเภออัมผาง จังหวัดตาก เมื่อวันที่ 31

ปริมาณฝนเดือนนี้ต่ำกว่าค่าปกติในเกือบทุกภาค ดังนี้ ภาคเหนือ 25.9 มิลลิเมตร (ร้อยละ 12) ภาคตะวันออกเฉียงเหนือ 66.5 มิลลิเมตร (ร้อยละ 25) ภาคตะวันออก 45.9 มิลลิเมตร (ร้อยละ 15) ภาคใต้ฝั่งตะวันออก 27.1 มิลลิเมตร (ร้อยละ 22) และภาคใต้ฝั่งตะวันตก 20.0 มิลลิเมตร (ร้อยละ 5) มีเพียงภาคกลางที่ปริมาณฝนสูงกว่าค่าปกติ 32.0 มิลลิเมตร (ร้อยละ 18)

หมายเหตุ : 1. ข้อมูลฝน อุณหภูมิ และภัยธรรมชาติเป็นรายงานเบื้องต้น

2. “เบบินคา” (BEBINCA) ความหมาย ชื่อขนมพุดดิ้งของเขตบริหารพิเศษมาเก๊า มาจาก เขตบริหารพิเศษมาเก๊า

ศูนย์ภูมิอากาศ  
กองพัฒนาอุตุนิยมวิทยา  
6 กันยายน 2561



เส้นทางเดินพายุหมุนเขตร้อนที่เคลื่อนเข้าสู่ประเทศไทยเดือนสิงหาคม 2561

Monthly Current Report  
Rainfall and Accumulative Rainfall  
August 2018

Northern Thailand

Station	Temperature ( °c)		Rainfall (mm)		Accumulative rainfall (mm) Since 1 January	
	Mean	Above or below normal	Actual	Above or below normal	Actual	Above or below normal
Chiang Rai	26.8	0.3	293.8	-64.6	1474.5	266.0
Mae Hong Son	26.7	-0.2	174.9	-64.4	859.1	-64.5
Phayao	27.1	0.4	165.2	-38.8	997.7	235.1
Chiang Mai	27.5	0.7	124.3	-92.6	672.3	-59.5
Tha Wang Pha	27.2	0.3	377.8	80.0	1543.5	468.9
Nan	27.5	0.2	241.9	-31.3	995.8	62.2
Lamphun	27.5	0.2	132.8	-39.9	784.3	150.3
Lampang	27.3	-0.1	125.0	-61.3	918.0	218.9
Mae Sariang	25.9	-0.3	185.1	-35.3	1115.2	301.4
Phrae	27.4	0.0	127.9	-77.6	913.3	112.4
Uttaradit	27.8	-0.2	308.4	45.0	1032.7	52.1
Bhumibol Dam	27.9	-0.2	16.7	-95.3	611.6	32.1
Tak	27.9	0.0	42.3	-73.5	604.5	17.8
Mae Sot	25.4	-0.2	465.1	143.4	1550.8	400.3
Umphang	24.4	0.1	197.8	-50.6	945.6	-82.0
Phitsanulok	27.6	-0.5	223.9	-23.7	887.8	24.4
Lom Sak	27.2	-0.1	128.2	-69.9	712.3	-30.3
Phetchabun	27.4	0.1	190.3	-8.7	859.3	41.4
Wichian Buri	28.0	-0.1	233.1	23.9	1068.0	249.7
Kamphaeng Phet	27.8	0.0	188.2	17.7	776.8	-18.6
Over the area	27.1	0.0	197.1	-25.9 -12%	966.2	118.8 14%

Northeastern Thailand

Station	Temperature ( °c)		Rainfall (mm)		Accumulative rainfall (mm) Since 1 January	
	Mean	Above or below normal	Actual	Above or below normal	Actual	Above or below normal
Nong Khai	27.6	0.1	294.4	-28.8	1460.1	219.5
Loei	27.3	0.2	115.9	-69.0	919.4	65.5
Udon Thani	27.4	-0.4	316.0	30.9	1237.8	162.2
Nakhon Phanom	26.8	-0.2	471.5	-108.8	2497.0	551.9
Sakon Nakhon	27.2	-0.2	237.2	-120.7	1409.3	83.5
Mukdahan	27.4	0.1	289.7	-61.0	1657.3	505.5
Khon Kaen	27.5	-0.2	66.8	-149.6	900.5	23.4
Kosum Phisai	28.2	0.2	153.9	-78.0	1024.1	133.6
Roi Et	27.8	-0.1	199.8	-52.4	1037.8	40.2
Chaiyaphum	27.4	-0.2	120.4	-75.8	672.7	-74.4
Ubon Ratchathani	27.7	0.1	318.2	14.9	1328.1	186.9
Tha Tum	28.1	-0.1	127.7	-100.2	854.5	-122.1
Surin	27.7	0.1	193.3	-62.9	812.0	-206.0
Nakhon Ratchasima	28.5	0.4	86.9	-70.3	739.6	69.3
Chok Chai	28.1	0.2	110.1	-43.4	644.6	-21.7
Nang Rong	27.9	0.1	94.0	-87.7	535.6	-244.2
Over the area	27.7	0.0	199.7	-66.5 -25%	1108.2	85.8 8%

- NOTES :
- 1) Mean temperature is the average of daily dry-bulb temperature
  - 2) "T" is trace, rainfall amount less than 0.1 mm.
  - 3) "blank" is incomplete data.
  - 4) Temperature and rainfall are preliminary data.

Monthly Current Report  
Rainfall and Accumulative Rainfall  
August 2018

Central Thailand

Station	Temperature ( °c)		Rainfall (mm)		Accumulative rainfall (mm) Since 1 January	
	Mean	Above or below normal	Actual	Above or below normal	Actual	Above or below normal
Nakhon Sawan	28.5	0.1	270.8	92.5	783.4	56.1
Bua Chum	27.9	-0.1	318.8	149.6	1317.0	635.3
Lop Buri	28.2	-0.1	211.1	60.2	869.8	201.5
Suphan Buri	28.5	0.0	82.8	-35.6	497.0	-7.5
Thong Pha Phum	25.9	-0.4	432.1	88.4	1583.7	241.0
Kanchanaburi	28.5	0.1	69.0	-29.3	452.9	-109.0
Bangkok Airport	28.7	-0.1	146.6	-24.3	1095.3	240.3
Bangkok Metropolis	28.6	-0.2	173.7	-45.6	1115.8	149.8
Over the area	28.1	-0.1	213.1	32.0 18%	964.4	176.0 22%

Eastern Thailand

Station	Temperature ( °c)		Rainfall (mm)		Accumulative rainfall (mm) Since 1 January	
	Mean	Above or below normal	Actual	Above or below normal	Actual	Above or below normal
Prachin Buri	28.1	-0.2	398.8	40.3	1443.6	167.3
Kabin Buri	27.1	-0.6	376.4	86.0	1732.8	626.8
Aranyaprathet	28.0	0.2	124.4	-84.2	958.3	80.3
Chon Buri	29.1	0.1	97.4	-56.7	720.8	-42.7
Ko Sichang	28.8	0.1	51.6	-85.2	644.8	-28.7
Pattaya	28.1	-0.3	76.3	-21.3	574.8	-34.7
Sattahip	28.2	-0.6	67.5	-41.5	643.7	-57.5
Rayong	28.5	-0.3	107.5	-24.8	658.0	-218.9
Chanthaburi	27.7	0.2	426.0	-71.2	1744.8	-392.9
Khlong Yai	26.9	-0.1	840.4	-200.0	3712.1	19.6
Over the area	28.1	-0.1	256.6	-45.9 -15%	1283.4	11.8 1%

- NOTES :
- 1) Mean temperature is the average of daily dry-bulb temperature
  - 2) "T" is trace, rainfall amount less than 0.1 mm.
  - 3) "blank" is incomplete data.
  - 4) Temperature and rainfall are preliminary data.

Monthly Current Report  
Rainfall and Accumulative Rainfall  
August 2018

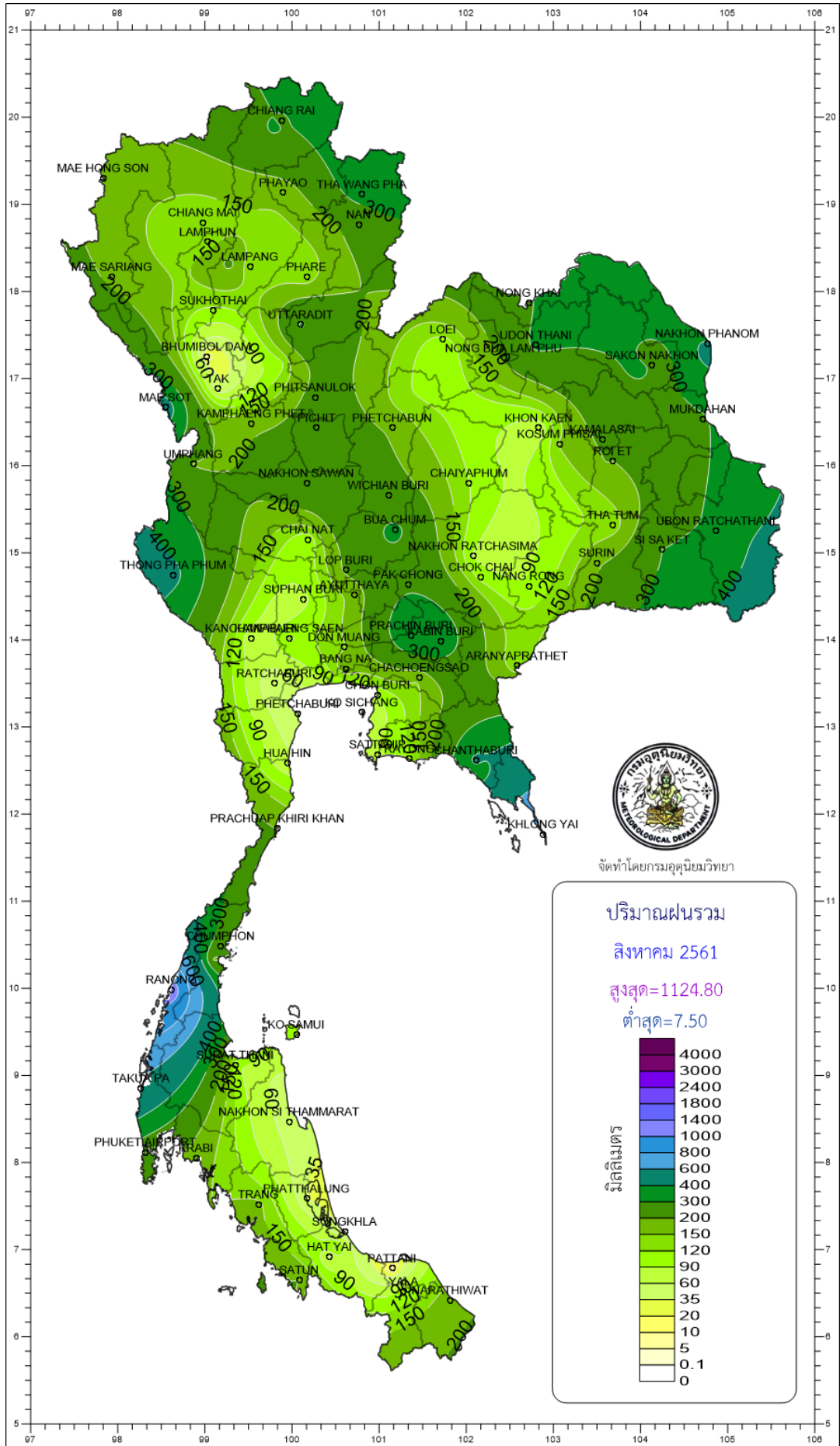
Southern Thailand, east coast

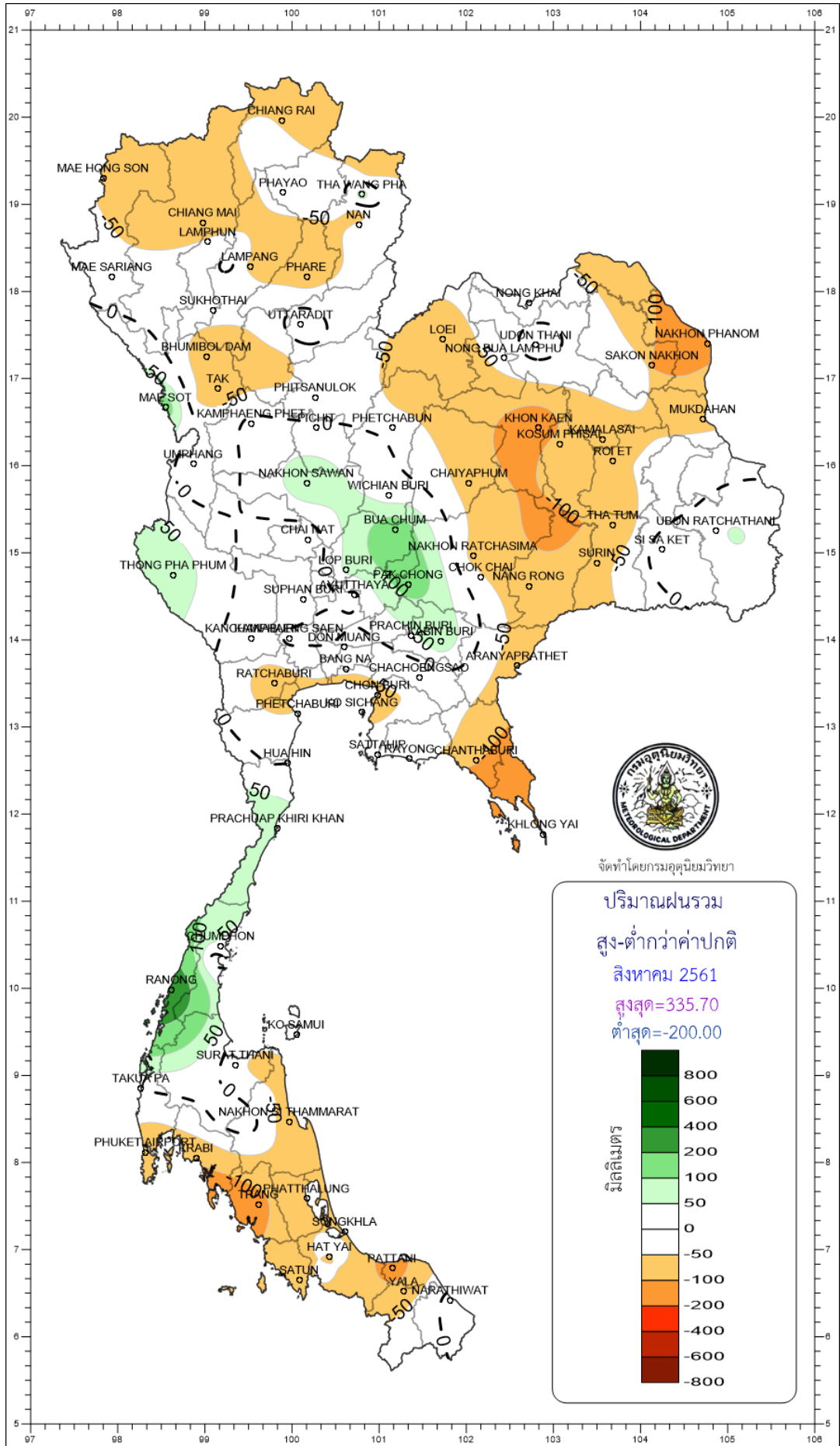
Station	Temperature ( °c)		Rainfall (mm)		Accumulative rainfall (mm) Since 1 January	
	Mean	Above or below normal	Actual	Above or below normal	Actual	Above or below normal
Phetchaburi	28.5	-0.1	44.9	-47.4	497.7	47.8
Hua Hin	28.1	-0.4	70.7	-0.5	592.0	112.6
Prachuap Khiri Khan	26.8	-1.0	198.4	99.3	714.2	119.2
Chumphon	27.1	0.0	249.0	41.5	1251.2	219.6
Surat Thani	27.4	0.4	102.5	-37.1	1024.8	286.9
Ko Samui	28.6	0.4	91.7	-19.2	955.5	143.8
Nakhon Si Thammarat	28.3	0.5	49.8	-80.0	772.8	-176.2
Songkhla	29.2	1.0	21.7	-87.7	799.4	117.3
Hat Yai Airport	28.0	0.6	54.6	-58.4	676.0	-80.4
Pattani Airport	28.6	1.1	7.5	-126.5	845.1	128.2
Narathiwat	28.6	1.2	176.7	18.4	1237.3	334.2
Over the area	28.1	0.3	97.0	-27.1 -22%	851.5	113.8 15%

Southern Thailand, west coast

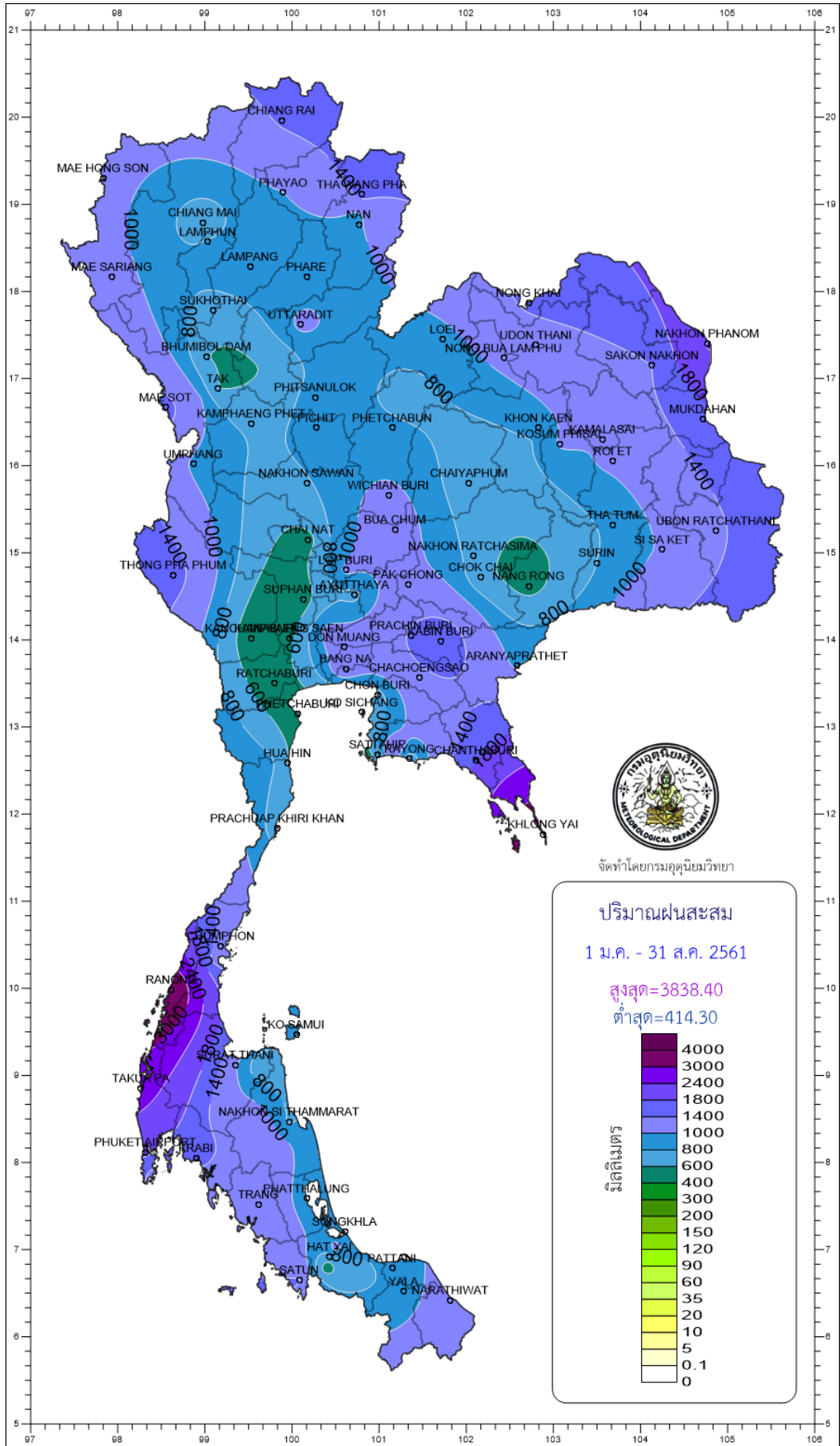
Station	Temperature ( °c)		Rainfall (mm)		Accumulative rainfall (mm) Since 1 January	
	Mean	Above or below normal	Actual	Above or below normal	Actual	Above or below normal
Ranong	26.9	0.1	1124.8	335.7	3838.4	1038.8
Takua Pa	27.7	0.3	547.1	2.1	2710.7	469.0
Phuket	29.0	0.9	235.4	-51.4	1310.1	21.7
Phuket Airport	29.0	1.0	234.2	-95.6	1904.6	457.3
Ko Lanta	28.4	0.2	150.4	-153.8	1057.1	-261.1
Trang Airport	28.1	1.1	158.4	-116.7	1363.2	134.6
Satun	27.9	0.5	199.2	-60.1	1415.3	113.6
Over the area	28.1	0.5	378.5	-20.0 -5%	1942.8	282.0 17%

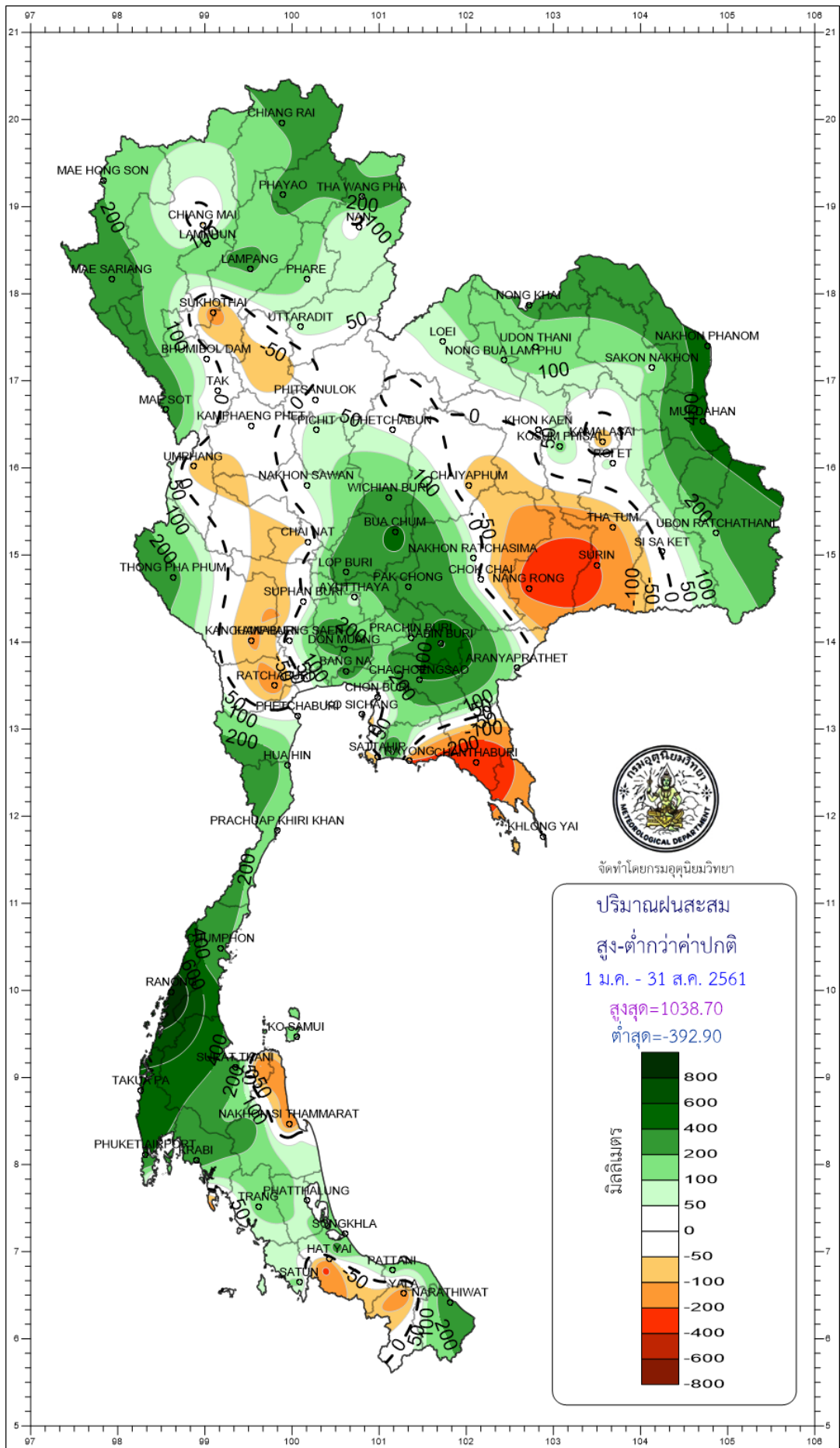
- NOTES :
- 1) Mean temperature is the average of daily dry-bulb temperature
  - 2) "T" is trace, rainfall amount less than 0.1 mm.
  - 3) "blank" is incomplete data.
  - 4) Temperature and rainfall are preliminary data.



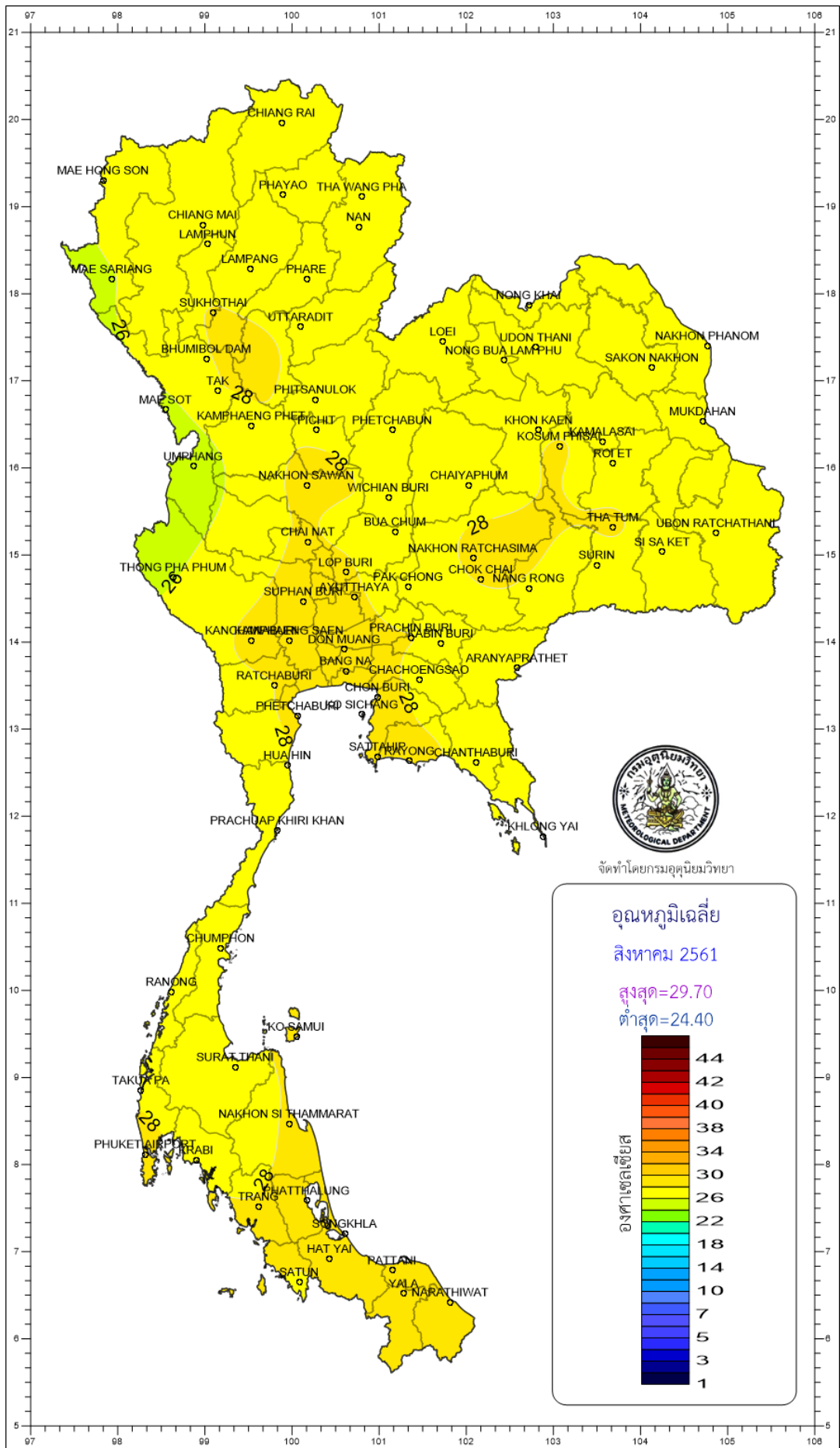








จัดทำโดยกรมอุตุนิยมวิทยา



จัดทำโดยกรมอุตุนิยมวิทยา