

ลักษณะอากาศประจำถิ่นของประเทศไทยเดือนพฤศจิกายน

คาบ 67 ปี (พ.ศ. 2494-2560)

เดือนพฤศจิกายนอยู่ในช่วงต้นฤดูหนาวของประเทศไทย บริเวณความกดอากาศสูงจากประเทศจีนแผ่ลงมาปกคลุมประเทศไทยตอนบน ประกอบกับมีมรสุมตะวันออกเฉียงเหนือพัดปกคลุมประเทศไทยเกือบตลอดเดือน ทำให้บริเวณดังกล่าวมีอากาศหนาวเย็นและแห้ง อุณหภูมิในภาคเหนือและภาคตะวันออกเฉียงเหนือลดลงมากกว่าภาคกลางและภาคตะวันออก สำหรับปริมาณฝนลดลงทั่วไปโดยเฉพาะในภาคเหนือและภาคตะวันออกเฉียงเหนือ ส่วนภาคใต้ทางด้านฝั่งตะวันออกมีฝนตกชุกและมีปริมาณฝนมากกว่าเดือนที่แล้ว และเป็นเดือนที่มีปริมาณฝนสูงสุดในรอบปี เนื่องจากอิทธิพลของมรสุมตะวันออกเฉียงเหนือ และร่องความกดอากาศต่ำที่เลื่อนลงมาพาดผ่านบริเวณภาคใต้และอ่าวไทย

อนึ่ง ในเดือนนี้มีพายุหมุนเขตร้อนจากมหาสมุทรแปซิฟิกเหนือด้านตะวันตกหรือทะเลจีนใต้เคลื่อนเข้าใกล้หรือเข้าสู่ประเทศไทย โดยในคาบ 67 ปี มีพายุ ๓ เคลื่อนเข้าสู่ประเทศไทยถึง 31 ลูก คิดเป็นร้อยละ 15.9 พายุส่วนใหญ่เคลื่อนผ่านบริเวณชายฝั่งตอนล่างของภาคตะวันออกเฉียงเหนือและภาคตะวันออกแถบจังหวัดตราด จันทบุรี ระยอง และชลบุรี แล้วเคลื่อนตัวเข้าอ่าวไทยตอนบนผ่านภาคใต้บริเวณจังหวัดเพชรบุรีและประจวบคีรีขันธ์ เข้าสู่ประเทศพม่าและทะเลอันดามัน ตามลำดับ หรือก่อตัวบริเวณอ่าวไทยแล้วเคลื่อนผ่านภาคใต้ลงสู่ทะเลอันดามัน อย่างไรก็ตามยังมีพายุบางลูกเคลื่อนเข้าไปสลายตัวในบริเวณประเทศไทยตอนบนได้เช่นกัน แต่มีจำนวนน้อยมาก

สถิติปริมาณฝนของประเทศไทยประจำเดือนพฤศจิกายน คาบ 67 ปี (พ.ศ. 2494-2560)

ภาค	ปริมาณฝน (มม.)		ปริมาณฝนมากที่สุด (มม.)					
	ค่าเฉลี่ย	จำนวนวัน	มากที่สุด ใน 1 วัน	สถานที่	วัน เดือน ปี	มากที่สุด ใน 1 เดือน	สถานที่	พ.ศ.
เหนือ	30.2	3.9	138.6	สภ. เชียงราย อ.เมือง จ. เชียงราย	11 พ.ย. 2526	279.3	อ.เมือง จ. เชียงราย	2526
ตะวันออกเฉียงเหนือ	18.1	2.8	177.8	อ.เมือง จ.หนองบัวลำภู	8 พ.ย. 2559	230.0	อ.เมือง จ.หนองบัวลำภู	2559
กลาง	38.1	4.6	304.9	สภ.ราชบุรี อ.เมือง จ.ราชบุรี	4 พ.ย. 2540	360.4	อ.เมือง จ.กาญจนบุรี	2530
ตะวันออก	60.7	6.4	319.6	อ.สัทหีบ จ.ชลบุรี	30 พ.ย. 2513	404.2	อ.สัทหีบ จ.ชลบุรี	2512
ใต้ฝั่งตะวันออก	369.7	17.0	521.8	อ.เมือง จ.สงขลา	23 พ.ย. 2548	1,640.5	อ.เมือง จ.นครศรีธรรมราช	2531
ใต้ฝั่งตะวันตก	197.5	16.6	216.0	ท่าอากาศยานภูเก็ต จ.ภูเก็ต	20 พ.ย. 2498	658.9	อ.ตะกั่วป่า จ.พังงา	2541
กรุงเทพมหานคร	42.2	5.5	125.3	สภ.บางนา เขตบางนา	27 พ.ย. 2520	208.9	สภ.บางนา เขตบางนา	2548
ประเทศไทย	100.4	7.2	521.8	อ.เมือง จ.สงขลา	23 พ.ย. 2548	1,640.5	อ.เมือง จ.นครศรีธรรมราช	2531

สถิติอุณหภูมิของประเทศไทยประจำเดือนพฤศจิกายน

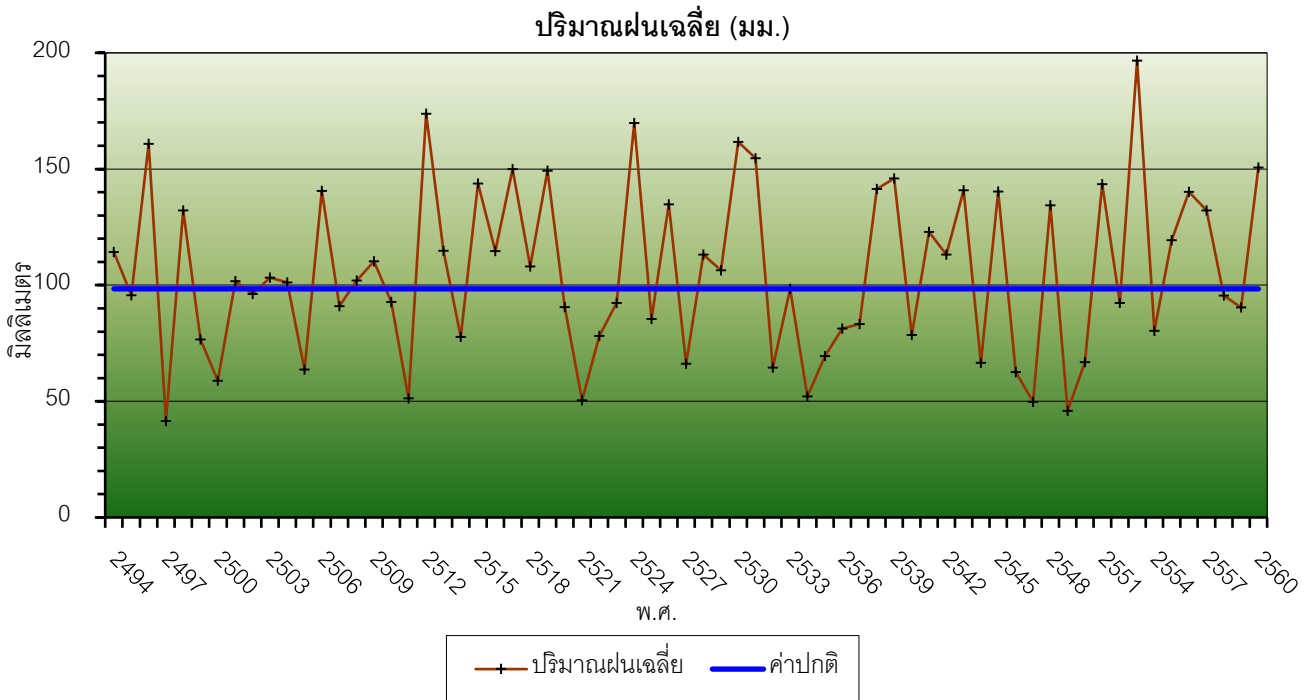
คาบ 67 ปี (พ.ศ. 2494-2560)

ภาค	อุณหภูมิ (°ซ)			อุณหภูมิต่ำที่สุด (°ซ)			อุณหภูมิสูงที่สุด (°ซ)		
	เฉลี่ย	สูงสุด เฉลี่ย	ต่ำสุด เฉลี่ย	อุณหภูมิ	วัน เดือน ปี	สถานที่	อุณหภูมิ	วัน เดือน ปี	สถานที่
เหนือ	24.7	31.1	19.5	4.2	22 พ.ย. 2514	สภช.น่าน อ.เมือง จ.น่าน	39.6	26 พ.ย. 2520	อ.ท่าวังผา จ.น่าน
ตะวันออกเฉียงเหนือ	25.1	30.6	20.0	2.6	21 พ.ย. 2514	สภช.เลย อ.เมือง จ.เลย	39.5	24 พ.ย. 2515	อ.โกสุมพิสัย จ.มหาสารคาม
กลาง	26.9	31.6	22.4	7.4	18 พ.ย. 2514	อ.ชัยบาดาล จ.ลพบุรี	39.5	22 พ.ย. 2516	อ.ทองผาภูมิ จ.กาญจนบุรี
ตะวันออก	27.1	32.0	22.8	10.2	22 พ.ย. 2497	อ.อรุณประเทศ จ.สระแก้ว	38.0	15 พ.ย. 2547	อ.เมือง จ.ปราจีนบุรี
ใต้ฝั่งตะวันออก	26.4	30.2	23.3	10.5	30 พ.ย. 2526	สภช.หนองพลับ อ.หัวหิน จ.ประจวบคีรีขันธ์	38.3	29 พ.ย. 2549	อ.ฉวาง จ.นครศรีธรรมราช
ใต้ฝั่งตะวันตก	26.9	31.3	23.4	16.0	18 พ.ย. 2514	อ.เมือง จ.ระนอง	36.1	2 พ.ย. 2541	ท่าอากาศยานภูเก็ต จ.ภูเก็ต
กรุงเทพมหานคร	27.5	31.8	23.8	14.2	17 พ.ย. 2514	กรมอุตุนิยมวิทยา (เดิม) เขตพระโขนง	37.5	14 พ.ย. 2547	สถานีอุตุนิยมวิทยา กรุงเทพฯ (เฉลิมพระเกียรติ) เขตคลองเตย
ประเทศไทย	25.8	31.0	21.3	2.6	21 พ.ย. 2514	สภช.เลย อ.เมือง จ.เลย	39.6	26 พ.ย. 2520	อ.ท่าวังผา จ.น่าน

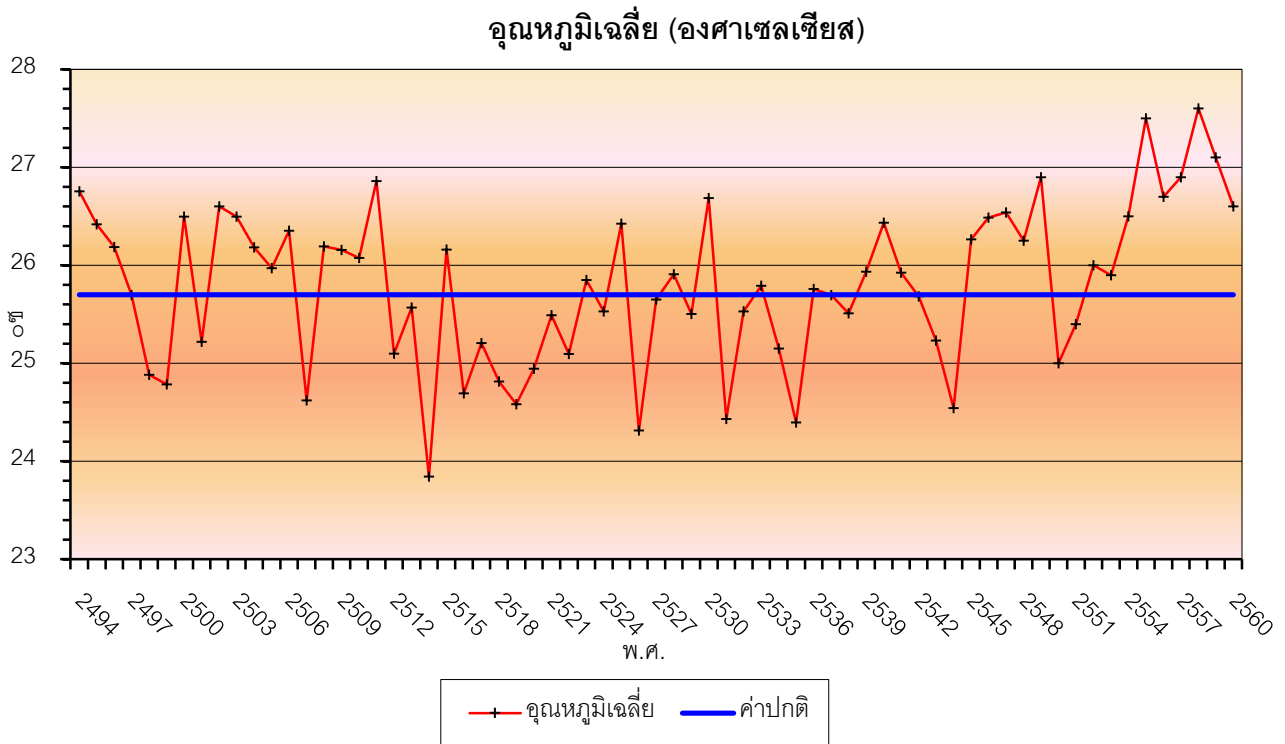
หมายเหตุ : สภช. หมายถึง สถานีอากาศเกษตร

ศูนย์ภูมิอากาศ กองพัฒนาอุตุนิยมวิทยา
กรมอุตุนิยมวิทยา
9 ตุลาคม 2560

สถิติปริมาณฝนเฉลี่ยและอุณหภูมิเฉลี่ย ของประเทศไทย ประจำเดือนพฤศจิกายน



รูปที่ 1 แสดงปริมาณฝนเฉลี่ยของประเทศไทย เดือนพฤศจิกายน เปรียบเทียบกับค่าปกติ โดยปริมาณฝนเฉลี่ยมากที่สุด ปี พ.ศ.2553 และปี พ.ศ.2512 ตามลำดับ



รูปที่ 2 แสดงอุณหภูมิเฉลี่ยของประเทศไทย เดือนพฤศจิกายน เปรียบเทียบกับค่าปกติ โดยเฉลี่ยสูงกว่าค่าปกติมากที่สุด ปี พ.ศ.2558 และอุณหภูมิเฉลี่ยต่ำที่สุด ปี พ.ศ.2514